

2007

ORLEN
W LICZBACH



ORLEN



Polski Koncern Naftowy ORLEN
Spółka Akcyjna

ORLEN w liczbach 2007

Spis treści

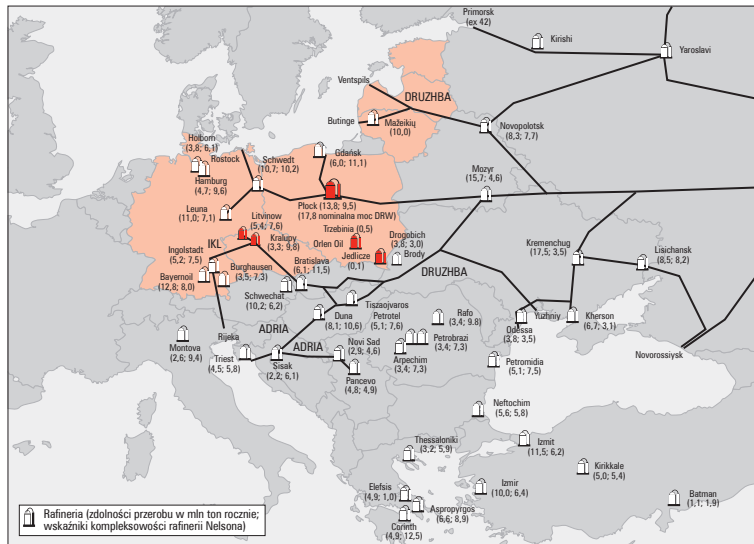
| | |
|--|----|
| Kim jesteśmy | 4 |
| PKN ORLEN w regionie, mapa z głównymi aktywami rafineryjnymi | 5 |
| Podstawowe dane finansowe w latach 2000–2007 wg MSSF | 6 |
| Wskaźniki | 8 |
| Podstawowe dane finansowe w latach 2004–2007 w EUR oraz USD | 9 |
| Podstawowe dane segmentowe w latach 2005–2007 | 10 |
| Wybrane dane operacyjne | 12 |
| Wybrane dane operacyjne | 13 |
| Zatrudnienie | 14 |
| Struktura akcjonariatu na dzień 31 grudnia 2007 roku | 15 |
| Dane finansowe w latach 2000–2007 wg MSSF | 16 |
| Bilans | 17 |
| Rachunek zysków i strat | 18 |
| Przepływy pieniężne | 19 |
| Wydatki inwestycyjne w latach 2001–2007 | 20 |
| Dane operacyjne w latach 2001–2007 | 21 |
| Przychody ze sprzedaży produktów lekkich oraz innych produktów rafineryjnych Grupy ORLEN | 22 |
| Ilościowa sprzedaż produktów lekkich oraz innych produktów rafineryjnych Grupy ORLEN | 23 |
| Przychody ze sprzedaży produktów petrochemicznych Grupy ORLEN | 24 |
| Ilościowa sprzedaż produktów petrochemicznych Grupy ORLEN | 25 |
| Specyfikacja techniczna instalacji rafineryjnych w Płocku | 26 |
| Specyfikacja techniczna instalacji petrochemicznych w Płocku | 27 |
| Specyfikacja techniczna instalacji petrochemicznych BOP | 28 |
| Specyfikacja techniczna instalacji chemicznych ANWIL SA i Spolana a.s. | 29 |

| | |
|---|----|
| Rafineria w Płocku – przerób i uzyski | 30 |
| Część petrochemiczna w Płocku – przerób i uzyski | 32 |
| Rafineria w Trzebini – przerób i uzyski | 34 |
| Rafineria w Jedliczu – przerób i uzyski | 36 |
| ORLEN Deutschland AG – dane finansowe i operacyjne | 38 |
| Mażeikię Nafta | 39 |
| Mażeikię Nafta – podstawowe dane finansowe 2004–2007 | 40 |
| Mażeikię Nafta – podstawowe dane operacyjne | 41 |
| Mażeikię Nafta – przychody ze sprzedaży produktów rafineryjnych | 42 |
| Mażeikię Nafta – wolumen sprzedaży produktów rafineryjnych | 43 |
| Mażeikię Nafta – specyfikacja techniczna | 44 |
| Stacje benzynowe na Litwie | 45 |
| Dane rynkowe | 46 |
| Stacje paliw w Polsce | 47 |
| Przemysł rafineryjny w Polsce | 48 |
| Akcyza i cła importowe na paliwa | 50 |
| Jakość paliw | 51 |
| Podstawowe notowania | 52 |
| Modelowa marża rafineryjna Grupy ORLEN z notowań w USD/baryłkę; średnia kwartalna | 53 |
| Cena ropy Brent w USD/baryłkę; średnia kwartalna | 54 |
| Dyferencjał Ural/Brent w USD/baryłkę; średnia kwartalna | 55 |
| Podstawowe dane makroekonomiczne | 56 |
| Tabela przeliczeniowa | 57 |
| Dodatkowe informacje | 58 |
| Kontakty. Kalendarz finansowy | 59 |

Kim jesteśmy

- Polski Koncern Naftowy ORLEN SA z siedzibą w Płocku jest jedną z największych korporacji przemysłu naftowego w Europie Środkowej działającą na rynku polskim, litewskim, czeskim i niemieckim.
- Posiadamy największą sieć stacji paliw w regionie, jak również największy kompleks rafineryjno-petrochemiczny, zaliczany do najnowocześniejszych i najefektywniejszych tego typu obiektów w Europie.
- Zapleczem sieci detalicznej ORLEN jest efektywna infrastruktura logistyczna składająca się z baz magazynowych i sieci rurociągów.
- Do głównych spółek Grupy ORLEN należą: Mažeikių Nafta, Unipetrol a.s., Basell Orlen Polyolefins Sp. z o.o., ORLEN Deutschland AG, ANWIL SA, IKS „Solino” SA, ORLEN Oil Sp. z o.o., Rafineria Trzebinia SA, Rafineria Jedlicze SA.
- Akcje PKN ORLEN notowane są na Giełdzie Papierów Wartościowych w Warszawie, zaś kwity depozytowe (GDR) na giełdzie w Londynie oraz na rynku OTC w USA.

PKN ORLEN w regionie, mapa z głównymi aktywami rafineryjnymi



Źródło: Oil & Gas Journal (stan na styczeń 2005), PKN ORLEN.

Podstawowe dane finansowe w latach 2000–2007 według MSSF

| | 2000 mIn PLN | 2001 mIn PLN | 2002 mIn PLN |
|---|------------------------|------------------------|------------------------|
| Aktywa | 14 087 | 14 383 | 15 073 |
| Kapitał własny | 7 766 | 8 353 | 8 741 |
| Dług netto ⁽¹⁾ | 2 542 | 2 549 | 2 341 |
| Przychody | 18 602 | 17 038 | 16 902 |
| EBITDA | 2 335 | 1 706 | 1 891 |
| Marża EBITDA | 12,6% | 10,0% | 11,2% |
| EBIT | 1 425 | 617 | 731 |
| Marża EBIT | 7,7% | 3,6% | 4,3% |
| Podatek | -362 | -153 | -285 |
| Zysk netto | 902 | 376 | 421 |
| Zysk akcjonariuszy mniejszościowych | 23 | 15 | 29 |
| Zysk akcjonariuszy jednostki dominującej | 879 | 361 | 392 |
| Operacyjne przepływy pieniężne netto | 1 073 | 2 112 | 1 292 |
| Inwestycje ⁽²⁾ | 1 459 | 1 533 | 967 |

¹⁾ Dług netto = krótkoterminowe i długoterminowe zobowiązania odsetkowe – (środki pieniężne + krótkoterminowe papiery wartościowe).

²⁾ Nabycie składników rzeczowego majątku trwałego oraz WNIP. Dane za rok 2006 nie obejmują inwestycji w Mażeikię Nafta na poziomie 5 729 mln PLN.

| 2003 | 2004 | 2005 | 2006 | 2007 |
|---------------|---------------|---------------|---------------|---------------|
| mln PLN | mln PLN | mln PLN | mln PLN | mln PLN |
| 17 149 | 20 869 | 33 404 | 45 419 | 46 149 |
| 9 937 | 13 631 | 19 313 | 21 583 | 22 619 |
| 2 402 | 478 | 3 285 | 7 828 | 8 656 |
| 24 412 | 30 680 | 41 188 | 52 867 | 63 793 |
| 2 503 | 4 037 | 6 728 | 4 685 | 5 035 |
| 10,3% | 13,2% | 16,3% | 8,9% | 7,9% |
| 1 267 | 2 687 | 4 948 | 2 577 | 2 604 |
| 5,2% | 8,8% | 12,0% | 4,9% | 4,1% |
| -198 | -601 | -701 | -669 | -531 |
| 987 | 2 538 | 4 638 | 2 060 | 2 480 |
| 34 | 55 | 59 | 74 | 68 |
| 953 | 2 482 | 4 578 | 1 986 | 2 412 |
| 1 707 | 3 637 | 3 664 | 3 693 | 1 965 |
| 1 337 | 1 824 | 2 026 | 1 925 | 3 694 |

Wskaźniki

| | 2000 | 2001 | 2002 | 2003 | 2004 | 2005 | 2006 | 2007 |
|--|-------------|-------------|-------------|-------------|-------------|--------------------|-------------|--------------------|
| | PLN | PLN | PLN | PLN | PLN | PLN | PLN | PLN |
| Zysk na akcję | 2,15 | 0,89 | 1,00 | 2,35 | 5,93 | 10,84 | 4,82 | 5,80 |
| EBIT na akcję | 3,39 | 1,47 | 1,74 | 3,01 | 6,28 | 11,57 | 6,02 | 6,09 |
| EBITDA na akcję | 5,56 | 4,06 | 4,50 | 5,95 | 9,44 | 15,73 | 10,95 | 11,77 |
| CF z działalności operacyjnej na akcję | 2,55 | 5,03 | 3,07 | 4,06 | 8,50 | 8,57 | 8,63 | 4,59 |
| Dywidenda na akcję | 0,05 | 0,12 | 0,14 | 0,65 | 2,13 | 0,0 ⁽¹⁾ | 0,00 | 0,0 ⁽²⁾ |
| Aktywa na akcję | 33,53 | 34,23 | 35,87 | 40,75 | 48,79 | 78,10 | 106,19 | 107,90 |
| Kapitał własny na akcję | 18,48 | 19,88 | 20,80 | 23,61 | 31,87 | 45,15 | 50,46 | 52,88 |
| Dźwignia finansowa ⁽³⁾ | 32,7% | 30,5% | 26,8% | 24,2% | 3,5% | 17,0% | 36,3% | 38,3% |
| ROACE ⁽⁴⁾ | 10,8% | 4,2% | 4,8% | 7,9% | 16,5% | 21,8% | 8,0% | 6,8% |
| Liczba akcji | 420 177 137 | 420 177 137 | 420 177 137 | 420 804 797 | 427 709 061 | 427 709 061 | 427 709 061 | 427 709 061 |

¹⁾ Zakup Mażeikių Nafta wpłynął na decyzję Zarządu PKN ORLEN i spowodował brak wypłaty dywidendy za 2005 i 2006 rok.

²⁾ Rekomendacja Zarządu PKN ORLEN (dotyczy zysku netto spółki matki PKN ORLEN), decyzja zostanie podjęta na ZWZ PKN ORLEN w dniu 6 czerwca 2008 roku.

³⁾ Dźwignia finansowa = dług netto / kapitał własny.

⁴⁾ ROACE = EBIT po opodatkowaniu wg aktualnej stawki / średni (kapitał własny + dług netto).

Podstawowe dane finansowe w latach 2004–2007 w EUR oraz USD*

| | 2004 | 2005 | 2006 | 2007 | 2004 | 2005 | 2006 | 2007 |
|---|--------------|---------------|---------------|---------------|--------------|---------------|---------------|---------------|
| | mIn EUR | mIn EUR | mIn EUR | mIn EUR | mIn USD | mIn USD | mIn USD | mIn USD |
| Aktywa | 5 116 | 8 654 | 11 855 | 12 804 | 6 979 | 10 243 | 15 605 | 18 953 |
| Kapitał własny | 3 342 | 5 004 | 5 633 | 6 276 | 4 558 | 5 922 | 7 416 | 9 289 |
| Dług netto ⁽¹⁾ | 117 | 851 | 2 043 | 2 402 | 160 | 1 007 | 2 690 | 3 555 |
| Przychody | 6 767 | 10 232 | 13 573 | 16 864 | 8 396 | 12 733 | 17 040 | 23 057 |
| EBITDA | 890 | 1 671 | 1 203 | 1 331 | 1 105 | 2 080 | 1 510 | 1 820 |
| Marża EBITDA | 13,2% | 16,3% | 8,9% | 7,9% | 13,2% | 16,3% | 8,9% | 7,9% |
| EBIT | 593 | 1 229 | 662 | 688 | 735 | 1 529 | 831 | 941 |
| Marża EBIT | 8,8% | 12,0% | 4,9% | 4,1% | 8,8% | 12,0% | 4,9% | 4,1% |
| Podatek | -133 | -174 | -172 | -140 | -164 | -217 | -216 | -192 |
| Zysk netto | 560 | 1 152 | 529 | 656 | 695 | 1 434 | 664 | 897 |
| Zysk akcjonariuszy mniejszościowych | 12 | 15 | 19 | 18 | 15 | 18 | 24 | 25 |
| Zysk akcjonariuszy jednostki dominującej | 547 | 1 137 | 510 | 638 | 679 | 1 415 | 640 | 872 |
| Operacyjne przepływy pieniężne netto | 802 | 910 | 948 | 519 | 995 | 1 133 | 1 190 | 710 |
| Inwestycje ⁽²⁾ | 402 | 503 | 494 | 976 | 499 | 626 | 620 | 1 335 |

¹⁾ Dług netto = krótkoterminowe i długoterminowe zobowiązania odsetkowe – (środki pieniężne + krótkoterminowe papiery wartościowe).

²⁾ Nabywanie składników rzeczowego majątku trwałego oraz WNIP

* Poszczególne pozycje aktywów i pasywów przeliczone według kursów na koniec danego roku, a poszczególne pozycje rachunku zysków i strat oraz rachunku przepływów pieniężnych według kursów średnich z danego roku. Źródło kursów NBP str 52.

Podstawowe dane segmentowe w latach 2005–2007

dane nieaudytowane na podstawie sprawozdania finansowego po 4 kwartale 2007 roku

| | Rafineria | | | Detal | | |
|--------------------------------|-----------------|-----------------|-----------------|-----------------|-----------------|-----------------|
| | 2005 mln PLN | 2006 mln PLN | 2007 mln PLN | 2005 mln PLN | 2006 mln PLN | 2007 mln PLN |
| Przychody⁽²⁾ | 20 285 | 25 145 | 34 629 | 13 236 | 14 942 | 16 676 |
| EBITDA | 4 112 | 2 263 | 2 713 | 511 | 845 | 732 |
| Marża EBITDA | 20,3% | 9,0% | 7,8% | 3,9% | 5,7% | 4,4% |
| EBIT | 3 538 | 1 762 | 1 689 | 239 | 573 | 423 |
| Marża EBIT | 17,4% | 7,0% | 4,9% | 1,8% | 3,8% | 2,5% |
| Amortyzacja | 574 | 649 | 1 024 | 272 | 272 | 309 |
| CAPEX | 533 | 624 | 1 903 | 463 | 541 | 778 |
| Wolumen sprzedaży (tys. ton) | 11 125 | 12 629 | 18 864 | 3 499 | 4 100 | 4 521 |

¹⁾ Zawiera centrum korporacyjne.

²⁾ Dotyczy sprzedaży zewnętrznej.

| Petrochemia | | | Chemia | | | Pozostale ⁽¹⁾ | | |
|-------------|---------|---------|---------|---------|---------|--------------------------|---------|---------|
| 2005 | 2006 | 2007 | 2005 | 2006 | 2007 | 2005 | 2006 | 2007 |
| mln PLN | mln PLN | mln PLN | mln PLN | mln PLN | mln PLN | mln PLN | mln PLN | mln PLN |
| 5 107 | 9 461 | 9 300 | 1 747 | 2 381 | 2 492 | 814 | 938 | 696 |
| 2 130 | 1 599 | 1 692 | 482 | 407 | 413 | -508 | 221 | 101 |
| 41,7% | 16,9% | 18,2% | 27,6% | 17,1% | 16,6% | -62,4% | 23,6% | 14,5% |
| 1 643 | 842 | 1 068 | 286 | 224 | 246 | -758 | 8 | -155 |
| 32,2% | 8,9% | 11,5% | 16,3% | 9,4% | 9,9% | -93,2% | 0,9% | -22,3% |
| 487 | 758 | 624 | 196 | 183 | 167 | 250 | 213 | 256 |
| 387 | 320 | 522 | 295 | 174 | 118 | 201 | 218 | 322 |
| 1 923 | 3 051 | 3 059 | 1 326 | 1 804 | 1 826 | 204 | 166 | 139 |

Wybrane dane operacyjne

| Grupa ORLEN | 2000 | 2001 | 2002 | 2003 | 2004 | 2005 | 2006 | 2007 |
|--|----------|----------|----------|----------|----------|----------|----------|----------|
| | tys. ton | tys. ton | tys. ton | tys. ton | tys. ton | tys. ton | tys. ton | tys. ton |
| Przerób ropy w Grupie ORLEN | 13 064 | 12 881 | 13 041 | 12 272 | 12 655 | 15 383 | 18 029 | 22 794 |
| Rafinerie w Polsce łączny przerób ⁽¹⁾ | 13 064 | 12 881 | 13 041 | 12 272 | 12 655 | 12 764 | 13 748 | 13 916 |
| Rafinerie w Unipetrolu łączny przerób ⁽²⁾ | | | | | | 2 619 | 4 281 | 4 137 |
| Rafineria w Mažeikių Nafta ⁽³⁾ | | | | | | | | 4 741 |
| Rafineria w Płocku | | | | | | | | |
| Zainstalowana roczna zdolność przerobu ropy ⁽⁴⁾ | 13 500 | 13 500 | 13 500 | 13 500 | 13 500 | 13 500 | 13 800 | 13 800 |
| Przerób ropy naftowej | 12 537 | 12 319 | 12 474 | 11 724 | 12 194 | 12 570 | 13 612 | 13 646 |
| Przerób innych surowców zasilających | 967 | 859 | 944 | 905 | 938 | 1 029 | 1 136 | 1 311 |
| Wykorzystanie mocy przerobowej ropy | 92,9% | 91,3% | 92,4% | 86,8% | 90,3% | 93,1% | 98,6% | 98,9% |
| Produkcja wyrobów rafineryjnych | 10 327 | 9 995 | 9 761 | 9 299 | 9 811 | 10 130 | 10 446 | 10 888 |
| Produkcja petrochemikaliów | 983 | 899 | 1 165 | 1 121 | 1 120 | 1 040 | 1 641 | 1 599 |
| Rafineria w Trzebinii | | | | | | | | |
| Zainstalowana roczna zdolność przerobu ropy | 400 | 500 | 500 | 500 | 500 | 500 | 500 | 500 |
| Przerób ropy naftowej | 400 | 446 | 437 | 423 | 331 | 79 | 21 | 148 |
| Przerób innych surowców zasilających | 330 | 182 | 126 | 133 | 58 | 132 | 241 | 100 |
| Wykorzystanie mocy przerobowej | 100,0% | 89,2% | 87,4% | 84,6% | 66,2% | 15,8% | 4,2% | 29,6% |

¹⁾ Płock, Trzebinia, Jedlicze

²⁾ Dotyczy danych z Unipetrolu od czerwca 2005 roku w rafinerii Unipetrol: 51% Ceska Rafinerska, 100% Paramo a.s.

³⁾ Dotyczy rafinerii Mažeikių Nafta. Dane operacyjne konsolidowane od 2007 roku.

⁴⁾ Zdolność głębokiego przerobu ropy 13,8 mln ton/rok (zdolność destylacji atmosferycznej i próżniowej 17,8 mln ton/rok).

Wybrane dane operacyjne

| Rafineria w Jedliczu | 2000 | 2001 | 2002 | 2003 | 2004⁽¹⁾ | 2005 | 2006 | 2007 |
|---|-------------|-------------|-------------|-------------|---------------------------|-------------|-------------|-------------|
| | tys. ton | tys. ton | tys. ton | tys. ton | tys. ton | tys. ton | tys. ton | tys. ton |
| Zainstalowana roczna zdolność przerobu ropy | 140 | 135 | 135 | 135 | 135 | 135 | 135 | 135 |
| Przerób ropy naftowej | 127 | 116 | 130 | 125 | 130 | 115 | 115 | 122 |
| Przerób innych surowców zasilających | 318 | 391 | 140 | 121 | 134 | 128 | 128 | 89 |
| Wykorzystanie mocy przerobowej | 90,7% | 85,9% | 95,9% | 92,6% | 96,3% | 84,9% | 84,9% | 90,4% |

| Grupa ORLEN⁽¹⁾ | 2000 | 2001 | 2002 | 2003 | 2004 | 2005 | 2006 | 2007 |
|-----------------------------------|-------------|-------------|-------------|-------------|-------------|-------------|-------------|-------------|
| | tys. ton | tys. ton | tys. ton | tys. ton | tys. ton | tys. ton | tys. ton | tys. ton |
| Sprzedaż benzyn | | | | | | | | |
| Sprzedaż detaliczna | 1 343 | 1 274 | 1 259 | 2 077 | 1 943 | 1 931 | 1 931 | 2 127 |
| Sprzedaż hurtowa | 1 879 | 1 857 | 1 863 | 1 596 | 1 819 | 2 331 | 2 331 | 4 361 |
| Sprzedaż olejów napędowych | | | | | | | | |
| Sprzedaż detaliczna | 783 | 753 | 843 | 1 445 | 1 274 | 1 394 | 1 394 | 2 138 |
| Sprzedaż hurtowa | 2 467 | 2 270 | 2 285 | 2 374 | 2 795 | 3 788 | 3 788 | 7 559 |

¹⁾ W 2004 roku nastąpiła zmiana klasyfikacji wolumenu sprzedaży. W 2003 roku całkowita sprzedaż spółki ORLEN Deutschland AG i ORLEN PetroCentrum Sp. z o.o. zaliczana była do segmentu detalicznego, a w 2004 roku nastąpiła zmiana klasyfikacji sprzedaży na hurtową i detaliczną.

Zatrudnienie

| Pracownicy ⁽¹⁾ | 2000 | 2001 | 2002 | 2003 | 2004 | 2005 | 2006 | 2007 |
|---|--------|-----------------------|--------|--------|--------|-----------------------|-----------------------|--------|
| Liczba pracowników Grupy ORLEN ⁽²⁾ | 13 342 | 17 582 ⁽³⁾ | 17 818 | 15 133 | 14 296 | 20 805 ⁽⁴⁾ | 24 113 ⁽⁵⁾ | 22 927 |
| Liczba pracowników PKN ORLEN SA | 7 646 | 7 333 | 7 298 | 6 287 | 5 701 | 5 370 | 4 780 | 4 748 |

| Pracownicy w podziale na segmenty | 2005 | | | 2006 | | |
|-----------------------------------|--------------|---------------|---------------|--------------|---------------|---------------|
| | PKN ORLEN | SPÓŁKI | GRUPA ORLEN | PKN ORLEN | SPÓŁKI | GRUPA ORLEN |
| Rafineria | 1 355 | 3 527 | 4 882 | 1 289 | 7 103 | 8 392 |
| Detal | 667 | 275 | 942 | 580 | 251 | 831 |
| Petrochemia | 766 | 6 310 | 7 076 | 740 | 5 177 | 5 917 |
| Pozostałe | 2 582 | 5 323 | 7 905 | 2 171 | 6 802 | 8 973 |
| Razem | 5 370 | 15 435 | 20 805 | 4 780 | 19 333 | 24 113 |

| Pracownicy w podziale na segmenty | 2007 | | |
|-----------------------------------|--------------|---------------|---------------|
| | PKN ORLEN | SPÓŁKI | GRUPA ORLEN |
| Rafineria | 1 292 | 6 467 | 7 759 |
| Detal | 572 | 530 | 1 102 |
| Petrochemia | | 2 584 | 2 584 |
| Pozostałe | 2 884 | 8 598 | 11 482 |
| Razem | 4 748 | 18 179 | 22 927 |

¹⁾ Na koniec okresu.

²⁾ W tym kontekście „Grupa ORLEN” oznacza Spółkę oraz jej skonsolidowane podmioty zależne, lecz nie obejmuje podmiotów stowarzyszonych.

³⁾ Łącznie z ANWILEM – konsolidowany metodą pełną od II kwartału 2001 roku.

⁴⁾ Łącznie z Unipetrol – konsolidowany metodą pełną od II kwartału 2005 roku; stan zatrudnienia w Unipetrolu na koniec 2005 roku wynosił 6 534.

⁵⁾ Łącznie z Mażeikią Nafta – konsolidowany metodą pełną od I kwartału 2007 roku; stan zatrudnienia w Mażeikią Nafta na koniec 2006 roku wynosił 3 740.

Struktura akcjonariatu na dzień 31 grudnia 2007⁽¹⁾

| | Liczba akcji na dzień 31 grudnia 2007 | Udział w kapitale podstawowym na dzień 31 grudnia 2007 |
|---------------------------|---------------------------------------|--|
| Nafta Polska SA | 74 076 299 | 17,32% |
| Skarb Państwa | 43 633 897 | 10,20% |
| Pozostali | 309 998 865 | 72,48% |
| Razem | 427 709 061 | 100,00% |
| Akcje w obrocie giełdowym | 309 998 865 | 72,48% |

¹⁾ Aktualny stan akcjonariatu na stronie www.orlen.pl.



Dane finansowe w latach 2000–2007

wg MSSF

Bilans

| | 2000 | 2001 | 2002 | 2003 | 2004 | 2005 | 2006 | 2007 |
|---|---------------|---------------|---------------|---------------|---------------|---------------|---------------|---------------|
| | mIn PLN | mIn PLN | mIn PLN | mIn PLN | mIn PLN | mIn PLN | mIn PLN | mIn PLN |
| Majątek trwały razem | 9 125 | 9 951 | 9 814 | 10 715 | 12 948 | 20 886 | 27 661 | 26 783 |
| Majątek obrotowy, w tym: | 4 962 | 4 432 | 5 259 | 6 434 | 7 922 | 12 519 | 17 758 | 19 366 |
| Zapasy | 2 705 | 2 199 | 2 868 | 3 058 | 3 201 | 6 113 | 7 399 | 10 365 |
| Należności | 2 013 | 1 951 | 2 088 | 2 578 | 2 604 | 4 827 | 6 547 | 7 000 |
| Środki pieniężne i krótkoterminowe pap. wart. | 190 | 214 | 222 | 629 | 1 853 | 1 232 | 2 661 | 1 666 |
| Aktywa razem | 14 087 | 14 383 | 15 073 | 17 149 | 20 869 | 33 404 | 45 419 | 46 149 |
| Kapitał własny razem, w tym | 7 766 | 8 353 | 8 741 | 9 937 | 13 631 | 19 313 | 21 583 | 22 619 |
| Kapitał akcjonariuszy mniejszościowych | 170 | 395 | 412 | 427 | 440 | 2 641 | 2 732 | 2 637 |
| Zobowiązania długoterminowe, w tym: | 2 232 | 2 227 | 1 409 | 2 745 | 3 238 | 5 554 | 8 958 | 11 091 |
| Kredyty i pożyczki | 1 236 | 1 261 | 402 | 1 836 | 2 084 | 3 406 | 6 211 | 8 603 |
| Zobowiązania krótkoterminowe, w tym: | 4 089 | 3 803 | 4 923 | 4 467 | 4 000 | 8 537 | 14 878 | 12 439 |
| Kredyty i pożyczki | 1 496 | 1 502 | 2 161 | 1 195 | 248 | 1 111 | 4 278 | 1 719 |
| Pasywa razem | 14 087 | 14 383 | 15 073 | 17 149 | 20 869 | 33 404 | 45 419 | 46 149 |

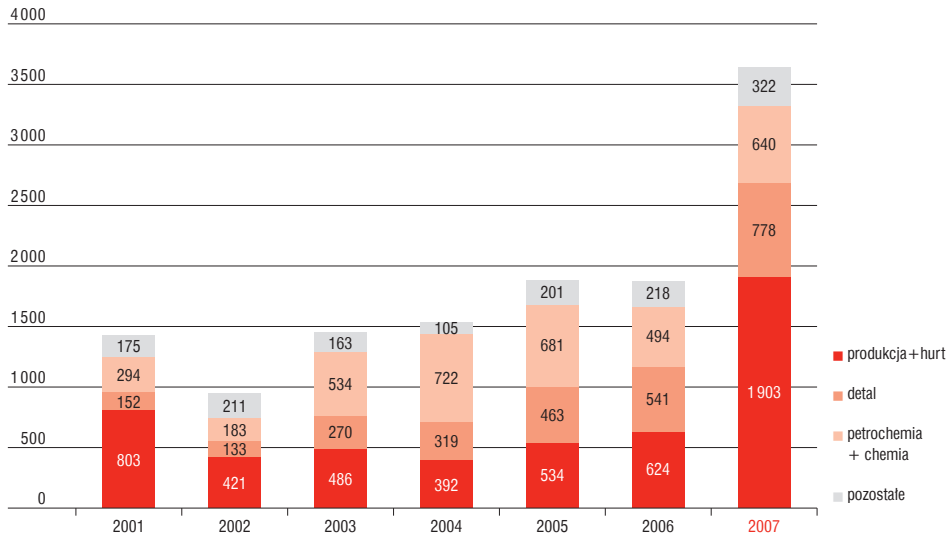
Rachunek zysków i strat

| | 2000 | 2001 | 2002 | 2003 | 2004 | 2005 | 2006 | 2007 |
|--|---------------|---------------|---------------|---------------|---------------|---------------|---------------|---------------|
| | mln PLN | mln PLN | mln PLN | mln PLN | mln PLN | mln PLN | mln PLN | mln PLN |
| Przychody ze sprzedaży | 18 602 | 17 038 | 16 902 | 24 412 | 30 680 | 41 188 | 52 867 | 63 793 |
| Koszt własny sprzedaży | -15 042 | -14 166 | -13 455 | -19 986 | -24 605 | -34 079 | -45 872 | -56 134 |
| Zysk na sprzedaży | 3 560 | 2 872 | 3 447 | 4 426 | 6 075 | 7 109 | 6 995 | 7 659 |
| Koszty sprzedaży | -1 458 | -1 504 | -1 787 | -2 259 | -2 116 | -2 391 | -2 641 | -3 176 |
| Koszty ogólnego zarządu | -619 | -829 | -891 | -934 | -855 | -1 039 | -1 171 | -1 637 |
| Pozostałe przychody / (koszty) operacyjne, netto | -58 | 78 | -38 | 34 | -418 | 1 269 | -608 | -242 |
| Zysk operacyjny | 1 425 | 617 | 731 | 1 267 | 2 687 | 4 948 | 2 577 | 2 604 |
| Przychody finansowe | 255 | 264 | 211 | 279 | 625 | 669 | 603 | 1 190 |
| Koszty finansowe | -441 | -362 | -220 | -377 | -367 | -480 | -671 | -1 050 |
| Udział w wyniku finansowym jednostek konsolidowanych metodą praw własności | 48 | 25 | 13 | 50 | 193 | 203 | 221 | 267 |
| Zysk przed opodatkowaniem i zyskiem akcjonariuszy mniejszościowych | 1 287 | 544 | 735 | 1 219 | 3 138 | 5 339 | 2 729 | 3 011 |
| Podatek dochodowy od osób prawnych | -362 | -153 | -285 | -198 | -601 | -701 | -669 | -531 |
| Zysk netto | 902 | 376 | 421 | 987 | 2 538 | 4 638 | 2 060 | 2 480 |
| Zysk akcjonariuszy mniejszościowych | 23 | 15 | 29 | 34 | 55 | 59 | 74 | 68 |
| Zysk akcjonariuszy jednostki dominującej | 879 | 361 | 392 | 953 | 2 482 | 4 578 | 1 986 | 2 412 |

Przepływy pieniężne

| | 2000 | 2001 | 2002 | 2003 | 2004 | 2005 | 2006 | 2007 |
|--|---------------|---------------|--------------|---------------|---------------|---------------|---------------|---------------|
| | mln PLN | mln PLN | mln PLN | mln PLN | mln PLN | mln PLN | mln PLN | mln PLN |
| Środki pieniężne netto z działalności operacyjnej, w tym | 1 073 | 2 112 | 1 292 | 1 707 | 3 637 | 3 664 | 3 693 | 1 965 |
| Zysk netto | 902 | 376 | 421 | 987 | 2 538 | 4 638 | 2 060 | 2 480 |
| Udział w wyniku finansowym jedn. wycenianych metodą praw własności | | | | | -193 | -203 | -221 | -267 |
| Amortyzacja | 910 | 1 089 | 1 130 | 1 207 | 1 350 | 1 780 | 2 108 | 2 431 |
| Odsetki i dywidendy, netto | 203 | 209 | 128 | 29 | 80 | 103 | 191 | 456 |
| Pozostałe | -22 | 65 | 41 | -158 | -242 | -2 414 | 86 | -266 |
| Zmiana w pozycjach kapitału pracującego | -920 | 373 | -428 | -358 | 104 | -240 | -531 | -2 870 |
| Zmiana stanu należności | -520 | 209 | -171 | -114 | -135 | -358 | -838 | -536 |
| Zmiana stanu zapasów | -663 | 651 | -668 | -158 | -244 | -1 805 | -313 | -3 235 |
| Zmiana stanu zobowiązań i rozliczenia międzyokresowe bierne | 264 | -366 | 382 | -111 | 174 | 1 336 | 658 | 941 |
| Zmiana stanu rezerw | -1 | -121 | 29 | 25 | 309 | 587 | -38 | -39 |
| Wypływy środków pieniężnych netto na działalność inwestycyjną | -1 606 | -1 750 | -908 | -1 381 | -2 700 | -2 503 | -6 746 | -2 845 |
| Środki pieniężne netto z działalności finansowej | 532 | -335 | -409 | 58 | -838 | -764 | 4 278 | 27 |
| Zmiana stanu środków pieniężnych netto | -1 | 27 | -25 | 384 | 99 | 396 | 1 225 | -853 |

Wydatki inwestycyjne w latach 2001–2007 w mln PLN



**Dane operacyjne
w latach 2001–2007**

Przychody ze sprzedaży produktów lekkich oraz innych produktów rafineryjnych Grupy ORLEN⁽¹⁾

| Produkty lekkie | 2001 | | 2002 | | 2003 | | 2004 | | 2005 ⁽¹⁾ | | 2006 | | 2007 | |
|---|---------------|-------------|--------------|-------------|---------------|-------------|---------------|-------------|---------------------|-------------|---------------|-------------|---------------|-------------|
| | mln PLN | % | mln PLN | % | mln PLN | % | mln PLN | % | mln PLN | % | mln PLN | % | mln PLN | % |
| Benzyny | 4 576 | 29,7 | 4 401 | 29,3 | 8 325 | 36,2 | 10 471 | 35,9 | 11 229 | 28,8 | 13 162 | 26,5 | 16 830 | 29,6 |
| Oleje napędowe | 3 833 | 24,9 | 3 614 | 24,1 | 6 320 | 27,5 | 8 112 | 27,8 | 12 706 | 32,6 | 16 291 | 32,8 | 20 831 | 36,6 |
| Ekoterm | 2 156 | 14,0 | 1 642 | 10,9 | 2 094 | 9,1 | 2 794 | 9,6 | 3 318 | 8,5 | 3 134 | 6,3 | 2 317 | 4,1 |
| JET A-1 | 403 | 2,6 | 253 | 1,7 | 345 | 1,5 | 564 | 1,9 | 936 | 2,4 | 1 103 | 2,2 | 1 346 | 2,4 |
| Produkty lekkie, łącznie | 10 968 | 71,2 | 9 910 | 66,0 | 17 084 | 74,3 | 21 941 | 75,3 | 28 189 | 72,2 | 33 689 | 67,9 | 41 324 | 72,6 |
| Inne produkty rafineryjne | 2001 | | 2002 | | 2003 | | 2004 | | 2005 ⁽¹⁾ | | 2006 | | 2007 | |
| | mln PLN | % | mln PLN | % | mln PLN | % | mln PLN | % | mln PLN | % | mln PLN | % | mln PLN | % |
| LPG | 446 | 2,9 | 372 | 2,5 | 481 | 2,1 | 528 | 1,8 | 729 | 1,9 | 948 | 1,9 | 1 468 | 2,6 |
| Ciężki olej opałowy | 452 | 2,9 | 539 | 3,6 | 330 | 1,4 | 289 | 1,0 | 392 | 1,0 | 603 | 1,2 | 1 709 | 3,0 |
| Asfalty | 292 | 1,9 | 323 | 2,2 | 170 | 0,7 | 445 | 1,5 | 588 | 1,5 | 959 | 1,9 | 961 | 1,7 |
| Oleje bazowe | 110 | 0,7 | 83 | 0,6 | 42 | 0,2 | 29 | 0,1 | 87 | 0,2 | 216 | 0,4 | 194 | 0,3 |
| Oleje silnikowe | 129 | 0,8 | 109 | 0,7 | 114 | 0,5 | 117 | 0,4 | 117 | 0,3 | 141 | 0,3 | 149 | 0,3 |
| Oleje przemysłowe | 137 | 0,9 | 107 | 0,7 | 119 | 0,5 | 135 | 0,5 | 166 | 0,4 | 274 | 0,6 | 290 | 0,5 |
| Pozostałe produkty rafineryjne | 575 | 3,7 | 712 | 4,7 | 1 547 | 6,7 | 1 522 | 5,2 | 2 028 | 5,2 | 1 160 | 2,3 | 1 706 | 3,0 |
| Inne produkty rafineryjne, łącznie | 2 141 | 13,9 | 2 245 | 15,0 | 2 803 | 12,2 | 3 066 | 10,5 | 4 106 | 10,5 | 4 300 | 8,7 | 6 477 | 11,4 |

¹⁾ Unipetrol konsolidowany od czerwca 2005 roku.

Ilościowa sprzedaż produktów lekkich oraz innych produktów rafineryjnych Grupy ORLEN⁽¹⁾

| Produkty lekkie | 2001 | | 2002 | | 2003 | | 2004 | | 2005 | | 2006 | | 2007 | |
|---|--------------|-------------|--------------|-------------|--------------|-------------|---------------|-------------|---------------|-------------|---------------|-------------|---------------|-------------|
| | tys. ton | % | tys. ton | % | tys. ton | % | tys. ton | % | tys. ton | % | tys. ton | % | tys. ton | % |
| Benzyny | 3 131 | 24,7 | 3 122 | 24,3 | 3 673 | 25,4 | 3 762 | 25,6 | 4 276 | 23,9 | 4 653 | 21,6 | 6 488 | 23,3 |
| Oleje napędowe | 3 023 | 23,9 | 3 128 | 24,4 | 3 819 | 26,4 | 4 069 | 27,7 | 5 223 | 29,3 | 6 865 | 31,9 | 9 698 | 34,8 |
| Ekoterm | 2 039 | 16,1 | 1 585 | 12,3 | 1 786 | 12,3 | 1 958 | 13,3 | 1 852 | 10,4 | 1 587 | 7,4 | 1 189 | 4,3 |
| JET A-1 | 322 | 2,5 | 268 | 2,1 | 308 | 2,1 | 373 | 2,5 | 465 | 2,6 | 499 | 2,3 | 652 | 2,3 |
| Produkty lekkie, łącznie | 8 515 | 67,2 | 8 103 | 63,1 | 9 586 | 66,2 | 10 162 | 69,2 | 11 815 | 66,2 | 13 603 | 63,2 | 18 027 | 64,7 |
| Inne produkty rafineryjne | 2001 | | 2002 | | 2003 | | 2004 | | 2005 | | 2006 | | 2007 | |
| | tys. ton | % | tys. ton | % | tys. ton | % | tys. ton | % | tys. ton | % | tys. ton | % | tys. ton | % |
| LPG | 366 | 2,9 | 302 | 2,4 | 319 | 2,2 | 300 | 2,0 | 367 | 2,1 | 427 | 2,0 | 725 | 2,6 |
| Ciężki olej opałowy | 1 038 | 8,2 | 1 044 | 8,1 | 546 | 3,8 | 488 | 3,3 | 516 | 2,9 | 667 | 3,1 | 2 063 | 7,4 |
| Asfalty | 471 | 3,7 | 551 | 4,3 | 164 | 1,1 | 607 | 4,1 | 790 | 4,4 | 958 | 4,4 | 1 043 | 3,7 |
| Oleje bazowe | 84 | 0,7 | 73 | 0,6 | 42 | 0,3 | 37 | 0,3 | 47 | 0,3 | 100 | 0,5 | 90 | 0,3 |
| Oleje silnikowe | 35 | 0,3 | 29 | 0,2 | 27 | 0,2 | 25 | 0,2 | 28 | 0,2 | 37 | 0,2 | 30 | 0,1 |
| Oleje przemysłowe | 47 | 0,4 | 33 | 0,3 | 36 | 0,2 | 40 | 0,3 | 60 | 0,3 | 81 | 0,4 | 120 | 0,4 |
| Pozostałe produkty rafineryjne | 543 | 4,3 | 673 | 5,2 | 1 561 | 10,8 | 830 | 5,7 | 984 | 5,5 | 804 | 3,7 | 871 | 3,1 |
| Inne produkty rafineryjne, łącznie | 2 584 | 20,4 | 2 705 | 21,1 | 2 695 | 18,6 | 2 327 | 15,8 | 2 794 | 15,6 | 3 074 | 14,3 | 4 942 | 17,7 |

¹⁾ Unipetrol konsolidowany od czerwca 2005 roku.

Przychody ze sprzedaży produktów petrochemicznych Grupy ORLEN

| | 2001 | | 2002 | | 2003 | | 2004 | | 2005 | | 2006 | | 2007 | |
|--|---------------|--------------|---------------|--------------|---------------|--------------|---------------|--------------|---------------|--------------|---------------|--------------|---------------|--------------|
| | młn PLN | % | młn PLN | % | młn PLN | % | młn PLN | % | młn PLN | % | młn PLN | % | młn PLN | % |
| <i>PKN ORLEN, Unipetrol (od czerwca 2005 roku)</i> | | | | | | | | | | | | | | |
| Aceton | 47 | 0,3 | 50 | 0,3 | 62 | 0,3 | 79 | 0,3 | 69 | 0,2 | 70 | 0,1 | 83 | 0,1 |
| Benzen | 58 | 0,4 | 97 | 0,6 | 118 | 0,5 | 223 | 0,8 | 270 | 0,7 | 512 | 1,0 | 536 | 0,9 |
| Butadien | 48 | 0,3 | 60 | 0,4 | 74 | 0,3 | 86 | 0,3 | 122 | 0,3 | 259 | 0,5 | 219 | 0,4 |
| Etylen | 76 | 0,5 | 17 | 0,1 | 262 | 1,1 | 193 | 0,7 | 329 | 0,8 | 715 | 1,4 | 805 | 1,4 |
| Fenol | 98 | 0,6 | 92 | 0,6 | 124 | 0,5 | 183 | 0,6 | 145 | 0,4 | 142 | 0,3 | 188 | 0,3 |
| Glikole | 153 | 1,0 | 178 | 1,2 | 208 | 0,9 | 312 | 1,1 | 252 | 0,6 | 294 | 0,6 | 297 | 0,5 |
| Propylen | 107 | 0,7 | 123 | 0,8 | 359 | 1,6 | 330 | 1,1 | 440 | 1,1 | 755 | 1,5 | 710 | 1,2 |
| Toluen | 37 | 0,2 | 74 | 0,5 | 86 | 0,4 | 107 | 0,4 | 152 | 0,4 | 259 | 0,5 | 245 | 0,4 |
| Pozostałe produkty chemiczne i petrochemiczne | 401 | 2,6 | 499 | 3,3 | 501 | 2,2 | 644 | 2,2 | 2 159 | 5,5 | 3 505 | 7,1 | 3 168 | 5,6 |
| <i>PKN ORLEN, BOP (od II kwartału 2003 roku), Chemopetrol (od czerwca 2005 roku)</i> | | | | | | | | | | | | | | |
| Polietylen | 379 | 2,5 | 410 | 2,7 | 144 | 0,6 | 351 | 1,2 | 793 | 2,0 | 1 866 | 3,8 | 1 890 | 3,3 |
| Polipropylen | 307 | 2,0 | 349 | 2,3 | 134 | 0,6 | 292 | 1,0 | 634 | 1,6 | 1 395 | 2,8 | 1 490 | 2,6 |
| <i>ANWIL SA, Spolana (od czerwca 2005 roku)</i> | | | | | | | | | | | | | | |
| CANWIL | 99 | 0,6 | 118 | 0,8 | 147 | 0,6 | 169 | 0,6 | 187 | 0,5 | 219 | 0,4 | 215 | 0,4 |
| Granulat z PCW | 103 | 0,7 | 132 | 0,9 | 143 | 0,6 | 194 | 0,7 | 184 | 0,5 | 246 | 0,5 | 242 | 0,4 |
| Polichlorek winylu | 238 | 1,5 | 476 | 3,2 | 520 | 2,3 | 685 | 2,4 | 683 | 1,7 | 1 012 | 2,0 | 1 087 | 1,9 |
| Saletra amonowa | 154 | 1,0 | 179 | 1,2 | 229 | 1,0 | 276 | 0,9 | 309 | 0,8 | 359 | 0,7 | 382 | 0,7 |
| Produkty petrochemiczne, razem | 2 305 | 15,0 | 2 854 | 19,0 | 3 111 | 13,5 | 4 124 | 14,2 | 6 728 | 17,2 | 11 609 | 23,4 | 11 555 | 20,3 |
| Przychody ze sprzedaży produktów łącznie | 15 414 | 100,0 | 15 009 | 100,0 | 22 998 | 100,0 | 29 131 | 100,0 | 39 023 | 100,0 | 49 598 | 100,0 | 56 919 | 100,0 |

Przychody ze sprzedaży produktów i materiałów wyniosły łącznie 17 038 mln PLN w 2001 roku, 16 902 mln PLN w 2002 roku, 24 412 mln PLN w 2003 roku, 30 680 mln PLN w 2004 roku, 41 188 mln PLN w 2005 roku, 52 867 mln PLN w 2006 roku i 63 793 mln PLN w 2007 roku.

Ilościowa sprzedaż produktów petrochemicznych Grupy ORLEN

| | 2001 | | 2002 | | 2003 | | 2004 | | 2005 | | 2006 | | 2007 | |
|--|---------------|--------------|---------------|--------------|---------------|--------------|---------------|--------------|---------------|--------------|---------------|--------------|---------------|--------------|
| | tys. ton | % | tys. ton | % | tys. ton | % | tys. ton | % | tys. ton | % | tys. ton | % | tys. ton | % |
| <i>PKN ORLEN, Unipetrol (od czerwca 2005 roku)</i> | | | | | | | | | | | | | | |
| Aceton | 31 | 0,2 | 31 | 0,2 | 32 | 0,2 | 34 | 0,2 | 27 | 0,1 | 28 | 0,1 | 32 | 0,1 |
| Benzen | 46 | 0,4 | 74 | 0,6 | 73 | 0,5 | 76 | 0,5 | 110 | 0,6 | 185 | 0,9 | 191 | 0,7 |
| Butadien | 36 | 0,3 | 51 | 0,4 | 43 | 0,3 | 45 | 0,3 | 49 | 0,3 | 92 | 0,4 | 77 | 0,3 |
| Etylen | 32 | 0,3 | 10 | 0,1 | 135 | 0,9 | 80 | 0,5 | 129 | 0,7 | 251 | 1,2 | 273 | 1,0 |
| Fenol | 51 | 0,4 | 50 | 0,4 | 51 | 0,3 | 53 | 0,4 | 43 | 0,2 | 44 | 0,2 | 50 | 0,2 |
| Glikole | 90 | 0,7 | 115 | 0,9 | 95 | 0,7 | 104 | 0,7 | 89 | 0,5 | 114 | 0,5 | 105 | 0,4 |
| Propylen | 68 | 0,5 | 82 | 0,6 | 193 | 1,3 | 145 | 1,0 | 164 | 0,9 | 253 | 1,2 | 235 | 0,8 |
| Toluen | 26 | 0,2 | 55 | 0,4 | 57 | 0,4 | 70 | 0,5 | 81 | 0,5 | 122 | 0,6 | 122 | 0,4 |
| Pozostałe produkty chemiczne i petrochemiczne | 214 | 1,7 | 336 | 2,6 | 359 | 2,5 | 313 | 2,1 | 947 | 5,3 | 1 576 | 7,3 | 1 616 | 5,8 |
| <i>PKN ORLEN, BOP (od II kwartału 2003 roku), Chemopetrol (od czerwca 2005 roku)</i> | | | | | | | | | | | | | | |
| Polietylen | 137 | 1,1 | 159 | 1,2 | 48 | 0,3 | 91 | 0,6 | 230 | 1,3 | 468 | 2,2 | 450 | 1,6 |
| Polipropylen | 120 | 0,9 | 141 | 1,1 | 46 | 0,3 | 86 | 0,6 | 184 | 1,0 | 364 | 1,7 | 374 | 1,3 |
| <i>ANWIL SA, Spolana (od czerwca 2005 roku)</i> | | | | | | | | | | | | | | |
| CANWIL | 228 | 1,8 | 283 | 2,2 | 339 | 2,3 | 332 | 2,3 | 358 | 2,0 | 395 | 1,8 | 386 | 1,4 |
| Granulat z PCW | 37 | 0,3 | 47 | 0,4 | 49 | 0,3 | 59 | 0,4 | 57 | 0,3 | 74 | 0,3 | 68 | 0,2 |
| Polichlorek winylu | 120 | 1,0 | 205 | 1,6 | 211 | 1,5 | 208 | 1,4 | 249 | 1,4 | 332 | 1,5 | 351 | 1,3 |
| Saletra amonowa | 328 | 2,6 | 389 | 3,0 | 474 | 3,3 | 495 | 3,4 | 530 | 3,0 | 561 | 2,6 | 552 | 2,0 |
| Produkty petrochemiczne, łącznie | 1 566 | 12,4 | 2 028 | 15,8 | 2 204 | 15,2 | 2 191 | 14,9 | 3 247 | 18,2 | 4 859 | 22,6 | 4 882 | 17,5 |
| Produkty rafineryjne i petrochemiczne, łącznie | 12 665 | 100,0 | 12 836 | 100,0 | 14 484 | 100,0 | 14 679 | 100,0 | 17 856 | 100,0 | 21 537 | 100,0 | 27 851 | 100,0 |

Specyfikacja techniczna instalacji rafineryjnych w Płocku

| | 2000 | 2001 | 2002 | 2003 | 2004 | 2005 | 2006 | 2007 |
|---|---------------|---------------|---------------|--------------------|---------------|--------------------|----------------------|---------------|
| | tys. ton | tys. ton | tys. ton | tys. ton | tys. ton | tys. ton | tys. ton | tys. ton |
| Instalacje destylacji atmosferycznej i próżniowej | 13 500 | 13 500 | 13 500 | 17 800 | 17 800 | 17 800 | 17 800 | 17 800 |
| Zdolność głębokiego przerobu ropy | 13 500 | 13 500 | 13 500 | 13 500 | 13 500 | 13 500 | 13 800 | 13 800 |
| Reformingi semiregeneratywne | 1 230 | 1 260 | 930 | 930 | 930 | 930 | 330 ⁽¹⁾ | 330 |
| Reformingi CCR | 1 600 | 1 606 | 1 606 | 1 606 | 1 606 | 1 606 | 1 606 | 1 606 |
| Hydroodsiarczenie paliwa lotniczego | 160 | 160 | 160 | 160 | 160 | 160 | 600 ⁽²⁾ | 600 |
| Hydroodsiarczenie olejów napędowych | 4 260 | 4 260 | 4 260 | 4 260 | 4 260 | 4 260 | 3 660 ⁽²⁾ | 3 660 |
| Fluidalny krawing katalityczny (FKK I,II) | 2 300 | 2 300 | 2 300 | 2 300 | 2 300 | 2 300 | 1 500 ⁽¹⁾ | 1 500 |
| Alkilacja HF | 150 | 150 | 150 | 150 | 150 | 150 | 150 | 150 |
| Rafinacja olejów smarowych furfurolem | 400 | 400 | 400 | 400 | 400 | 400 ⁽³⁾ | 400 | 400 |
| Odparafinowanie olejów smarowych | 266 | 215 | 215 | 215 | 215 | 215 ⁽³⁾ | 215 | 215 |
| Hydrorafinacja olejów smarowych | 130 | 130 | 130 | 130 | 130 | 130 ⁽³⁾ | 130 | 130 |
| Asfalty | 600 | 600 | 600 | 600 ⁽⁴⁾ | 700 | 700 | 700 | 700 |
| Hydrokrawing | 2 600 | 2 600 | 2 600 | 3 400 | 3 400 | 3 400 | 3 400 | 3 400 |
| Izomeryzacja C ₅ -C ₆ | 600 | 600 | 600 | 600 | 600 | 600 | 600 | 600 |
| Hydroodsiarczenie pozostałości próżniowej | 1 800 | 1 800 | 1 800 | 1 800 | 1 800 | 1 800 | 1 800 | 1 800 |

¹⁾ Efektywny poziom wykorzystania instalacji. Najstarsze jednostki zostały wyłączone z ruchu.

²⁾ Zmiana technologii wykorzystania instalacji.

³⁾ Instalacje zostały przeniesione do spółki ORLEN Oil Sp. z o.o.

⁴⁾ Instalacje zostały przeniesione do spółki ORLEN Asphalt Sp. z o.o.

Specyfikacja techniczna instalacji petrochemicznych w Płocku

| | 2000 | 2001 | 2002 | 2003 | 2004 | 2005 | 2006 | 2007 |
|--|-------------|-------------|-------------|-------------|-------------|--------------------|-------------|-------------|
| | tys. ton | tys. ton | tys. ton | tys. ton | tys. ton | tys. ton | tys. ton | tys. ton |
| Aceton | 29 | 29 | 29 | 29 | 29 | 32 | 32 | 32 |
| Benzen / PGH-2 | 115 | 115 | 115 | 115 | 115 | 256 ⁽¹⁾ | 256 | 256 |
| Butadien | 55 | 55 | 55 | 55 | 55 | 55 | 60 | 60 |
| Ekstrakcja aromatów | 480 | 480 | 480 | 480 | 480 | 550 ⁽²⁾ | 550 | 550 |
| EMTB (Eter Metylo Tetr Butylowy) | 100 | 120 | 120 | 120 | 120 | 115 ⁽³⁾ | 115 | 115 |
| Fenol | 45 | 45 | 45 | 45 | 45 | 51 | 51 | 51 |
| Glikole | 105 | 106 | 106 | 106 | 106 | 106 | 106 | 106 |
| Olefiny | 360 | 360 | 360 | 360 | 360 | 700 ⁽⁴⁾ | 700 | 700 |
| Paraksylen | 32 | 32 | 32 | 32 | 32 | 32 | 32 | 32 |
| Tienek etylenu | 100 | 105 | 105 | 105 | 105 | 105 | 105 | 105 |
| Uwodornienie benzyny popirolitycznej PGH | 288 | 270 | 270 | 270 | 270 | 523 ⁽⁵⁾ | 523 | 523 |

¹⁾ Instalacja została wyłączona z ruchu w maju 2005 roku. Od I poł. 2005 roku pracuje jako 2 stopień uwodornienia benzyn popirolitycznych (PGH-2). Od 2005 roku produkcja frakcji BT (benzenowo-toluenowej).

²⁾ Instalacja Ekstrakcji Aromatów została zmodernizowana w 2005 roku. Zdolności produkcyjne w zakresie benzenu wynoszą 178 tys. ton.

³⁾ Produkcja EETB (Eter Etylo Tetr Butylowy).

⁴⁾ Możliwość produkcji etylenu 700 tys. ton na rok oraz propylenu 485 tys. ton na rok (łącznie z instalacją Fluidalnego Krakingu Katalitycznego).

⁵⁾ W połowie lipca 2005 roku zakończono modernizację instalacji.

Specyfikacja techniczna instalacji petrochemicznych BOP

| BOP | 2003 | 2004 | 2005 | 2006 | 2007 |
|--|-------------|-------------|-------------|-------------|-------------|
| | tys. ton | tys. ton | tys. ton | tys. ton | tys. ton |
| <i>Polietylen</i> | | | | | |
| HDPE (Hostalen); High Density Polyethylene | | | 320 | 320 | 320 |
| LDPE I; Low Density Polyethylene | 45 | 45 | 45 | 45 | 23 |
| LDPE II; Low Density Polyethylene | 100 | 100 | 100 | 100 | 100 |
| <i>Polipropylen</i> | | | | | |
| PP (Spheripol) | | | 400 | 400 | 400 |
| PP I | 72 | 72 | 72 | | |
| PP II | 72 | 72 | 72 | | |

Specyfikacja techniczna instalacji chemicznych ANWIL SA i Spolana a.s.

| ANWIL SA | 2003 | 2004 | 2005 | 2006 | 2007 |
|---------------------|-------------|-------------|-------------|-------------|-------------|
| | tys. ton | tys. ton | tys. ton | tys. ton | tys. ton |
| Amoniak | 520 | 520 | 520 | 520 | 520 |
| Kwas azotowy | 650 | 650 | 650 | 650 | 650 |
| Saletra amonowa | 837 | 837 | 837 | 837 | 837 |
| CANWIL | 495 | 495 | 495 | 495 | 495 |
| Chlor | 180 | 180 | 180 | 195 | 195 |
| Chlorek winylu | 275 | 275 | 300 | 300 | 300 |
| Polichlorek winylu | 275 | 275 | 300 | 300 | 300 |
| PCV przetworzone | 60 | 60 | 76 | 76 | 76 |
| Spolana a.s. | 2003 | 2004 | 2005 | 2006 | 2007 |
| | tys. ton | tys. ton | tys. ton | tys. ton | tys. ton |
| Chlor | 132 | 132 | 132 | 132 | 135 |
| Chlorek winylu | 134 | 134 | 134 | 134 | 148 |
| Polichlorek winylu | 131 | 131 | 131 | 131 | 132 |
| PCV przetworzone | 0 | 2,6 | 3,6 | 9,7 | 12 |
| Kaprolaktam | 42 | 45 | 45 | 47 | 48,5 |

Rafineria w Płocku – przerób i uzyski

| Przerób | 2000 | | 2001 | | 2002 | |
|---------------------------------|---------------|--------------|---------------|--------------|---------------|--------------|
| | tys. ton | % | tys. ton | % | tys. ton | % |
| Ropa naftowa | 12 537 | 92,8 | 12 319 | 93,5 | 12 474 | 93,0 |
| Inne surowce zasilające, w tym: | 967 | 7,2 | 859 | 6,5 | 944 | 7,0 |
| Gaz ziemny | 384 | 2,8 | 368 | 2,8 | 363 | 2,7 |
| Łącznie | 13 504 | 100,0 | 13 178 | 100,0 | 13 418 | 100,0 |

| Uzyski – paliwa | 2000 | | 2001 | | 2002 | |
|-------------------------|--------------|-------------|--------------|-------------|--------------|-------------|
| | tys. ton | % | tys. ton | % | tys. ton | % |
| Benzyny | 3 206 | 28,3 | 3 176 | 29,2 | 2 979 | 27,3 |
| Oleje napędowe | 3 147 | 27,8 | 2 759 | 25,3 | 3 020 | 27,6 |
| Ekoterm | 1 526 | 13,5 | 1 974 | 18,1 | 1 705 | 15,6 |
| Paliwo lotnicze JET A-1 | 263 | 2,3 | 283 | 2,6 | 263 | 2,4 |
| LPG | 253 | 2,2 | 217 | 2,0 | 208 | 1,9 |
| Paliwa łącznie | 8 395 | 74,2 | 8 409 | 77,2 | 8 175 | 74,8 |

| Pozostałe produkty rafineryjne | 2000 | | 2001 | | 2002 | |
|---|--------------|-------------|--------------|-------------|--------------|-------------|
| | tys. ton | % | tys. ton | % | tys. ton | % |
| Ciężki olej opałowy | 1 180 | 10,4 | 939 | 8,6 | 950 | 8,7 |
| Asfalty ¹⁾ | 508 | 4,5 | 425 | 3,9 | 487 | 4,5 |
| Bazy olejowe, destylaty próżniowe i inne | 244 | 2,2 | 223 | 2,0 | 149 | 1,4 |
| Pozostałe produkty rafineryjne łącznie | 1 932 | 17,1 | 1 587 | 14,6 | 1 586 | 14,5 |

¹⁾ Od 2004 roku produkcja asfaltu przeniesiona do spółki ORLEN Asfalt Sp. z o.o.

| 2003 | | 2004 | | 2005 | | 2006 | | 2007 | |
|---------------|--------------|---------------|--------------|---------------|--------------|---------------|--------------|---------------|--------------|
| tys. ton | % | tys. ton | % | tys. ton | % | tys. ton | % | tys. ton | % |
| 11 724 | 92,8 | 12 194 | 92,9 | 12 569 | 92,4 | 13 612 | 92,3 | 13 646 | 91,2 |
| 905 | 7,2 | 938 | 7,1 | 1 029 | 7,6 | 1 136 | 7,7 | 1 312 | 8,8 |
| 394 | 3,1 | 439 | 3,3 | 436 | 3,2 | 494 | 3,4 | 594 | 4,0 |
| 12 629 | 100,0 | 13 132 | 100,0 | 13 598 | 100,0 | 14 748 | 100,0 | 14 958 | 100,0 |

| 2003 | | 2004 | | 2005 | | 2006 | | 2007 | |
|--------------|-------------|--------------|-------------|--------------|-------------|--------------|-------------|--------------|-------------|
| tys. ton | % | tys. ton | % | tys. ton | % | tys. ton | % | tys. ton | % |
| 2 767 | 26,6 | 2 753 | 25,2 | 2 861 | 25,4 | 2 723 | 22,4 | 2 610 | 20,9 |
| 3 071 | 29,5 | 3 347 | 30,6 | 3 521 | 31,2 | 3 995 | 32,8 | 4 568 | 36,6 |
| 1 531 | 14,7 | 1 706 | 15,6 | 1 571 | 13,9 | 1 207 | 9,9 | 840 | 6,7 |
| 301 | 2,9 | 334 | 3,1 | 369 | 3,3 | 402 | 3,3 | 355 | 2,8 |
| 216 | 2,1 | 201 | 1,8 | 237 | 2,1 | 220 | 1,8 | 190 | 1,5 |
| 7 885 | 75,7 | 8 342 | 76,3 | 8 559 | 75,9 | 8 547 | 70,2 | 8 563 | 68,6 |

| 2003 | | 2004 | | 2005 | | 2006 | | 2007 | |
|--------------|-------------|--------------|-------------|--------------|-------------|--------------|-------------|--------------|-------------|
| tys. ton | % | tys. ton | % | tys. ton | % | tys. ton | % | tys. ton | % |
| 717 | 6,9 | 678 | 6,2 | 625 | 5,5 | 764 | 6,3 | 995 | 8,0 |
| 568 | 5,4 | 561 | 5,1 | 602 | 5,3 | 701 | 5,8 | 680 | 5,5 |
| 129 | 1,2 | 231 | 2,1 | 452 | 4,0 | 616 | 5,1 | 639 | 5,1 |
| 1 415 | 13,6 | 1 470 | 13,4 | 1 679 | 14,9 | 2 081 | 17,1 | 2 314 | 18,5 |

Część petrochemiczna w Płocku – przerób i uzyski

| Petrochemikalia | 2000 | | 2001 | | 2002 | |
|--|---------------|-------------|---------------|-------------|---------------|-------------|
| | tys. ton | % | tys. ton | % | tys. ton | % |
| Aromaty ¹⁾ | 116 | 1,0 | 112 | 1,0 | 197 | 1,8 |
| Aceton | 33 | 0,3 | 32 | 0,3 | 32 | 0,3 |
| Butadien | 46 | 0,4 | 38 | 0,3 | 52 | 0,5 |
| Etylen | 143 | 1,3 | 92 | 0,8 | 116 | 1,1 |
| Fenol | 53 | 0,5 | 51 | 0,5 | 51 | 0,5 |
| Glikole | 111 | 1,0 | 91 | 0,8 | 116 | 1,1 |
| Polietylen ²⁾ | 129 | 1,1 | 138 | 1,3 | 158 | 1,4 |
| Polipropylen ²⁾ | 124 | 1,1 | 122 | 1,1 | 143 | 1,3 |
| Propylen | 88 | 0,8 | 70 | 0,6 | 82 | 0,7 |
| Tlenek etylenu | 13 | 0,1 | 14 | 0,1 | 19 | 0,2 |
| Pozostałe | 127 | 1,1 | 138 | 1,3 | 200 | 1,8 |
| Petrochemikalia łącznie | 983 | 8,7 | 899 | 8,3 | 1 165 | 10,7 |
| Uzyski łącznie | 11 310 | | 10 895 | | 10 925 | |
| Pozostałe produkty, straty oraz odpady | 257 | | 258 | | 328 | |
| Zmiany zapasów | 28 | | -5 | | 91 | |
| Paliwo rafineryjne | 1 910 | | 2 030 | | 2 073 | |
| Wskaźnik wykorzystania mocy przerobowej | | 92,9 | | 91,2 | | 92,4 |

¹⁾ Aromaty: benzen, toluen, ortoksylen, paraksylen, ksylen.

²⁾ Produkcja PE i PP spółki BOP od 2003 roku nie wlicza się w łączne uzyski części petrochemicznej w Płocku. PKN ORLEN posiada 50% udziałów w BOP. W sprawozdaniach PKN ORLEN użyta była konsolidacja metodą praw własności. Od 2005 roku PKN ORLEN dokonuje konsolidacji metodą proporcjonalną.

| 2003 | | 2004 | | 2005 | | 2006 | | 2007 | |
|---------------|------------------|---------------|------------------|---------------|------------------|---------------|------------------|---------------|------------------|
| tys. ton | % | tys. ton | % | tys. ton | % | tys. ton | % | tys. ton | % |
| 210 | 2,0 | 240 | 2,2 | 221 | 2,0 | 302 | 2,5 | 333 | 2,7 |
| 32 | 0,3 | 34 | 0,3 | 28 | 0,2 | 28 | 0,2 | 32 | 0,3 |
| 44 | 0,4 | 46 | 0,4 | 41 | 0,4 | 61 | 0,5 | 59 | 0,5 |
| 247 | 2,4 | 265 | 2,4 | 245 | 2,2 | 509 | 4,2 | 547 | 4,4 |
| 53 | 0,5 | 53 | 0,5 | 44 | 0,4 | 45 | 0,4 | 50 | 0,4 |
| 97 | 0,9 | 105 | 1,0 | 88 | 0,8 | 111 | 0,9 | 105 | 0,8 |
| 143 | — ⁽²⁾ | 143 | — ⁽²⁾ | 149 | — ⁽²⁾ | 364 | — ⁽²⁾ | 275 | — ⁽²⁾ |
| 150 | — ⁽²⁾ | 140 | — ⁽²⁾ | 146 | — ⁽²⁾ | 322 | — ⁽²⁾ | 379 | — ⁽²⁾ |
| 201 | 1,9 | 218 | 2,0 | 221 | 2,0 | 380 | 3,1 | 381 | 3,1 |
| 19 | 0,2 | 18 | 0,2 | 14 | 0,1 | 16 | 0,1 | 17 | 0,1 |
| 166 | 1,6 | 141 | 1,3 | 138 | 1,2 | 99 | 0,8 | 76 | 0,6 |
| 1 121 | 10,8 | 1 120 | 10,2 | 1 040 | 9,2 | 1 551 | 12,7 | 1 599 | 12,8 |
| 10 420 | | 10 932 | | 11 278 | | 12 179 | | 12 477 | |
| 328 | | 228 | | 354 | | 209 | | 173 | |
| -89 | | -10 | | 68 | | -9 | | -15 | |
| 1 968 | | 1 983 | | 2 008 | | 2 373 | | 2 299 | |
| 86,8 | | 90,3 | | 93,1 | | 98,6 | | 98,9 | |

Rafineria w Trzebini – przerób i uzyski

| Przerób | 2000 | | 2001 | | 2002 | |
|---|--------------|--------------|-------------|--------------|-------------|--------------|
| | tys. ton | % | tys. ton | % | tys. ton | % |
| Ropa naftowa | 400 | 54,8 | 446 | 71,0 | 437 | 77,6 |
| Inne surowce zasilające | 330 | 45,2 | 182 | 29,0 | 126 | 22,4 |
| Wsad na Biodiesel-FAME | | | | | | |
| Przerób łącznie | 730 | 100,0 | 628 | 100,0 | 563 | 100,0 |
| Uzyski – paliwa | 2000 | | 2001 | | 2002 | |
| | tys. ton | % | tys. ton | % | tys. ton | % |
| Oleje napędowe Biodiesel-FAME | 232 | 31,8 | 111 | 17,8 | 33 | 5,9 |
| Benzyny | 32 | 4,4 | 3 | 0,5 | | |
| Ekoterm | 83 | 11,4 | 54 | 8,7 | | |
| Paliwa łącznie | 347 | 47,6 | 168 | 27,0 | 33 | 5,9 |
| Inne produkty rafineryjne | 2000 | | 2001 | | 2002 | |
| | tys. ton | % | tys. ton | % | tys. ton | % |
| Bazowe oleje smarowe | 24 | 3,3 | 13 | 2,1 | | |
| Komponenty benzyn | 83 | 11,4 | 84 | 13,5 | 95 | 16,9 |
| Olej opalowy ciężki | 162 | 22,2 | 190 | 30,5 | 108 | 19,2 |
| Pozostałość z instalacji Biodiesla-FAME | | | | | | |
| Inne | 113 | 15,5 | 167 | 26,8 | 326 | 58,0 |
| Inne produkty rafineryjne łącznie | 382 | 52,4 | 454 | 73,0 | 529 | 94,1 |
| Uzyski łącznie | 729 | 100,0 | 622 | 100,0 | 562 | 100,0 |
| Wykorzystanie mocy przerobowej DRW | 100,0 | | 89,2 | | 87,4 | |

| 2003 | | 2004 | | 2005 | | 2006 | | 2007 | |
|-------------|--------------|-------------|--------------|-------------|--------------|------------|--------------|-------------|--------------|
| tys. ton | % | tys. ton | % | tys. ton | % | tys. ton | % | tys. ton | % |
| 423 | 76,1 | 331 | 85,1 | 79 | 27,8 | 21 | 5,8 | 148 | 48,7 |
| 133 | 23,9 | 58 | 14,9 | 132 | 46,5 | 241 | 66,0 | 100 | 32,9 |
| | | | | 73 | 25,7 | 103 | 28,2 | 56 | 18,4 |
| 556 | 100,0 | 389 | 100,0 | 284 | 100,0 | 365 | 100,0 | 304 | 100,0 |
| 2003 | | 2004 | | 2005 | | 2006 | | 2007 | |
| tys. ton | % | tys. ton | % | tys. ton | % | tys. ton | % | tys. ton | % |
| 89 | 16,1 | 46 | 12,0 | 102 | 36,6 | 211 | 58,9 | 14 | 7,0 |
| | | | | 64 | 22,9 | 88 | 24,6 | 49 | 24,4 |
| 25 | 4,5 | 8 | 2,1 | | | | | | |
| 114 | 20,6 | 54 | 14,1 | 166 | 59,5 | 299 | 83,5 | 63 | 31,3 |
| 2003 | | 2004 | | 2005 | | 2006 | | 2007 | |
| tys. ton | % | tys. ton | % | tys. ton | % | tys. ton | % | tys. ton | % |
| 49 | 8,9 | | | | | | | | |
| 95 | 17,2 | 81 | 21,1 | 47 | 16,8 | 21 | 5,9 | 69 | 34,3 |
| | | | | 8 | 2,9 | 13 | 3,6 | 6 | 3,0 |
| 295 | 53,3 | 249 | 64,8 | 58 | 20,8 | 25 | 7,0 | 63 | 31,3 |
| 439 | 79,4 | 330 | 85,9 | 113 | 40,5 | 59 | 16,5 | 138 | 68,7 |
| 553 | 100,0 | 384 | 100,0 | 279 | 100,0 | 358 | 100,0 | 201 | 100,0 |
| 84,6 | | 66,2 | | 15,8 | | 4,2 | | 29,6 | |

Rafineria w Jedliczu – przerób i uzyski

| Przerób | 2000 | | 2001 | | 2002 | |
|--|-------------|--------------|-------------|--------------|-------------|--------------|
| | tys. ton | % | tys. ton | % | tys. ton | % |
| Ropa naftowa | 127 | 28,7 | 116 | 22,9 | 130 | 48,0 |
| Inne surowce zasilające | 316 | 71,3 | 391 | 77,1 | 140 | 51,7 |
| Przerób łącznie | 443 | 100,0 | 507 | 100,0 | 270 | 100,0 |
| Uzyski – paliwa | 2000 | | 2001 | | 2002 | |
| | tys. ton | % | tys. ton | % | tys. ton | % |
| Benzyny | 13 | 3,0 | 0 | 0,0 | 0 | 0,0 |
| Oleje napędowe | 270 | 62,4 | 350 | 72,0 | 51 | 19,1 |
| Paliwa łącznie | 283 | 65,4 | 350 | 72,0 | 51 | 19,1 |
| Inne produkty rafineryjne | 2000 | | 2001 | | 2002 | |
| | tys. ton | % | tys. ton | % | tys. ton | % |
| Bazowe oleje smarowe | 58 | 13,4 | 50 | 10,3 | 34 | 12,9 |
| Olej opałowy ciężki | 78 | 18,0 | 71 | 14,6 | 102 | 38,5 |
| Inne | 14 | 3,2 | 15 | 3,1 | 78 | 29,4 |
| Inne produkty rafineryjne łącznie | 150 | 34,6 | 136 | 28,0 | 214 | 80,9 |
| Jedlicze – uzyski łącznie | 433 | 100,0 | 486 | 100,0 | 265 | 100,0 |
| Wykorzystanie mocy przerobowej | 94,1 | | 85,9 | | 95,9 | |

| 2003 | | 2004 | | 2005 | | 2006 | | 2007 | |
|------------|--------------|------------|--------------|------------|--------------|------------|--------------|------------|--------------|
| tys. ton | % | tys. ton | % | tys. ton | % | tys. ton | % | tys. ton | % |
| 125 | 50,8 | 130 | 49,6 | 115 | 47,3 | 115 | 55,3 | 122 | 57,8 |
| 121 | 49,2 | 132 | 50,4 | 128 | 52,7 | 93 | 44,7 | 89 | 42,2 |
| 246 | 100,0 | 262 | 100,0 | 242 | 100,0 | 208 | 100,0 | 211 | 100,0 |

| 2003 | | 2004 | | 2005 | | 2006 | | 2007 | |
|-----------|------------|-----------|-------------|-----------|------------|----------|------------|----------|------------|
| tys. ton | % | tys. ton | % | tys. ton | % | tys. ton | % | tys. ton | % |
| 2 | 0,8 | 2 | 0,7 | 1 | 0,4 | 0 | 0,0 | 0 | 0,0 |
| 21 | 8,7 | 42 | 16,4 | 13 | 5,7 | 6 | 3,0 | 1 | 0,2 |
| 23 | 9,5 | 44 | 17,1 | 14 | 6,1 | 6 | 3,0 | 1 | 0,2 |

| 2003 | | 2004 | | 2005 | | 2006 | | 2007 | |
|-------------|--------------|-------------|--------------|-------------|--------------|-------------|--------------|-------------|--------------|
| tys. ton | % | tys. ton | % | tys. ton | % | tys. ton | % | tys. ton | % |
| 38 | 15,7 | 36 | 14,0 | 15 | 6,6 | 0 | 0,0 | 10 | 4,9 |
| 164 | 67,8 | 158 | 62,2 | 166 | 71,0 | 93 | 46,5 | 62 | 30,5 |
| 17 | 7,0 | 17 | 6,7 | 38 | 16,4 | 101 | 50,5 | 130 | 64,0 |
| 219 | 90,5 | 211 | 82,9 | 219 | 93,9 | 194 | 97,0 | 202 | 99,5 |
| 242 | 100,0 | 254 | 100,0 | 233 | 100,0 | 200 | 100,0 | 203 | 100,0 |
| 92,6 | | 96,2 | | 84,9 | | 85,2 | | 90,4 | |

ORLEN Deutschland AG – dane finansowe i operacyjne

| Rachunek zysków i strat | 2003⁽¹⁾ | 2004 | 2005 | 2006 | 2007 |
|--------------------------------|---------------------------|-------------|-------------|-------------|-------------|
| | mln PLN | mln PLN | mln PLN | mln PLN | mln PLN |
| Przychody ze sprzedaży | 6 270 | 8 634 | 8 601 | 8 838 | 8 684 |
| EBIT | 3 | -107 | -171 | 28 | 30 |
| Zysk/strata netto | 5 | -83 | -107 | 27 | 32 |

| Sprzedaż paliw na stacjach | 2003 | 2004 | 2005 | 2006 | 2007 |
|-----------------------------------|--------------|--------------|--------------|--------------|--------------|
| | ml | ml | ml | ml | ml |
| Benzyna | 843 | 1 042 | 1 041 | 1 034 | 1 065 |
| Diesel | 336 | 416 | 450 | 485 | 543 |
| Razem | 1 179 | 1 458 | 1 491 | 1 519 | 1 608 |

| Struktura własnościowa stacji | 2003 | 2004 | 2005 | 2006 | 2007 |
|--------------------------------------|-------------|-------------|-------------|-------------|-------------|
| | szt. | szt. | szt. | szt. | szt. |
| CoDo | 392 | 387 | 381 | 376 | 401 |
| DoDo | 98 | 98 | 97 | 93 | 117 |
| Razem | 490 | 485 | 478 | 469 | 518 |

| Struktura w podziale na marki | 2003 | 2004 | 2005 | 2006 | 2007 |
|--------------------------------------|-------------|-------------|-------------|-------------|-------------|
| | szt. | szt. | szt. | szt. | szt. |
| ORLEN, A – Brand | 126 | 119 | 116 | 90 | 58 |
| STAR, B – Brand | 320 | 340 | 336 | 351 | 431 |
| Stacje przyhipermarketowe | 44 | 26 | 26 | 28 | 29 |
| Razem | 490 | 485 | 478 | 469 | 518 |

¹⁾ Dane za 10 miesięcy.

Mažeikių Nafta

Na dzień 31 grudnia 2007 roku
PKN ORLEN SA posiadał 90,02% udziałów
w kapitale zakładowym Mažeikių Nafta

Mażeikių Nafta – podstawowe dane finansowe 2004–2007

| | 2004 | 2005 | 2006 | 2007 | 2004 | 2005 | 2006 | 2007 |
|---|--------------|---------------|---------------|--------------|--------------|--------------|--------------|--------------|
| | mln LTL | mln LTL | mln LTL | mln LTL | mln USD | mln USD | mln USD | mln USD |
| Aktywa | 3 181 | 4 673 | 4 169 | 4 717 | 1 255 | 1 606 | 1 585 | 2 001 |
| Kapitał własny | 1 139 | 1 959 | 1 968 | 1 907 | 449 | 673 | 748 | 809 |
| Dług netto ⁽¹⁾ | 212 | -507 | 54 | 1 195 | 83 | -174 | 21 | 507 |
| Przychody | 7 663 | 11 156 | 11 865 | 8 814 | 2 761 | 4 006 | 4 300 | 3 502 |
| EBITDA | 998 | 1 159 | 314 | 176 | 360 | 419 | 109 | 70 |
| Marża EBITDA | 13,0% | 10,4% | 2,6% | 2,0% | 13,0% | 10,5% | 2,5% | 2,0% |
| EBIT | 891 | 1 051 | 182 | 80 | 321 | 380 | 61 | 32 |
| Marża EBIT | 11,6% | 9,4% | 1,5% | 0,9% | 11,6% | 9,5% | 1,4% | 0,9% |
| Podatek | -128 | -119 | -6 | -65 | -46 | -45 | -1 | -27 |
| Zysk netto | 721 | 886 | 197 | 99 | 261 | 319 | 68 | 40 |
| Operacyjne przepływy pieniężne netto | 806 | 1 290 | -364 | -388 | 291 | 408 | -95 | -133 |
| Inwestycje ⁽²⁾ | 81 | 167 | 342 | 903 | 28 | 60 | 127 | 342 |

¹⁾ Dług netto = krótkoterminowe i długoterminowe zobowiązania odsetkowe – (środki pieniężne + krótkoterminowe papiery wartościowe).

²⁾ Nabywanie składników rzeczowego majątku trwałego oraz WNIP.

Mażeikių Nafta – podstawowe dane operacyjne

| Rafineria | 2004 | 2005 | 2006 | 2007 |
|--|--------------|---------------|---------------|----------------------------|
| | tys. ton | tys. ton | tys. ton | tys. ton |
| Zainstalowana roczna zdolność przerobu ropy | 9 125 | 10 250 | 10 250 | 10 250¹⁾ |
| Przerób ropy naftowej | 8 661 | 9 196 | 8 028 | 4 741 |
| Przerób innych surowców zasilających | 24 | 79 | 309 | 1 073 |
| Wykorzystanie mocy przerobowej | 95,2% | 90,5% | 81,3% | 56,7% |
| Wolumen sprzedaży – benzyna | 2 450 | 2 644 | 2 381 | 1 718 |
| Detal | 11 | 12 | 13 | 19 |
| Hurt | 2 439 | 2 632 | 2 368 | 1 699 |
| Wolumen sprzedaży – diesel | 2 802 | 3 032 | 2 514 | 1 885 |
| Detal | 14 | 18 | 26 | 40 |
| Hurt | 2 788 | 3 013 | 2 488 | 1 844 |
| Zatrudnienie | 2004 | 2005 | 2006 | 2007 |
| Mażeikių Nafta – jednostka dominująca | 3 451 | 3 358 | 3 367 | 3 344 |
| Mażeikių Nafta – Grupa | 3 862 | 4 057 | 3 740 | 3 737 |

¹⁾ Moce rafinerii Mażeikių Nafta. Przerób w 2006 i 2007 roku obniżony ze względu na zniszczenie kolumny destylacji w pożarze w październiku 2006 roku. Kolumna została odbudowana i oddana do użytku 20 stycznia 2008 roku.

Mażeikių Nafta – przychody ze sprzedaży produktów rafineryjnych

| Lekkie produkty rafineryjne | 2004 | 2005 | 2006 | 2007 | 2004 | 2005 | 2006 | 2007 |
|---|--------------|--------------|--------------|--------------|--------------|--------------|--------------|--------------|
| | mln LTL | mln LTL | mln LTL | mln LTL | mln USD | mln USD | mln USD | mln USD |
| Benzyny | 2 723 | 3 949 | 4 285 | 3 125 | 981 | 1 418 | 1 553 | 1 241 |
| Oleje napędowe | 2 955 | 4 482 | 4 214 | 3 203 | 1 064 | 1 609 | 1 527 | 1 272 |
| Ekoterm | 8 | 59 | 56 | 0 | 3 | 21 | 20 | 0 |
| JET A-1 | 645 | 874 | 1 064 | 269 | 232 | 314 | 385 | 107 |
| Produkty lekkie, łącznie | 6 330 | 9 364 | 9 618 | 6 596 | 2 280 | 3 362 | 3 486 | 2 621 |
| Inne produkty rafineryjne | 2004 | 2005 | 2006 | 2007 | 2004 | 2005 | 2006 | 2007 |
| | mln LTL | mln LTL | mln LTL | mln LTL | mln USD | mln USD | mln USD | mln USD |
| LPG | 445 | 553 | 582 | 443 | 160 | 199 | 211 | 176 |
| Ciężki olej opałowy | 557 | 875 | 1 341 | 847 | 201 | 314 | 486 | 337 |
| Asfalty | 63 | 107 | 127 | 84 | 23 | 39 | 46 | 33 |
| Pozostałe | 5 | 5 | 3 | 9 | 2 | 2 | 1 | 3 |
| Inne produkty rafineryjne, łącznie | 1 070 | 1 541 | 2 053 | 1 383 | 385 | 553 | 744 | 550 |

Mażeikių Nafta – wolumen sprzedaży produktów rafineryjnych

| Lekkie produkty rafineryjne | 2004 | | 2005 | | 2006 | | 2007 | |
|---------------------------------|--------------|-------------|--------------|-------------|--------------|-------------|--------------|-------------|
| | tys. ton | % | tys. ton | % | tys. ton | % | tys. ton | % |
| Benzyny | 2 450 | 30,4 | 2 644 | 31,1 | 2 381 | 29,9 | 1 672 | 31,7 |
| Oleje napędowe | 2 802 | 34,8 | 3 032 | 35,6 | 2 514 | 31,5 | 1 869 | 35,4 |
| Ekoterm | 7 | 0,1 | 37 | 0,4 | 32 | 0,4 | 9 | 0,2 |
| JET A-1 | 566 | 7,0 | 545 | 6,4 | 584 | 7,3 | 151 | 2,9 |
| Produkty lekkie, łącznie | 5 825 | 72,3 | 6 258 | 73,6 | 5 511 | 69,1 | 3 702 | 70,2 |

| Inne produkty rafineryjne | 2004 | | 2005 | | 2006 | | 2007 | |
|---|--------------|-------------|--------------|-------------|--------------|-------------|--------------|-------------|
| | tys. ton | % | tys. ton | % | tys. ton | % | tys. ton | % |
| LPG | 456 | 5,7 | 453 | 5,3 | 404 | 5,1 | 285 | 5,4 |
| Ciężki olej opałowy | 1 575 | 19,6 | 1 561 | 18,4 | 1 844 | 23,1 | 1 151 | 21,8 |
| Asfalty | 133 | 1,7 | 163 | 1,9 | 154 | 1,9 | 95 | 1,8 |
| Pozostałe | 67 | 0,8 | 72 | 0,9 | 63 | 0,8 | 43 | 0,8 |
| Inne produkty rafineryjne, łącznie | 2 232 | 27,7 | 2 250 | 26,4 | 2 464 | 30,9 | 1 573 | 29,8 |

| | | | | | | | | |
|-----------------------------------|--------------|--------------|--------------|--------------|--------------|--------------|--------------|--------------|
| Razem produkty rafineryjne | 8 057 | 100,0 | 8 508 | 100,0 | 7 975 | 100,0 | 5 275 | 100,0 |
|-----------------------------------|--------------|--------------|--------------|--------------|--------------|--------------|--------------|--------------|

Mażeikių Nafta – specyfikacija techniczna

| | 2004 | 2005 | 2006 | 2007 |
|---|--------------|--------------|--------------|--------------|
| | tys. ton | tys. ton | tys. ton | tys. ton |
| Destylacja atmosferyczna | 8 775 | 9 324 | 8 153 | 5 148 |
| Hydroodsiarczanie benzyny | 1 527 | 1 759 | 1 516 | 915 |
| Rozdestylowanie benzyny | 1 470 | 1 650 | 1 387 | 720 |
| Reforming | 1 028 | 1 069 | 998 | 673 |
| Hydroodsiarczanie paliwa lotniczego | 896 | 879 | 797 | 528 |
| Hydroodsiarczanie oleju napędowego | 2 675 | 2 956 | 2 388 | 1 599 |
| Kraking katalityczny | 2 228 | 2 407 | 2 016 | 1 624 |
| EMTB | 358 | 373 | 289 | 216 |
| Asfalty | 135 | 165 | 142 | 96 |
| Claus | 75 | 82 | 68 | 47 |
| Visbreaking | 1 662 | 1 816 | 1 347 | 1 140 |
| Instalacja produkcji wodoru | 35 | 37 | 35 | 13 |
| Izomeryzacja C ₅ /C ₆ | 614 | 688 | 603 | 436 |
| Destylacja próżniowa | 4 446 | 4 677 | 3 444 | 1 613 |
| Odsiarczanie destylatu próżniowego | 2 839 | 3 013 | 2 533 | 2 075 |
| Oligomeryzacja | 153 | 233 | 202 | 197 |
| Rozdestylowanie reformatu | 823 | 838 | 747 | 506 |
| Rozdestylowanie gazu płynnego | 258 | 245 | 284 | 157 |

Stacje benzynowe na Litwie

| | 2004 | 2005 | 2006 | 2007 |
|--------------|------|------|------|------|
| Ventus | 29 | 27 | 34 | 34 |
| Statoil | 59 | 63 | 66 | 69 |
| Hydro Texaco | 19 | 20 | 21 | 22 |
| Lukoil | 111 | 114 | 116 | 116 |
| Neste | 27 | 30 | 33 | 36 |
| Pozostali | 499 | 506 | 510 | 508 |
| Razem | 744 | 760 | 780 | 785 |

Źródło: AB Ventus-Nafta.



Dane rynkowe

Stacje paliw w Polsce

| | 2000 | 2001 | 2002 | 2003 | 2004 | 2005 | 2006 ⁽²⁾ | 2007 ⁽²⁾ |
|-------------------------------------|-------|-------|-------|-------|-------|-------|---------------------|---------------------|
| Grupa ORLEN, w tym: | 2 077 | 2 041 | 1 933 | 1 903 | 1 906 | 1 927 | 1 932 | 1 897 |
| PKN ORLEN – DODO | 631 | 632 | 619 | 564 | 529 | 465 | 345 | 242 |
| PKN ORLEN – DOFO | | | 1 | 20 | 58 | 92 | 158 | 245 |
| Grupa Lotos | 275 | 314 | 333 | 336 | 368 | 362 | 403 | 379 |
| Koncerny zagraniczne, w tym: | 703 | 776 | 826 | 862 | 936 | 962 | 985 | 1 106 |
| BP | 130 | 146 | 280 | 280 | 285 | 303 | 307 | 342 |
| Statoil | 110 | 122 | 211 | 226 | 241 | 229 | 224 | 247 |
| Shell | 154 | 197 | 213 | 219 | 223 | 247 | 272 | 311 |
| Jet/Lukoil | 43 | 44 | 52 | 59 | 68 | 76 | 83 | 105 |
| Hipermarkety | bd | 3 | 11 | 19 | 32 | 59 | 98 | 105 |
| Pozostałe⁽¹⁾ | 3 527 | 3 500 | 3 600 | 4 100 | 4 250 | 4 334 | 3 450 | 3 392 |
| Razem | 6 582 | 6 631 | 6 692 | 7 201 | 7 490 | 7 644 | 6 868 | 6 879 |

Źródło: Nafta Polska, PKN ORLEN, Polska Izba Paliw.

CODO – Company owned Dealer operated – stacja paliw będąca własnością PKN ORLEN, prowadzona przez agenta.

DODO – Dealer owned Dealer operated – stacja paliw będąca własnością agenta i przez niego prowadzona.

DOFO – Dealer owned Franchised operated – stacja paliw będąca własnością agenta i przez niego prowadzona na zasadzie franczyzy.

¹⁾ Dane szacunkowe.

²⁾ Zmiana źródła pochodzenia danych. Od 2006 roku dane pochodzą z Polskiej Organizacji Przemysłu i Handlu Naftowego. Spowodowało to urealnienie liczby stacji.

Przemysł rafineryjny w Polsce⁽¹⁾

| Rafineria | 2000 | | | 2001 | | | 2002 | | | 2003 | | |
|-----------------------------------|----------------------------------|--------------------------|-------------------------|----------------------------------|--------------------------|-------------------------|----------------------------------|--------------------------|-------------------------|----------------------------------|--------------------------|-------------------------|
| | zdolności przerobowe tys. ton | przerób ropy tys. ton | wykorzystanie mocy % | zdolności przerobowe tys. ton | przerób ropy tys. ton | wykorzystanie mocy % | zdolności przerobowe tys. ton | przerób ropy tys. ton | wykorzystanie mocy % | zdolności przerobowe tys. ton | przerób ropy tys. ton | wykorzystanie mocy % |
| Rafineria w Płocku ⁽²⁾ | 13 500 | 12 537 | 92,9 | 13 500 | 12 319 | 91,3 | 13 500 | 12 474 | 92,4 | 13 500 | 11 724 | 86,8 |
| Rafineria w Trzebinie | 400 | 400 | 100,0 | 500 | 446 | 89,2 | 500 | 437 | 87,4 | 500 | 423 | 84,6 |
| Rafineria w Jedliczu | 140 | 127 | 90,7 | 135 | 116 | 85,9 | 135 | 130 | 95,9 | 135 | 125 | 92,6 |
| Grupa ORLEN łącznie | 14 040 | 13 064 | 93,0 | 14 135 | 12 881 | 91,1 | 14 135 | 13 041 | 92,3 | 14 135 | 12 272 | 86,8 |
| Rafineria w Gdańsku | 4 500 | 4 245 | 94,3 | 4 500 | 4 171 | 92,7 | 4 500 | 3 932 | 87,4 | 4 500 | 4 592 | 102,0 |
| Rafineria w Czechowicach | 680 | 648 | 95,3 | 680 | 629 | 92,5 | 680 | 582 | 85,6 | 680 | 393 | 57,8 |
| Rafineria w Gorlicach | 170 | 131 | 77,1 | 170 | 144 | 84,7 | 170 | 141 | 82,9 | 170 | 110 | 64,7 |
| Rafineria w Jaśle | 150 | 95 | 63,3 | 150 | 90 | 60,0 | 150 | 83 | 55,3 | 150 | 61 | 40,7 |
| Łącznie | 19 540 | 18 183 | 93,1 | 19 635 | 17 915 | 91,2 | 19 635 | 17 779 | 87,4 | 19 635 | 17 428 | 88,8 |

Źródło: Nafta Polska, PKN ORLEN.

¹⁾ Przy założeniu nominalnej zdolności przerobu ropy na poziomie z początku danego roku.

²⁾ Zdolność głębokiego przerobu ropy (zdolność destylacji atmosferycznej i próżniowej 17,8 mln ton/rok).

| 2004 | | | 2005 | | | 2006 | | | 2007 | | |
|-------------------------------------|-----------------------------|----------------------------|-------------------------------------|-----------------------------|----------------------------|-------------------------------------|-----------------------------|----------------------------|-------------------------------------|-----------------------------|----------------------------|
| zdolności przerobowe tys. ton | przerób ropy tys. ton | wykorzystanie mocy % | zdolności przerobowe tys. ton | przerób ropy tys. ton | wykorzystanie mocy % | zdolności przerobowe tys. ton | przerób ropy tys. ton | wykorzystanie mocy % | zdolności przerobowe tys. ton | przerób ropy tys. ton | wykorzystanie mocy % |
| 13 500 | 12 194 | 90,3 | 13 500 | 12 570 | 93,1 | 13 800 | 13 612 | 98,6 | 13 800 | 13 646 | 98,9 |
| 500 | 331 | 66,2 | 500 | 79 | 15,8 | 500 | 21 | 4,2 | 500 | 148 | 29,6 |
| 135 | 130 | 96,3 | 135 | 115 | 85,2 | 135 | 115 | 84,9 | 135 | 122 | 90,4 |
| 14 135 | 12 655 | 89,5 | 14 135 | 12 764 | 90,3 | 14 435 | 13 748 | 95,2 | 14 435 | 13 916 | 96,4 |
| 4 500 | 4 744 | 105,4 | 6 000 | 4 837 | 80,6 | 6 000 | 6 099 | 101,7 | 6 000 | 6 156 | 102,6 |
| 680 | 620 | 91,2 | 600 | 524 | 87,3 | 600 | 154 | 25,7 | 600 | 0 | 0,0 |
| 170 | 46 | 27,1 | 170 | 0 | 0,0 | 170 | 0 | 0,0 | 170 | 0 | 0,0 |
| 150 | 42 | 28,0 | 150 | 42 | 28,0 | 150 | 42 | 28,0 | 150 | 66 | 44,0 |
| 19 635 | 18 107 | 92,2 | 21 055 | 18 167 | 86,3 | 21 355 | 20 043 | 93,9 | 21 355 | 20 138 | 94,3 |

Akcyza i cła importowe na paliwa

| Akcyza w Polsce | 2001 | 2002 | 2003 | 2004 | 2005 | 2006 | 2007 |
|-----------------------------|-------------|-------------|-------------|-------------|-------------|-------------|-------------|
| stawki na początek roku | PLN/1000 l | PLN/1000 l | PLN/1000 l | PLN/1000 l | PLN/1000 l | PLN/1000 l | PLN/1000 l |
| Benzyna | 1 346 | 1 464 | 1 498 | 1 514 | 1 565 | 1 315 | 1 565 |
| Olej napędowy ¹⁾ | 902 | 980 | 1 003 | 1 014 | 1 099 | 1 099 | 1 099 |
| Paliwo lotnicze JET A-1 | 923 | 1 003 | 1 026 | 1 037 | 1 072 | 1 072 | 1 072 |

| Cła importowe | 1998 | 1999 | 2000²⁾ | 2001–2007 |
|----------------------|-------------|-------------|--------------------------|------------------|
| Benzyny | 10% | 5% | 3% | – |
| Olej napędowy | 15% | 11% | 4% | – |

Źródło: Nafta Polska, europa.eu.int.

¹⁾ Zawartość siarki: do 50 ppm, w przypadku oleju napędowego o zawartości siarki 10 ppm akcyza wynosi 1 048 PLN/1000 l.

²⁾ Zniesienie cel nastąpiło we wrześniu 2000 roku.

Jakość paliw

Porównanie obowiązujących norm jakościowych w Polsce (PL), Czechach (CZ), Słowacji (SK), na Węgrzech (HU) oraz UE

| Normy na benzyny | | PL | CZ, HU, SK | UE | UE | UE |
|-------------------------|-----------------|-----------|----------------------|------------|----------------------|------------|
| parametr | jednostka miary | 2003 | 2003 | od 2000 r. | od 2005 r. | od 2009 r. |
| zawartość siarki | mg/kg, max. | 150 | 150 | 150 | 50/10 ⁽¹⁾ | 10 |
| zawartość aromatów | % obj. max. | 42 | 42 | 42 | 35 | 35 |
| zawartość benzenu | % obj. max. | 1 | 1 | 1 | 1 | 1 |
| zawartość olefin | % obj. max. | 18 | 21/18 ⁽²⁾ | 18 | 18 | 18 |

| Normy na oleje napędowe | | PL | CZ, HU, SK | UE | UE | UE |
|--------------------------------|-----------------|-----------|-------------------|------------|----------------------|------------|
| parametr | jednostka miary | 2003 | 2003 | od 2000 r. | od 2005 r. | od 2009 r. |
| zawartość siarki | mg/kg, max. | 350 | 350 | 350 | 50/10 ⁽¹⁾ | 10 |
| zawartość poliaromatów | % (m/m), max. | 11 | 11 | 11 | 11 | 11 |
| liczba cetanowa | minimum | 51 | 51 | 51 | 51 | 51 |

Źródło: Nafta Polska, OECD, PKN ORLEN SA

¹⁾ Winna być zapewniona dostępność (geograficznie zrównoważona) paliwa bezsiajkowego (zawartość siarki 10 mg/kg paliwa).

²⁾ Wartość 21% dotyczy benzyny bezołowiowej o liczbie oktanowej 91.

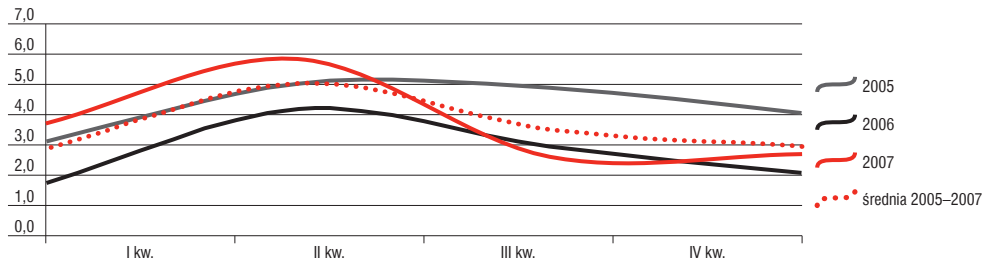
Podstawowe notowania

| | 2000 | 2001 | 2002 | 2003 | 2004 | 2005 | 2006 | 2007 |
|---------------------------------|-------|-------|-------|-------|-------|-------|-------|-------|
| Kurs PLN/USD – na koniec okresu | 4,143 | 3,986 | 3,839 | 3,741 | 2,990 | 3,261 | 2,911 | 2,435 |
| Kurs PLN/USD – średni w okresie | 4,346 | 4,094 | 4,080 | 3,890 | 3,654 | 3,235 | 3,103 | 2,767 |
| Kurs PLN/EUR – na koniec okresu | 3,854 | 3,522 | 4,020 | 4,717 | 4,079 | 3,860 | 3,831 | 3,604 |
| Kurs PLN/EUR – średni w okresie | 4,011 | 3,669 | 3,856 | 4,398 | 4,534 | 4,025 | 3,895 | 3,783 |
| Kurs PLN/CZK – na koniec okresu | 0,110 | 0,111 | 0,128 | 0,145 | 0,134 | 0,133 | 0,139 | 0,135 |
| Kurs PLN/CZK – średni w okresie | 0,113 | 0,108 | 0,125 | 0,138 | 0,142 | 0,135 | 0,138 | 0,136 |
| Kurs PLN/LTL – na koniec okresu | – | – | – | 1,366 | 1,181 | 1,118 | 1,110 | 1,037 |
| Kurs PLN/LTL – średni w okresie | – | – | – | 1,274 | 1,312 | 1,165 | 1,128 | 1,096 |
| USD/baryłkę | | | | | | | | |
| Ropa Brent – na koniec okresu | 22,77 | 19,01 | 30,40 | 30,13 | 40,50 | 57,80 | 58,92 | 96,03 |
| Ropa Brent – średnia w okresie | 28,54 | 24,44 | 25,04 | 28,86 | 38,29 | 54,45 | 65,12 | 72,38 |
| Dyferencjał Brent/Ural – średni | 1,43 | 1,33 | 1,22 | 1,77 | 4,12 | 4,20 | 3,91 | 3,24 |
| USD/tonę | | | | | | | | |
| Benzyna bezołowiowa 95 | 307 | 257 | 250 | 299 | 403 | 539 | 632 | 709 |
| Nafta | – | 219 | 223 | 274 | 377 | 476 | 564 | 674 |
| Olej napędowy 50 ppm | 278 | 237 | 223 | 276 | 392 | 545 | 608 | 672 |
| Paliwo lotnicze JET A-1 | 297 | 245 | 233 | 283 | 400 | 568 | 651 | 712 |
| Lekki olej opałowy | – | 223 | 212 | 260 | 358 | 514 | 589 | 643 |
| Ciężki olej opałowy | – | 115 | 131 | 149 | 152 | 230 | 287 | 339 |
| Etylen (USD) | 608 | 552 | 486 | 586 | 791 | 915 | 1 086 | 700 |
| Propylen (USD) | 501 | 413 | 429 | 533 | 693 | 885 | 1 039 | 636 |
| Polietylen* | 843 | 717 | 810 | 960 | 1 063 | 1 221 | 1 293 | 1 653 |
| Polipropylen* | 716 | 651 | 778 | 880 | 916 | 1 091 | 1 266 | 1 584 |
| PCV (EUR) | 785 | 568 | 663 | 752 | 1 039 | 1 039 | 1 174 | 1 012 |

Źródło: NBP; PKN ORLEN SA, dane rynkowe.

* USD/tonę – cena w Płocku BOP – Basell Orlen Polyolefins Sp. z o.o.

Modelowa marża rafineryjna Grupy ORLEN z notowań w USD/baryłkę; średnia kwartalna^(1,2,3)



| Marża PKN ORLEN | | | | | |
|-----------------|-------|--------|---------|--------|----------------|
| w USD/b | I kw. | II kw. | III kw. | IV kw. | Średnia roczna |
| 2001 | 3,0 | 3,3 | 1,6 | 1,9 | 2,4 |
| 2002 | 0,4 | 0,8 | 1,1 | 1,8 | 1,0 |
| 2003 | 4,8 | 2,5 | 2,1 | 2,9 | 3,1 |
| 2004 | 4,2 | 6,0 | 5,4 | 7,0 | 5,6 |
| 2005 | 3,6 | 5,5 | 6,1 | 5,2 | 5,1 |
| 2006 | 2,8 | 5,9 | 4,2 | 2,9 | 4,0 |
| 2007 | 5,1 | 8,0 | 4,1 | 3,7 | 5,2 |

| Marża Grupy ORLEN | | | | | |
|-------------------|-------|--------|---------|--------|----------------|
| | I kw. | II kw. | III kw. | IV kw. | Średnia roczna |
| 2005 | 3,1 | 5,0 | 4,9 | 4,1 | 4,3 |
| 2006 | 1,8 | 4,2 | 2,9 | 2,1 | 2,7 |
| 2007 | 3,7 | 5,9 | 2,6 | 2,7 | 3,7 |

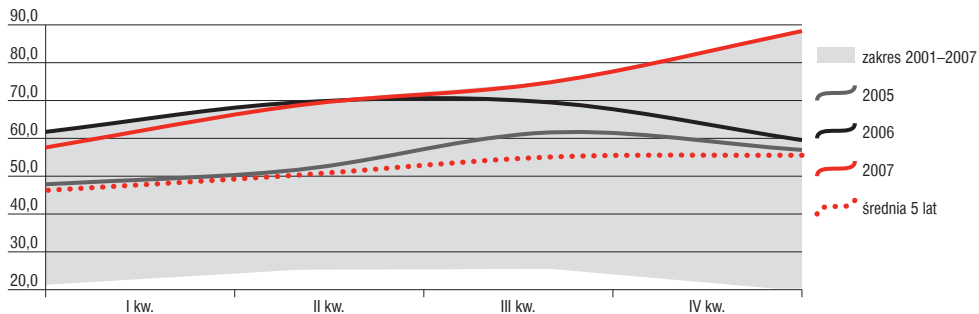
Źródło: Notowania na bazie CIF NWE, za wyjątkiem HSFO FOB ARA.

¹⁾ Marża za lata 2001–2003: obliczone jako: Produkty (88,36%) vs Brent Dtd (100%). Produkty zawierają: Premium Unl (25,21%), EN590 (23,20%), Naphtha (16,51%), LOO (15,31%), HSFO (5,44%) i Jet (2,69%).

²⁾ Marża za 2004 rok tj. przypis nr 1 z wyjątkiem zmiany na ULSD z EN590.

³⁾ Od 2005 roku wartości dotyczą modelowej marży rafineryjnej PKN ORLEN = przychody ze sprzedaży produktów (88% Produkty = 22% Benzyna + 11% Nafta + 38% ON + + 3% LOO + 4% JET + 10% COO) minus koszty (100% wsadu = 88% Ropa Brent + + 12% zużycie własne); ceny produktów wg notowań.

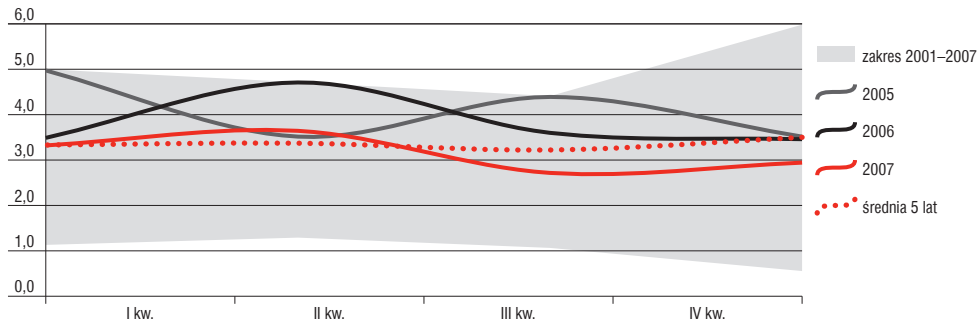
Cena ropy Brent w USD/baryłkę; średnia kwartalna



| w USD/b | I kw. | II kw. | III kw. | IV kw. | Średnia roczna |
|-------------|-------------|-------------|-------------|-------------|----------------|
| 2001 | 25,8 | 27,4 | 25,3 | 19,4 | 24,5 |
| 2002 | 21,1 | 25,1 | 26,9 | 26,8 | 25,0 |
| 2003 | 31,5 | 26,0 | 28,4 | 29,4 | 28,8 |
| 2004 | 32,0 | 35,4 | 41,5 | 44,0 | 38,2 |
| 2005 | 47,7 | 51,6 | 61,6 | 56,9 | 54,5 |
| 2006 | 61,8 | 69,6 | 69,6 | 59,6 | 65,1 |
| 2007 | 57,8 | 68,9 | 74,9 | 88,4 | 72,5 |

Źródło: notowania rynkowe.

Dyferencjał Ural/Brent w USD/baryłkę; średnia kwartalna



| w USD/b | I kw. | II kw. | III kw. | IV kw. | Średnia roczna |
|---------|-------|--------|---------|--------|----------------|
| 2001 | 1,8 | 1,8 | 1,2 | 0,6 | 1,3 |
| 2002 | 1,2 | 1,3 | 1,1 | 1,3 | 1,2 |
| 2003 | 2,1 | 2,0 | 1,3 | 1,7 | 1,8 |
| 2004 | 2,9 | 3,1 | 4,3 | 6,1 | 4,1 |
| 2005 | 5,1 | 3,6 | 4,5 | 3,6 | 4,2 |
| 2006 | 3,6 | 4,8 | 3,7 | 3,6 | 3,9 |
| 2007 | 3,4 | 3,7 | 2,8 | 3,0 | 3,2 |

Źródło: notowania rynkowe.

Podstawowe dane makroekonomiczne

| POLSKA | 1996 | 1997 | 1998 | 1999 | 2000 | 2001 | 2002 | 2003 | 2004 | 2005 | 2006 | 2007 |
|--|-------------|-------------|-------------|-------------|-------------|-------------|-------------|-------------|-------------|-------------|-------------|-------------|
| Wzrost PKB (%) | 6,0 | 6,8 | 4,8 | 4,5 | 4,2 | 1,1 | 1,4 | 3,8 | 5,3 | 3,5 | 6,1 | 6,5 |
| Nominalny PKB (mld USD) | 143,9 | 144,0 | 158,5 | 155,2 | 157,6 | 177,7 | 191,5 | 209,5 | 241,8 | 305,5 | 337,3 | 486,1 |
| PKB na 1 mieszkańca (USD) | 3 727 | 3 725 | 4 098 | 4 014 | 4 078 | 4 560 | 5 008 | 5 482 | 6 332 | 7 986 | 8 846 | 12 769 |
| Popyt krajowy (ceny stałe) ¹⁾ | 9,7 | 9,2 | 6,4 | 4,8 | 3,1 | -1,4 | 0,9 | 2,7 | 4,5 | 2,4 | 5,8 | 8,5 |
| Wskaźnik inflacji (%) | 19,9 | 14,9 | 11,8 | 7,3 | 10,1 | 3,6 | 0,8 | 1,7 | 4,4 | 0,7 | 1,4 | 2,3 |
| Bezrobocie ²⁾ | 13,2 | 10,3 | 10,4 | 13,1 | 15,1 | 17,4 | 18,1 | 19,5 | 19,1 | 17,6 | 14,9 | 9,6 |

| UE-15 | 1996 | 1997 | 1998 | 1999 | 2000 | 2001 | 2002 | 2003 | 2004 | 2005 | 2006 | 2007 |
|--------------------------------|-------------|-------------|-------------|-------------|-------------|-------------|-------------|-------------|-------------|-------------|-------------|-------------|
| Wzrost PKB (%) | 1,6 | 2,5 | 2,9 | 2,6 | 3,3 | 1,6 | 1,0 | 0,8 | 2,0 | 1,4 | 2,7 | 2,6 |
| Nominalny PKB (mld USD) | 8 776 | 8 220 | 8 542 | 8 542 | 7 854 | 7 895 | 7 938 | 8 643 | 10 511 | 9 954 | 10 515 | 18 045 |
| PKB na 1 mieszkańca (USD) | 23 550 | 21 996 | 22 803 | 22 750 | 20 862 | 20 919 | 20 980 | 22 723 | 27 468 | 32 941 | 33 522 | 45 876 |
| Popyt wewnętrzny ¹⁾ | 1,4 | 2,3 | 3,9 | 3,2 | 3,0 | 1,4 | 0,8 | 1,5 | 1,9 | 1,7 | 2,4 | 2,3 |
| Wskaźnik inflacji (%) | 2,4 | 1,7 | 1,3 | 1,2 | 2,1 | 2,3 | 2,1 | 2,0 | 2,0 | 2,2 | 2,2 | 2,1 |
| Bezrobocie ²⁾ | 10,2 | 10,0 | 9,4 | 8,7 | 7,8 | 7,3 | 7,6 | 7,9 | 8,0 | 8,6 | 7,9 | 7,4 |

Źródło: GUS, NBP, Eurostat, OECD, ECB, szacunki własne.

¹⁾ Zmiana w stosunku do poprzedniego roku.

²⁾ Stopa bezrobocia reprezentuje liczbę ludzi (wiek 15–74) jako procent siły roboczej. Siła robocza to osoby pracujące i niepracujące.

Tabela przeliczeniowa

| Dane ogólne | | |
|--------------------|------------------------------|---------------------------|
| 1 baryłka | = 0,1590 metrów sześciennych | = 159,0 litrów |
| 1 metr sześcienny | = 6,2898 baryłki | = 35,31 stóp sześciennych |

| Ropa naftowa i produkty | | |
|---|--|-----------------------|
| 1 tona ropy naftowej | = 7,4 baryłki ropy naftowej (przyjmując określony ciężar 34° American Petroleum Institute – API) | |
| 1 baryłka ropy dziennie | = 50 ton metrycznych ropy naftowej rocznie | |
| 1 tona LPG | = 11,6 baryłki | = 1,84 m ³ |
| 1 tona benzyny | = 8,4 baryłki | = 1,34 m ³ |
| 1 tona paliwa lotniczego | = 7,9 baryłki | = 1,26 m ³ |
| 1 tona oleju napędowego lub opałowego | = 7,4 baryłki | = 1,18 m ³ |
| 1 tona ciężkiego oleju opałowego | = 6,4 baryłki | = 1,02 m ³ |
| 1 tona smarów | = 7,1 baryłki | = 1,13 m ³ |
| 1 tona asfaltu | = 6,2 baryłki | = 0,99 m ³ |
| 1 tona aromatów | = 7,2 baryłki | = 1,14 m ³ |
| 1 tona rafinowanych produktów naftowych | = 7,9 baryłki (średnio) | = 1,26 m ³ |

Dodatkowe informacje

| | | | |
|------------------------|---------------|-----------|-----------|
| Nazwy giełdowe: | | Warszawa | PKN ORLEN |
| 1GDR=2 akcje | | Londyn | POKD |
| | | OTC | PSKNY |
| CUSIP No | REG S | 731613204 | |
| | 144 A | 731613105 | |
| | Level 1 (OTC) | 731613402 | |
| Reuter 'ticker': | | PKNAs.WA | POKDq.L |
| Bloomberg 'ticker': | | PKN WA | |

| Serwisy internetowe | Spółki Grupy |
|--|------------------------|
| www.orlen.pl | PKN ORLEN SA |
| www.nafta.lt | Mažeikių Nafta |
| www.unipetrol.cz | Unipetrol a.s. |
| www.orlen-deutschland.de | ORLEN Deutschland AG |
| www.anwil.com.pl | ANWIL SA |
| www.rafineria-trzebinia.pl | Rafineria Trzebinia SA |
| www.rnjsa.com.pl | Rafineria Jedlicze SA |
| www.orlen-oil.pl | ORLEN Oil Sp. z o.o. |
| www.solino.pl | IKS „Solino” SA |
| www.orlengaz.pl | ORLEN Gaz Sp. z o.o. |

Kontakty

Polski Koncern Naftowy ORLEN SA

ul. Chemików 7, 09-411 Płock, Polska
tel. +48 24 365 00 00, fax +48 24 365 40 40
<http://www.orlen.pl>

Biuro w Warszawie

ul. Chłodna 51, 00-867 Warszawa, Polska
tel. +48 22 695 35 50, fax +48 22 628 77 28

Biuro Relacji Inwestorskich

tel. +48 24 365 33 90, fax +48 24 365 56 88
e-mail: ir@orlen.pl

Biuro Prasowe

tel. +48 24 365 41 50, fax +48 24 365 50 15
e-mail: media@orlen.pl

Biuro w Niemczech

Ramskamp 71-75, 25337 Elmshorn
tel. +49 41 21 47 11, fax +49 41 21 47 12 71

Kalendarz finansowy

Raporty kwartalne

| | |
|-----------------------|-----------------|
| I kwartał 2008 roku | 15.05.2008 roku |
| II kwartał 2008 roku | 13.08.2008 roku |
| III kwartał 2008 roku | 13.11.2008 roku |

Raporty półroczne za 2008 rok

| | |
|-----------------------------------|-----------------|
| Skonsolidowany raport Grupy ORLEN | 25.09.2008 roku |
|-----------------------------------|-----------------|

Zastrzeżenie prawne

Investowanie w akcje wiąże się z wysokim ryzykiem właściwym dla instrumentów rynku kapitałowego. Emitent nie ponosi odpowiedzialności za decyzje inwestycyjne Czytelników, podejmowane na podstawie wyżej przedstawionego materiału.

Notatki

www.orken.pl