

# ORLEN W LICZBACH

## 2013

PKN ORLEN







**ORLEN**

Polski Koncern Naftowy ORLEN  
Spółka Akcyjna

# ORLEN W LICZBACH

---

**2013**

## Spis treści

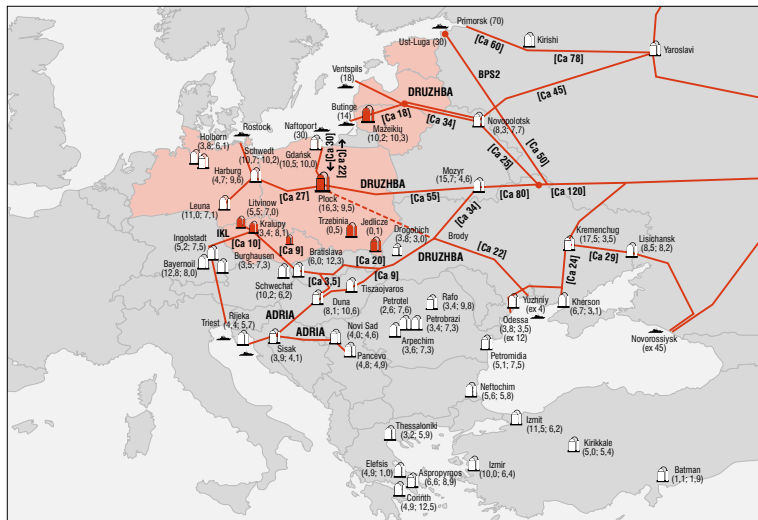
Kim jesteśmy .....	4
PKN ORLEN w regionie, mapa z głównymi aktywami rafineryjnymi .....	5
Podstawowe dane finansowe w latach 2003–2013 wg MSSF .....	6
Wskaźniki .....	7
Podstawowe dane finansowe w latach 2004–2013 w EUR oraz USD .....	8
Podstawowe dane segmentowe w latach 2008–2013 .....	10
Wybrane dane operacyjne .....	12
Wybrane dane operacyjne .....	13
Zatrudnienie .....	14
Struktura akcjonariatu na dzień 31 grudnia 2013 roku .....	15
<b>Dane finansowe w latach 2003–2013 wg MSSF .....</b>	<b>16</b>
Bilans .....	17
Rachunek zysków i strat .....	18
Przepływy pieniężne .....	19
Wydatki inwestycyjne w Grupie ORLEN w latach 2003–2013 .....	20
<b>Dane operacyjne w latach 2003–2013.....</b>	<b>21</b>
Przychody ze sprzedaży produktów lekkich oraz innych produktów rafineryjnych Grupy ORLEN .....	22
Ilościowa sprzedaż produktów lekkich oraz innych produktów rafineryjnych Grupy ORLEN .....	23
Przychody ze sprzedaży produktów petrochemicznych Grupy ORLEN .....	24
Ilościowa sprzedaż produktów petrochemicznych Grupy ORLEN .....	25
Specyfikacja techniczna instalacji rafineryjnych w Płocku .....	26
Specyfikacja techniczna instalacji petrochemicznych w Płocku .....	27
Specyfikacja techniczna instalacji petrochemicznych Basell Orlen Polyolefins Sp. z o.o. ....	28
Specyfikacja techniczna instalacji chemicznych ANWIL SA i Spolana a.s. ....	29






Rafineria w Płocku – przerób i produkty .....	30
Petrochemia w Płocku – przerób i produkty .....	32
Rafineria w Jedliczu – przerób i produkty .....	33
Rafineria w Trzebinii – przerób i produkty .....	34
ORLEN Deutschland GmbH – dane finansowe i operacyjne .....	36
<b>ORLEN Lietuva .....</b>	<b>37</b>
ORLEN Lietuva – podstawowe dane finansowe 2004–2013 .....	38
ORLEN Lietuva – podstawowe dane operacyjne 2004–2013 .....	40
ORLEN Lietuva – wolumen sprzedaży produktów rafineryjnych .....	41
ORLEN Lietuva – przychody ze sprzedaży produktów rafineryjnych.....	42
ORLEN Lietuva – specyfikacja techniczna .....	44
Stacje benzynowe na Litwie .....	45
<b>Dane rynkowe .....</b>	<b>46</b>
Stacje paliw w Polsce.....	47
Przemysł rafineryjny w Polsce.....	48
Akcyza i cła importowe na paliwa .....	50
Jakość paliw .....	51
Podstawowe notowania .....	52
Modelowa marża rafineryjna Grupy ORLEN .....	53
Cena ropy Brent .....	54
Dyferencjał Ural/Brent .....	55
Modelowa marża petrochemiczna Grupy ORLEN .....	56
Podstawowe dane makroekonomiczne .....	57
Tabela przeliczeniowa .....	58
Dodatkowe informacje .....	59
Kontakty .....	60

## Kim jesteśmy

- Polski Koncern Naftowy ORLEN SA z siedzibą w Płocku jest jedną z największych korporacji przemysłu naftowego w Europie Środkowej działającą na rynku polskim, litewskim, czeskim i niemieckim.
- Posiadamy największą sieć stacji paliw w regionie, jak również największy kompleks rafineryjno-petrochemiczny zaliczany do najnowocześniejszych i najefektywniejszych tego typu obiektów w Europie.
- Zapleczem sieci detalicznej ORLEN jest efektywna infrastruktura logistyczna składająca się z naziemnych i podziemnych baz magazynowych oraz sieci rurociągów dalekosiężnych.
- Do głównych spółek Grupy ORLEN należą: ORLEN Lietuva, Unipetrol a.s., Basell Orlen Polyolefins Sp. z o.o., ORLEN Deutschland GmbH, ANWIL SA, IKS SOLINO SA, ORLEN Oil Sp. z o.o., Rafineria Trzebinia SA, Rafineria Jedlicze SA, ORLEN Upstream Sp. z o.o.
- Akcje PKN ORLEN notowane są na Giełdzie Papierów Wartościowych w Warszawie. Od 1999 roku akcje PKN ORLEN notowane były także w formie Globalnych Kwitów Depozytowych (GDR) na Londyńskiej Giełdzie Papierów Wartościowych. Obrót kwitami depozytowymi miał miejsce również w USA na pozagiełdowym rynku OTC. W 2012 roku PKN ORLEN podjął decyzję o zakończeniu programu kwitów depozytowych.
- Pierwsze notowanie akcji PKN ORLEN odbyło się 26 listopada 1999 roku. Pierwsze notowanie obligacji korporacyjnych PKN ORLEN na rynku Catalyst odbyło się 27 czerwca 2012 roku.

## PKN ORLEN w regionie, mapa z głównymi aktywami rafineryjnymi



	Terminal morski (zdolność przeładunkowa)
	Rurociąg naftowy (zdolność przesyłowa)
	Planowany rurociąg
	Rafineria z Grupy PKN ORLEN
	Rafineria (zdolność przerobowa w mln ton rocznie, wskaźnik kompleksowości Nelsona)

Źródło: Oil & Gas Journal, wyliczenia własne PKN ORLEN, Concawe, Reuters, WMRC, EIA, NEFTE Compass, Transneft.ru.

## Podstawowe dane finansowe w latach 2003–2013 według MSSF

	2003	2004	2005	2006	2007	2008	2009	2010	2011	2012	2013
	mln PLN	mln PLN	mln PLN	mln PLN	mln PLN	mln PLN	mln PLN	mln PLN	mln PLN	mln PLN	mln PLN
<b>Aktywa</b>	<b>17 149</b>	<b>20 869</b>	<b>33 404</b>	<b>45 419</b>	<b>46 103</b>	<b>46 976</b>	<b>49 088</b>	<b>51 150</b>	<b>58 731</b>	<b>52 631</b>	<b>51 644</b>
Kapitał własny	9 937	13 631	19 313	21 583	22 573	20 532	21 707	24 240	26 799	28 307	27 551
Dług netto <sup>(1)</sup>	2 402	478	3 285	7 828	8 824	12 549	10 263	7 847	7 589	6 762	4 621
<b>Przychody</b>	<b>24 412</b>	<b>30 680</b>	<b>41 188</b>	<b>52 867</b>	<b>63 793</b>	<b>79 533</b>	<b>67 928</b>	<b>83 547</b>	<b>106 973</b>	<b>120 102</b>	<b>113 853</b>
EBITDA	2 503	4 037	6 728	4 685	5 035	888	3 659	5 546	4 446	4 284	2 503
Marża EBITDA	10,3%	13,2%	16,3%	8,9%	7,9%	1,1%	5,4%	6,6%	4,2%	3,6%	2,2%
EBIT	1 267	2 687	4 948	2 577	2 604	-1 603	1 097	3 123	2 066	2 024	333
Marża EBIT	5,2%	8,8%	12,0%	4,9%	4,1%	-2,0%	1,6%	3,7%	1,9%	1,7%	0,3%
Podatek	-198	-601	-701	-669	-531	389	-140	-615	-777	-454	-88
<b>Zysk netto</b>	<b>987</b>	<b>2 538</b>	<b>4 638</b>	<b>2 060</b>	<b>2 480</b>	<b>-2 527</b>	<b>1 300</b>	<b>2 455</b>	<b>2 015</b>	<b>2 170</b>	<b>90</b>
Zysk akcjonariuszy mniejszościowych	34	55	59	74	68	-21	-8	84	-348	-175	-86
Zysk akcjonariuszy jednostki dominującej	953	2 482	4 578	1 986	2 412	-2 505	1 309	2 371	2 363	2 345	176
<b>Operacyjne przepływy pieniężne netto</b>	<b>1 707</b>	<b>3 637</b>	<b>3 664</b>	<b>3 693</b>	<b>1 965</b>	<b>3 617</b>	<b>5 162</b>	<b>6 110</b>	<b>761</b>	<b>3 089</b>	<b>5 671</b>
Nakłady inwestycyjne (CAPEX) <sup>(2)</sup>	1 337	1 824	2 026	1 925	3 694	3 938	3 776	3 011	2 134	2 035	2 509

<sup>1)</sup> Dług netto = krótkoterminowe i długoterminowe zobowiązania odsetkowe – środki pieniężne.

<sup>2)</sup> Dane za 2006 rok nie obejmują inwestycji w ORLEN Lietuva (ex. Mažeikių Nafta) na poziomie 5 729 mln PLN.



## Wskaźniki

	2003	2004	2005	2006	2007	2008	2009	2010	2011	2012	2013
	PLN	PLN	PLN	PLN	PLN	PLN	PLN	PLN	PLN	PLN	PLN
Zysk na akcję	2,35	5,93	10,84	4,82	5,80	-5,91	3,04	5,74	4,71	5,07	0,21
EBIT na akcję	3,01	6,28	11,57	6,02	6,09	-3,75	2,57	7,30	4,83	4,73	0,78
EBITDA na akcję	5,95	9,44	15,73	10,95	11,77	2,08	8,55	12,97	10,39	10,02	5,85
CF z działalności operacyjnej na akcję	4,06	8,50	8,57	8,63	4,59	8,46	12,07	14,29	1,78	7,22	13,26
Dywidenda na akcję	0,65	2,13	0,0 <sup>(1)</sup>	0,00	1,62	0,00	0,00	0,00	0,00	1,50	1,44 <sup>(2)</sup>
Aktywa na akcję	40,75	48,79	78,10	106,19	107,79	109,83	114,77	119,59	137,32	123,05	120,75
Kapitał własny na akcję	23,61	31,87	45,15	50,46	52,78	48,00	50,75	56,67	62,66	66,18	64,42
Dźwignia finansowa <sup>(3)</sup>	24,2%	3,5%	17,0%	36,3%	39,1%	49,6%	54,0%	39,4%	30,2%	26,0%	20,4%
ROACE <sup>(4)</sup>	7,9%	16,5%	21,8%	8,0%	6,9%	-4,0%	2,7%	7,9%	4,9%	4,7%	0,8%
Liczba akcji	420 804 797	427 709 061	427 709 061	427 709 061	427 709 061	427 709 061	427 709 061	427 709 061	427 709 061	427 709 061	427 709 061

<sup>1)</sup> Zakup Mażeikię Nafta wpłynął na decyzję Zarządu PKN ORLEN i spowodował brak wypłaty dywidendy za 2005 i 2006 rok.

<sup>2)</sup> Zarząd PKN ORLEN (dotyczy zysku netto Spółki matki PKN ORLEN SA) rekomendował wypłacenie dywidendy z zysku za 2013 rok w wysokości 1,44 PLN/akcję. Ostateczna decyzja co do wypłaty dywidendy za 2013 rok należy do akcjonariuszy i zostanie podjęta na ZWZA PKN ORLEN.

<sup>3)</sup> Dźwignia finansowa = dług netto/kapitał własny - wyliczone wg średniego stanu bilansowego w okresie.

<sup>4)</sup> ROACE = zysk operacyjny z ostatnich czterech kwartałów po opodatkowaniu/średni kapitał zaangażowany (kapitał własny + dług netto) z ostatnich czterech kwartałów.

## Podstawowe dane finansowe w latach 2004–2013 w EUR oraz USD\*

	2004	2005	2006	2007	2008	2009	2010	2011	2012	2013
	mln EUR	mln EUR	mln EUR	mln EUR	mln EUR	mln EUR	mln EUR	mln EUR	mln EUR	mln EUR
<b>Aktywa</b>	<b>5 116</b>	<b>8 654</b>	<b>11 855</b>	<b>12 871</b>	<b>11 259</b>	<b>11 949</b>	<b>12 916</b>	<b>13 297</b>	<b>12 874</b>	<b>12 453</b>
Kapitał własny	3 342	5 004	5 633	6 302	4 921	5 284	6 121	6 068	6 924	6 643
Dług netto <sup>(1)</sup>	117	851	2 043	2 463	3 008	2 498	1 981	1 718	1 654	1 114
<b>Przychody</b>	<b>6 767</b>	<b>10 232</b>	<b>13 573</b>	<b>16 891</b>	<b>22 517</b>	<b>15 649</b>	<b>20 919</b>	<b>25 966</b>	<b>28 697</b>	<b>27 124</b>
EBITDA	890	1 671	1 203	1 333	251	843	1 389	1 079	1 024	596
Marża EBITDA	13,2%	16,3%	8,9%	7,9%	1,1%	5,4%	6,6%	4,2%	3,6%	2,2%
EBIT	593	1 229	662	689	-454	253	782	501	484	79
Marża EBIT	8,8%	12,0%	4,9%	4,1%	-2,0%	1,6%	3,7%	1,9%	1,7%	0,3%
Podatek	-133	-174	-172	-140	110	-32	-154	-189	-109	-21
<b>Zysk netto</b>	<b>560</b>	<b>1 152</b>	<b>529</b>	<b>657</b>	<b>-715</b>	<b>300</b>	<b>615</b>	<b>489</b>	<b>518</b>	<b>21</b>
Zysk akcjonariuszy mniejszościowych	12	15	19	18	-6	-2	21	-84	-42	-20
Zysk akcjonariuszy jednostki dominującej	547	1 137	510	639	-709	302	594	574	560	42
<b>Operacyjne przepływy pieniężne netto</b>	<b>802</b>	<b>910</b>	<b>948</b>	<b>520</b>	<b>1 024</b>	<b>1 189</b>	<b>1 530</b>	<b>185</b>	<b>738</b>	<b>1 351</b>
Nakłady inwestycyjne (CAPEX) <sup>(2)</sup>	402	503	494	978	1 115	870	754	518	486	598

<sup>1)</sup> Dług netto = krótkoterminowe i długoterminowe zobowiązania odsetkowe – środki pieniężne.

\* Poszczególne pozycje aktywów i pasywów przeliczone według kursów na koniec danego roku, a poszczególne pozycje rachunku zysków i strat oraz rachunku przepływów pieniężnych według kursów średnich z danego roku.

Źródło kursów NBP, str. 50.

<b>2004</b>	<b>2005</b>	<b>2006</b>	<b>2007</b>	<b>2008</b>	<b>2009</b>	<b>2010</b>	<b>2011</b>	<b>2012</b>	<b>2013</b>
mln USD	mln USD	mln USD	mln USD	mln USD	mln USD	mln USD	mln USD	mln USD	mln USD
<b>6 979</b>	<b>10 243</b>	<b>15 605</b>	<b>18 933</b>	<b>15 861</b>	<b>17 222</b>	<b>17 257</b>	<b>17 186</b>	<b>16 980</b>	<b>17 146</b>
4 558	5 922	7 416	9 270	6 932	7 616	8 178	7 842	9 132	9 147
160	1 007	2 690	3 624	4 237	3 601	2 647	2 221	2 181	1 534
<b>8 396</b>	<b>12 733</b>	<b>17 040</b>	<b>23 211</b>	<b>32 981</b>	<b>21 798</b>	<b>27 684</b>	<b>36 098</b>	<b>36 862</b>	<b>36 020</b>
1 105	2 080	1 510	1 832	368	1 174	1 838	1 500	1 315	792
<i>13,2%</i>	<i>16,3%</i>	<i>8,9%</i>	<i>7,9%</i>	<i>1,1%</i>	<i>5,4%</i>	<i>6,6%</i>	<i>4,2%</i>	<i>3,6%</i>	<i>2,2%</i>
735	1 529	831	947	-665	352	1 035	697	621	105
<i>8,8%</i>	<i>12,0%</i>	<i>4,9%</i>	<i>4,1%</i>	<i>-2,0%</i>	<i>1,6%</i>	<i>3,7%</i>	<i>1,9%</i>	<i>1,7%</i>	<i>0,3%</i>
-164	-217	-216	-193	161	-45	-204	-262	-139	-28
<b>695</b>	<b>1 434</b>	<b>664</b>	<b>902</b>	<b>-1 048</b>	<b>417</b>	<b>813</b>	<b>680</b>	<b>666</b>	<b>28</b>
15	18	24	25	-9	-3	28	-117	-54	-27
679	1 415	640	878	-1 039	420	786	797	720	56
<b>995</b>	<b>1 133</b>	<b>1 190</b>	<b>715</b>	<b>1 500</b>	<b>1 656</b>	<b>2 025</b>	<b>257</b>	<b>948</b>	<b>1 794</b>
499	626	620	1 344	1 633	1 212	998	720	625	794

## Podstawowe dane segmentowe w latach 2008–2013

dane nieaudytowane na podstawie komentarza segmentowego po 4 kwartałach 2013 roku

	Rafineria						Detal					
	2008 mln PLN	2009 mln PLN	2010 mln PLN	2011 mln PLN	2012 mln PLN	2013 mln PLN	2008 mln PLN	2009 mln PLN	2010 mln PLN	2011 mln PLN	2012 mln PLN	2013 mln PLN
<b>Przychody<sup>(2)</sup></b>	46 033	35 265	45 479	58 476	65 875	61 466	22 480	23 688	27 037	34 037	38 142	36 462
EBITDA	-889	2 412	3 731	3 220	1 967	-222	997	1 234	1 146	760	1 006	1 268
Marża EBITDA	-	6,8%	8,2%	5,5%	3,0%	-0,4%	4,4%	5,2%	4,2%	2,2%	2,6%	3,5%
EBIT	-2 158	1 124	2 481	2 106	927	-1 180	641	880	825	426	647	917
Marża EBIT	-	3,2%	5,5%	3,6%	1,4%	-1,9%	2,9%	3,7%	3,1%	1,3%	1,7%	2,5%
Amortyzacja	1 269	1 288	1 250	1 114	1 040	958	356	354	321	334	359	351
CAPEX	1 846	992	778	900	800	944	557	304	354	425	499	467
Wolumen sprzedaży (tys. ton)	24 439	22 092	22 419	23 033	22 583	23 198	5 690	6 713	7 025	7 345	7 467	7 516

	Funkcje korporacyjne <sup>(1)</sup>					
	2008 mln PLN	2009 mln PLN	2010 mln PLN	2011 mln PLN	2012 mln PLN	2013 mln PLN
<b>Przychody<sup>(2)</sup></b>	86	98	79	147	115	71
EBITDA	-547	-596	-554	-368	-611	-559
Marża EBITDA	-	-	-	-	-	-
EBIT	-648	-711	-669	-479	-729	-680
Marża EBIT	-	-	-	-	-	-
Amortyzacja	101	115	115	111	118	121
CAPEX	105	124	131	167	134	268
Wolumen sprzedaży (tys. ton)	-	-	-	-	-	-

<sup>1)</sup> Zawiera funkcje korporacyjne spółek Grupy ORLEN oraz spółki nie ujęte w powyższych segmentach.

<sup>2)</sup> Dotyczy sprzedaży zewnętrznej.

<sup>3)</sup> Segment wydobywcze wyodrębniony z funkcji korporacyjnych od 2012 roku.

Petrochemia						Wydobycie <sup>(3)</sup>					
2008	2009	2010	2011	2012	2013	2008	2009	2010	2011	2012	2013
mln PLN	mln PLN	mln PLN	mln PLN	mln PLN	mln PLN	mln PLN	mln PLN	mln PLN	mln PLN	mln PLN	mln PLN
10 935	8 877	10 953	14 313	15 969	15 837	–	–	–	–	1	17
1 327	609	1 223	834	1 946	2 048	–	–	–	–	–24	–32
12,1%	6,9%	11,2%	5,8%	12,2%	12,9%	–	–	–	–	–	–
562	–196	486	13	1 205	1 314	–	–	–	–	–26	–38
5,1%	–	4,4%	0,1%	7,5%	8,3%	–	–	–	–	–	–
765	805	737	821	741	734	–	–	–	–	2	6
1 510	2 356	1 748	642	477	526	–	–	–	–	124	304
4 715	4 819	4 733	5 068	5 233	5 170	–	–	–	–	0	17

## Wybrane dane operacyjne

Grupa ORLEN	2003	2004	2005	2006	2007	2008	2009	2010	2011	2012	2013
	tys. ton	tys. ton	tys. ton	tys. ton	tys. ton	tys. ton	tys. ton	tys. ton	tys. ton	tys. ton	tys. ton
Przerób ropy w Grupie ORLEN	12 272	12 655	15 383	18 029	22 794	28 311	27 356	28 083	27 785	27 939	28 216
Rafinerie w Polsce łączny przerób <sup>(1)</sup>	12 272	12 655	12 764	13 748	13 916	14 537	14 839	14 746	14 836	15 480	15 600
Rafinerie w Czechach łączny przerób <sup>(2)</sup>			2 619	4 281	4 137	4 533	4 110	4 352	3 942	3 927	3 607
Rafineria na Litwie <sup>(3)</sup>					4 741	9 241	8 407	8 985	9 007	8 533	9 010

### Rafineria w Płocku

Zainstalowana roczna zdolność przerobu ropy <sup>(4)</sup>	13 500	13 500	13 500	13 800	13 800	14 100	14 300	15 100	16 000	16 300	16 300
Przerób ropy naftowej	11 724	12 194	12 570	13 612	13 646	14 218	14 526	14 452	14 547	15 191	15 182
Przerób innych surowców zasilających	905	938	1 029	1 136	1 311	1 296	1 205	1 359	1 571	1 745	2 032
Wykorzystanie mocy przerobowej ropy	86,8%	90,3%	93,1%	98,6%	98,9%	100,8%	101,6%	95,7%	90,9%	93,2%	93%
Produkcja wyrobów rafineryjnych	9 299	9 811	10 238	10 628	10 865	11 630	11 778	11 472	11 607	12 292	12 446
Produkcja petrochemikaliów	1 121	1 120	1 040	1 641	1 599	1 338	1 468	1 298	1 662	1 596	1 776

### Rafineria w Trzebinii

Zainstalowana roczna zdolność przerobu ropy	500	500	500	500	500	500	370	370	370	360	360
Przerób ropy naftowej	423	331	79	21	148	239	247	250	234	230	357
Przerób innych surowców zasilających	133	58	132	241	7	11	9	10	9	7	6
Wykorzystanie mocy przerobowej	84,6%	66,2%	15,8%	4,2%	29,6%	47,8%	66,8%	67,6%	63,2%	63,8%	99%

<sup>1)</sup> Płock, Trzebinia, Jedlicze.

<sup>2)</sup> Dotyczy danych Unipetrolu. Udział Unipetrolu: 51% Ceska Rafinerska, 100% Paramo a.s. Dane operacyjne konsolidowane od czerwca 2005 roku.

<sup>3)</sup> Dotyczy rafinerii ORLEN Lietuva. Dane operacyjne konsolidowane od 2007 roku.

<sup>4)</sup> Zdolność głębokiego przerobu ropy 13,8 mln ton/rok w 2007 roku, 14,1 mln ton/rok w 2008 roku, 14,3 mln ton/rok w 2009 roku, 15,1 mln ton/rok w 2010 roku i I kwartale 2011 roku oraz 16,3 mln ton/rok od II kwartalu 2011 roku (zdolność destylacji atmosferycznej i próżniowej 17,8 mln ton/rok).

## Wybrane dane operacyjne

<b>Rafineria w Jedliczu</b>	<b>2003</b>	<b>2004<sup>(1)</sup></b>	<b>2005</b>	<b>2006</b>	<b>2007</b>	<b>2008</b>	<b>2009</b>	<b>2010</b>	<b>2011</b>	<b>2012</b>	<b>2013</b>
	tys. ton	tys. ton	tys. ton	tys. ton	tys. ton	tys. ton	tys. ton	tys. ton	tys. ton	tys. ton	tys. ton
Zainstalowana roczna zdolność przerobu ropy	135	135	135	135	135	135	115	90	90	90	90
Przerób ropy naftowej	125	130	115	115	122	80	68	44	55	59	60
Przerób innych surowców zasilaających	121	134	128	128	89	112	102	111	93	97	84
Wykorzystanie mocy przerobowej	92,6%	96,3%	84,9%	84,9%	90,4%	59,3%	59,1%	48,9%	61,1%	65,6%	67%

<b>Grupa ORLEN<sup>(1)</sup></b>	<b>2003</b>	<b>2004</b>	<b>2005</b>	<b>2006</b>	<b>2007</b>	<b>2008</b>	<b>2009</b>	<b>2010</b>	<b>2011</b>	<b>2012</b>	<b>2013</b>
	tys. ton	tys. ton	tys. ton	tys. ton	tys. ton	tys. ton	tys. ton	tys. ton	tys. ton	tys. ton	tys. ton
<b>Sprzedż benzyn</b>											
Sprzedż detaliczna	2 077	1 943	1 931	1 931	2 127	2 300	2 557	2 498	2 549	2 535	2 468
Sprzedż hurtowa	1 596	1 819	2 331	2 331	4 361	5 544	5 201	4 966	4 752	4 497	4 678
<b>Sprzedż olejów napędowych</b>											
Sprzedż detaliczna	1 445	1 274	1 394	1 394	2 138	2 589	3 556	3 838	4 203	4 298	4 366
Sprzedż hurtowa	2 374	2 795	3 788	3 788	7 559	9 152	8 152	8 419	8 764	8 530	8 922

<sup>1)</sup> W 2004 roku nastąpiła zmiana klasyfikacji wolumenu sprzedży. Do 2003 roku całkowita sprzedż spółki ORLEN Deutschland AG i ORLEN PetroCentrum Sp. z o.o. zaliczana była do segmentu detalicznego, a od 2004 roku nastąpiła zmiana klasyfikacji sprzedży na hurtową i detaliczną.

<sup>2)</sup> Po reklasyfikacji sprzedż dokonywana za pośrednictwem kanału sprzedży DOFO (Dealer Owned Franchise Operated) wykazywana poprzednio w ramach segmentu rafineryjnego (hurt) od 2009 roku odpowiada wolumenowi sprzedży detalicznej.

## Zatrudnienie<sup>(1)</sup>

<b>Pracownicy</b>	<b>2000</b>	<b>2001</b>	<b>2002</b>	<b>2003</b>	<b>2004</b>	<b>2005</b>	<b>2006</b>	<b>2007</b>	<b>2008</b>	<b>2009</b>	<b>2010</b>	<b>2011</b>	<b>2012</b>	<b>2013</b>
Liczba pracowników Grupy ORLEN <sup>(2)</sup>	13 342	17 582 <sup>(3)</sup>	17 818	15 133	14 296	20 805 <sup>(4)</sup>	24 113 <sup>(6)</sup>	22 927	22 956	22 535	22 040	22 380	21 956	21 565
Liczba pracowników PKN ORLEN SA	7 646	7 333	7 298	6 287	5 701	5 370	4 780	4 748	4 725	4 482	4 513	4 445	4 445	4 409

<b>Pracownicy w podziale na segmenty</b>	<b>2009</b>			<b>2010</b>			<b>2011</b>			<b>2012</b>			<b>2013</b>		
	PKN ORLEN	GRUPA SPÓŁKI ORLEN	GRUPA ORLEN	PKN ORLEN	GRUPA SPÓŁKI ORLEN	GRUPA ORLEN	PKN ORLEN	GRUPA SPÓŁKI ORLEN	GRUPA ORLEN	PKN ORLEN	GRUPA SPÓŁKI ORLEN	GRUPA ORLEN	PKN ORLEN	GRUPA SPÓŁKI ORLEN	
Rafineria	2 129	8 054	10 183	2 052	7 740	9 792	1 986	8 286	10 272	2 040	7 550	9 590	1 950	7 379	9 329
Detal	439	856	1 295	377	1 108	1 485	366	1 043	1 409	365	987	1 352	365	955	1 320
Petrochemia	864	5 581	6 445	1 030	5 375	6 405	1 044	5 607	6 651	1 034	5 230	6 264	1 052	5 154	6 206
Pozostałe	1 050	3 562	4 612	1 054	3 304	4 358	1 049	2 999	4 048	1 006	3 744	4 750	1 042	3 668	4 710
<b>Razem</b>	<b>4 482</b>	<b>18 053</b>	<b>22 535</b>	<b>4 513</b>	<b>17 527</b>	<b>22 040</b>	<b>4 445</b>	<b>17 935</b>	<b>22 380</b>	<b>4 445</b>	<b>17 511</b>	<b>21 956</b>	<b>4 409</b>	<b>17 156</b>	<b>21 565</b>

<b>Pracownicy w podziale na segmenty</b>	<b>2005</b>			<b>2006</b>			<b>2007</b>			<b>2008</b>		
	PKN ORLEN	GRUPA SPÓŁKI ORLEN	GRUPA ORLEN	PKN ORLEN	GRUPA SPÓŁKI ORLEN	GRUPA ORLEN	PKN ORLEN	GRUPA SPÓŁKI ORLEN	GRUPA ORLEN	PKN ORLEN	GRUPA SPÓŁKI ORLEN	GRUPA ORLEN
Rafineria	1 355	3 527	4 882	1 289	7 103	8 392	1 292	6 467	7 759	1 265	7 491	8 756
Detal	667	275	942	580	251	831	572	530	1 102	480	420	900
Petrochemia	766	6 310	7 076	740	5 177	5 917		2 584	2 584	745	5 281	6 026
Pozostałe	2 582	5 323	7 905	2 171	6 802	8 973	2 884	8 598	11 482	2 235	5 039	7 273
<b>Razem</b>	<b>5 370</b>	<b>15 435</b>	<b>20 805</b>	<b>4 780</b>	<b>19 333</b>	<b>24 113</b>	<b>4 748</b>	<b>18 179</b>	<b>22 927</b>	<b>4 725</b>	<b>18 231</b>	<b>22 956</b>

<sup>1)</sup> Stany liczby pracowników na koniec okresu, pracownicy aktywni i nieaktywni łącznie.

<sup>2)</sup> W tym kontekście „Grupa ORLEN” oznacza Spółkę oraz jej skonsolidowane podmioty zależne, lecz nie obejmuje podmiotów stowarzyszonych.

<sup>3)</sup> Łącznie z ANWIL - konsolidowany metodą pełną od II kwartału 2001 roku.

<sup>4)</sup> Łącznie z Unipetrol – konsolidowany metodą pełną od II kwartału 2005 roku; stan zatrudnienia w Unipetrolu na koniec 2005 roku wynosił 6 534.

<sup>5)</sup> Łącznie z ORLEN Lietuva – konsolidowany metodą pełną od I kwartału 2007 roku; stan zatrudnienia w ORLEN Lietuva na koniec 2006 roku wynosił 3 740.



## Struktura akcjonariatu na dzień 31 grudnia 2013 roku <sup>(1)</sup>

	Liczba akcji na dzień 31 grudnia 2013 roku	Udział w kapitale podstawowym na dzień 31 grudnia 2013 roku
Skarb Państwa	117 710 196	27,52%
ING Otwarty Fundusz Emerytalny <sup>(2)</sup>	40 000 000	9,35%
Aviva Otwarty Fundusz Emerytalny Aviva BZ WBK <sup>(2)</sup>	30 000 000	7,01%
Pozostali	239 998 865	56,12%
<b>Razem</b>	<b>427 709 061</b>	<b>100,00%</b>
Akcje w wolnym obrocie	309 998 865	72,48%

<sup>1)</sup> Aktualny stan akcjonariatu dostępny jest na korporacyjnej stronie: <http://www.orlen.pl/PL/RelacjeInwestorskie/Gielda/StrukturaAkcjonariatu/Strony/default.aspx>

<sup>2)</sup> Zgodnie z informacjami z ZWZ PKN ORLEN zwołanego na dzień 27 czerwca 2013 roku.

# DANE FINANSOWE

---

w latach 2003–2013 wg MSSF

## Bilans

	2003	2004	2005	2006	2007	2008	2009	2010	2011	2012	2013
	mln PLN	mln PLN	mln PLN	mln PLN	mln PLN	mln PLN	mln PLN	mln PLN	mln PLN	mln PLN	mln PLN
<b>Majątek trwały razem</b>	10 715	12 948	20 886	27 661	26 736	29 281	29 655	30 431	28 599	26 811	26 835
<b>Majątek obrotowy, w tym:</b>	6 434	7 922	12 519	17 758	19 366	17 695	19 433	20 719	30 132	25 820	24 809
Zapasy	3 058	3 201	6 113	7 399	10 365	9 089	10 620	11 295	16 297	15 011	13 858
Należności	2 578	2 604	4 827	6 547	7 000	6 748	5 659	6 337	8 105	8 165	7 878
Środki pieniężne	629	1 853	1 232	2 661	1 498	1 344	2 941	2 821	5 409	2 211	2 893
<b>Aktywa razem</b>	17 149	20 869	33 404	45 419	46 103	46 976	49 088	51 150	58 731	52 631	51 644
<b>Kapitał własny razem, w tym:</b>	9 937	13 631	19 313	21 583	22 573	20 532	21 707	24 240	26 799	28 307	27 551
Kapitał akcjonariuszy mniejszościowych	427	440	2 641	2 732	2 637	2 719	2 669	2 612	2 265	1 828	1 603
<b>Zobowiązania długoterminowe, w tym:</b>	2 745	3 238	5 554	8 958	11 091	4 634	13 223	10 685	12 120	9 197	7 943
Kredyty i pożyczki	1 836	2 084	3 406	6 211	8 603	2 611	11 611	9 124	10 538	7 678	6 603
<b>Zobowiązania krótkoterminowe, w tym:</b>	4 467	4 000	8 537	14 878	12 439	21 810	14 158	16 225	19 813	15 127	16 150
Kredyty i pożyczki	1 195	248	1 111	4 278	1 719	11 282	1 594	1 544	2 460	1 295	911
<b>Pasywa razem</b>	17 149	20 869	33 404	45 419	46 103	46 976	49 088	51 150	58 731	52 631	51 644

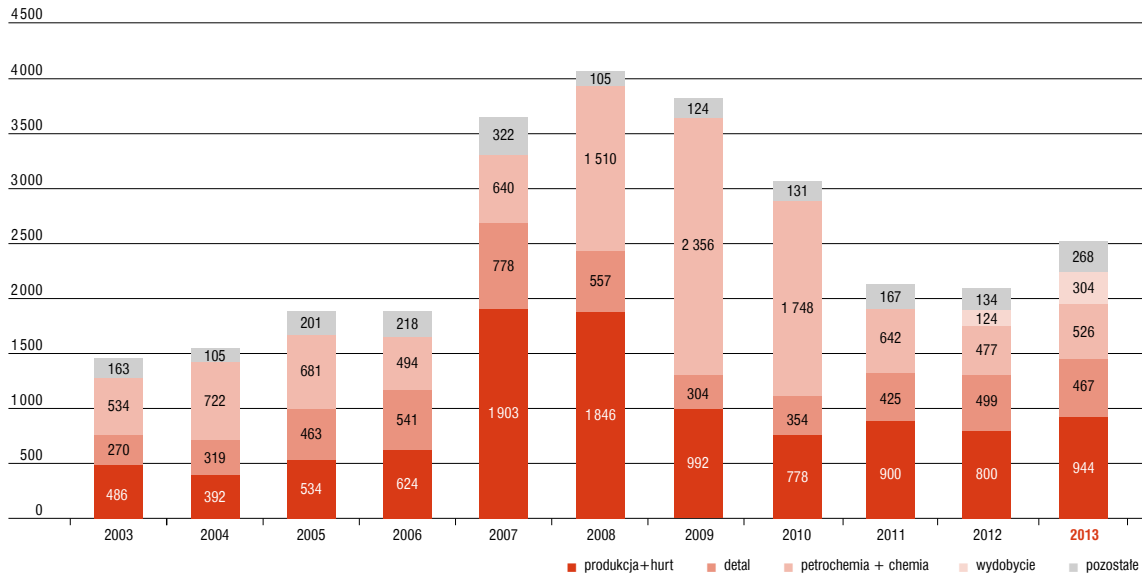
## Rachunek zysków i strat

	2003	2004	2005	2006	2007	2008	2009	2010	2011	2012	2013
	młn PLN	młn PLN	młn PLN	młn PLN	młn PLN	młn PLN	młn PLN	młn PLN	młn PLN	młn PLN	młn PLN
Przychody ze sprzedaży	24 412	30 680	41 188	52 867	63 793	79 533	67 928	83 547	106 973	120 102	113 853
Koszt własny sprzedaży	-19 986	-24 605	-34 079	-45 872	-56 126	-73 999	-61 843	-75 567	-98 398	-112 094	-107 980
Zysk na sprzedaży	4 426	6 075	7 109	6 995	7 667	5 534	6 085	7 980	8 575	8 008	5 873
Koszty sprzedaży	-2 259	-2 116	-2 391	-2 641	-3 176	-3 324	-3 508	-3 394	-3 660	-3 872	-3 935
Koszty ogólnego zarządu	-934	-855	-1 039	-1 171	-1 637	-1 462	-1 505	-1 365	-1 468	-1 524	-1 465
Pozostałe przychody / koszty operacyjne, netto	34	-418	1 269	-608	-250	-2 351	25	-98	-1 380	-588	-140
Zysk operacyjny	1 267	2 687	4 948	2 577	2 604	-1 603	1 097	3 123	2 066	2 024	333
Przychody finansowe	279	625	669	603	1 190	703	1 094	447	2 780	1 505	473
Koszty finansowe	-377	-367	-480	-671	-1 050	-2 281	-1 023	-751	-2 243	-904	-628
Udział w wyniku finansowym jednostek konsolidowanych metodą praw własności	50	193	203	221	267	267	272	252	188	-1	-
Zysk przed opodatkowaniem i zyskiem akcjonariuszy mniejszościowych	1 219	3 138	5 339	2 729	3 011	-2 915	1 441	3 070	2 792	2 624	178
Podatek dochodowy od osób prawnych	-198	-601	-701	-669	-531	389	-140	-615	-777	-454	-88
Zysk netto	987	2 538	4 638	2 060	2 480	-2 527	1 300	2 455	2 015	2 170	90
Zysk akcjonariuszy mniejszościowych	34	55	59	74	68	-21	-8	84	-348	-175	-86
Zysk akcjonariuszy jednostki dominującej	953	2 482	4 578	1 986	2 412	-2 505	1 309	2 371	2 363	2 345	176

## Przepływy pieniężne

	2003	2004	2005	2006	2007	2008	2009	2010	2011	2012	2013
	mln PLN	mln PLN	mln PLN	mln PLN	mln PLN	mln PLN	mln PLN	mln PLN	mln PLN	mln PLN	mln PLN
<b>Środki pieniężne netto z działalności operacyjnej, w tym:</b>	<b>1 707</b>	<b>3 637</b>	<b>3 664</b>	<b>3 693</b>	<b>1 965</b>	<b>3 617</b>	<b>5 162</b>	<b>6 110</b>	<b>761</b>	<b>3 089</b>	<b>5 671</b>
Zysk netto	987	2 538	4 638	2 060	2 480	-2 527	1 300	2 455	2 015	2 170	90
Udział w wyniku finansowym jedn. wycenianych metodą praw własności		-193	-203	-221	-267	-267	-272	-252	-188	1	-
Amortyzacja	1 207	1 350	1 780	2 108	2 431	2 491	2 562	2 423	2 380	2 260	2 170
Odsetki i dywidendy, netto	29	80	103	191	456	533	384	390	380	340	277
Pozostałe	-158	-242	-2 414	86	-266	2 052	-623	-496	383	-963	-80
<b>Zmiana w pozycjach kapitału pracującego</b>	<b>-358</b>	<b>104</b>	<b>-240</b>	<b>-531</b>	<b>-2 870</b>	<b>1 335</b>	<b>1 811</b>	<b>1 590</b>	<b>-4 209</b>	<b>-718</b>	<b>3 214</b>
Zmiana stanu należności	-114	-135	-358	-838	-536	987	655	-799	-1 319	-136	435
Zmiana stanu zapasów	-158	-244	-1 805	-313	-3 235	1 779	-1 663	-609	-4 565	1 019	973
Zmiana stanu zobowiązań i rozliczenia międzyokresowe bierne	-111	174	1 336	658	941	-1 409	2 821	2 283	1 081	-2 022	1 414
Zmiana stanu rezerw	25	309	587	-38	-39	-22	-2	715	594	421	392
<b>Środki pieniężne netto z działalności inwestycyjnej</b>	<b>-1 381</b>	<b>-2 700</b>	<b>-2 503</b>	<b>-6 746</b>	<b>-2 845</b>	<b>-4 385</b>	<b>-2 527</b>	<b>-2 920</b>	<b>1 497</b>	<b>-2 875</b>	<b>-2 479</b>
<b>Środki pieniężne netto z działalności finansowej</b>	<b>58</b>	<b>-838</b>	<b>-764</b>	<b>4 278</b>	<b>27</b>	<b>613</b>	<b>-1 035</b>	<b>-3 298</b>	<b>332</b>	<b>-3 411</b>	<b>-2 509</b>
<b>Zmiana stanu środków pieniężnych netto</b>	<b>384</b>	<b>99</b>	<b>396</b>	<b>1 225</b>	<b>-853</b>	<b>-156</b>	<b>1 600</b>	<b>-108</b>	<b>2 591</b>	<b>-3 197</b>	<b>683</b>

## Wydatki inwestycyjne w Grupie ORLEN w latach 2003–2013 w mln PLN



# DANE OPERACYJNE

---

w latach 2003–2013 wg MSSF

## Przychody ze sprzedaży produktów lekkich oraz innych produktów rafineryjnych Grupy ORLEN<sup>(1)</sup>

Produkty lekkie	2003		2004		2005 <sup>(1)</sup>		2006		2007		2008		2009		2010		2011		2012		2013	
	młn PLN	%	młn PLN	%	młn PLN	%	młn PLN	%	młn PLN	%	młn PLN	%	młn PLN	%	młn PLN	%	młn PLN	%	młn PLN	%	młn PLN	%
Benzyny	8 325	36,2	10 471	35,9	11 229	28,8	13 162	26,5	16 830	29,6	20 522	26,0	19 842	30,6	22 171	28,2	27 026	26,2	29 539	25,9	28 078	25,7
Oleje napędowe	6 320	27,5	8 112	27,8	12 706	32,6	16 291	32,8	20 831	36,6	33 572	42,5	24 792	38,2	31 393	39,9	42 959	41,6	47 425	41,5	45 945	42,0
Ekoterm	2 094	9,1	2 794	9,6	3 318	8,5	3 134	6,3	2 317	4,1	2 957	3,7	2 166	3,3	2 622	3,3	3 069	3,0	3 120	2,7	2 788	2,5
JET A-1	345	1,5	564	1,9	936	2,4	1 103	2,2	1 346	2,4	2 930	3,7	1 458	2,2	1 831	2,3	2 649	2,6	2 924	2,6	2 616	2,4
<b>Produkty lekkie, łącznie</b>	<b>17 084</b>	<b>74,3</b>	<b>21 941</b>	<b>75,3</b>	<b>28 189</b>	<b>72,2</b>	<b>33 689</b>	<b>67,9</b>	<b>41 324</b>	<b>72,6</b>	<b>59 981</b>	<b>75,9</b>	<b>48 258</b>	<b>74,4</b>	<b>58 017</b>	<b>73,8</b>	<b>75 703</b>	<b>73,3</b>	<b>83 008</b>	<b>72,7</b>	<b>79 427</b>	<b>72,6</b>
Inne produkty rafineryjne	2003		2004		2005 <sup>(1)</sup>		2006		2007		2008		2009		2010		2011		2012		2013	
	młn PLN	%	młn PLN	%	młn PLN	%	młn PLN	%	młn PLN	%	młn PLN	%	młn PLN	%	młn PLN	%	młn PLN	%	młn PLN	%	młn PLN	%
LPG	481	2,1	528	1,8	729	1,9	948	1,9	1 468	2,6	1 710	2,2	1 355	2,1	1 917	2,4	2 517	2,4	2 990	2,6	2 387	2,2
Ciężki olej opałowy	330	1,4	289	1,0	392	1,0	603	1,2	1 709	3,0	2 823	3,6	2 472	3,8	3 788	4,8	5 552	5,4	6 542	5,7	6 550	6,0
Asfalty	170	0,7	445	1,5	588	1,5	959	1,9	961	1,7	1 369	1,7	1 471	2,3	1 600	2,0	2 201	2,1	2 358	2,1	1 988	1,8
Oleje <sup>(2)</sup>	275	1,2	281	1,0	369	0,9	630	1,3	633	1,1	736	0,9	283	0,4	364	0,5	602	0,6	703	0,6	592	0,5
Pozostałe produkty rafineryjne	1 547	6,7	1 522	5,2	2 028	5,2	1 160	2,3	1 706	3,0	1 454	1,8	2 414	3,7	2 295	2,9	2 726	2,6	2 944	2,6	2 921	2,7
<b>Inne produkty rafineryjne, łącznie</b>	<b>2 803</b>	<b>12,2</b>	<b>3 066</b>	<b>10,5</b>	<b>4 106</b>	<b>10,5</b>	<b>4 300</b>	<b>8,7</b>	<b>6 477</b>	<b>11,4</b>	<b>8 092</b>	<b>10,2</b>	<b>7 995</b>	<b>12,3</b>	<b>9 964</b>	<b>12,7</b>	<b>13 599</b>	<b>13,2</b>	<b>15 537</b>	<b>13,6</b>	<b>14 438</b>	<b>13,2</b>

<sup>1)</sup> Unipetrol konsolidowany od czerwca 2005 roku.

<sup>2)</sup> Oleje bazowe, silnikowe, przemysłowe.



## Ilościowa sprzedaż produktów lekkich oraz innych produktów rafineryjnych Grupy ORLEN<sup>(1)</sup>

Produkty lekkie	2003		2004		2005		2006		2007		2008		2009		2010		2011		2012		2013	
	tys. ton	%	tys. ton	%	tys. ton	%	tys. ton	%	tys. ton	%	tys. ton	%	tys. ton	%	tys. ton	%	tys. ton	%	tys. ton	%	tys. ton	%
Benzyny	3 673	25,4	3 762	25,6	4 276	23,9	4 653	21,6	6 488	23,3	7 843	24,3	7 758	23,1	7 464	21,8	7 301	20,6	7 032	19,9	7 146	19,9
Oleje napędowe	3 819	26,4	4 069	27,7	5 223	29,3	6 865	31,9	9 697	34,8	11 663	36,1	11 708	34,8	12 257	35,9	12 968	36,6	12 828	36,4	13 288	37,0
Ekoterm	1 786	12,3	1 958	13,3	1 852	10,4	1 587	7,4	1 189	4,3	1 277	4,0	1 143	3,4	1 131	3,3	964	2,7	893	2,5	847	2,4
JET A-1	308	2,1	373	2,5	465	2,6	499	2,3	652	2,3	1 067	3,3	738	2,2	763	2,2	831	2,3	822	2,3	789	2,2
<b>Produkty lekkie, łącznie</b>	<b>9 586</b>	<b>66,2</b>	<b>10 162</b>	<b>69,2</b>	<b>11 815</b>	<b>66,2</b>	<b>13 603</b>	<b>63,2</b>	<b>18 026</b>	<b>64,7</b>	<b>21 850</b>	<b>67,7</b>	<b>21 347</b>	<b>63,5</b>	<b>21 615</b>	<b>63,2</b>	<b>22 064</b>	<b>62,2</b>	<b>21 575</b>	<b>61,1</b>	<b>22 070</b>	<b>61,5</b>
Inne produkty rafineryjne	2003		2004		2005		2006		2007		2008		2009		2010		2011		2012		2013	
	tys. ton	%	tys. ton	%	tys. ton	%	tys. ton	%	tys. ton	%	tys. ton	%	tys. ton	%	tys. ton	%	tys. ton	%	tys. ton	%	tys. ton	%
LPG	319	2,2	300	2,0	367	2,1	427	2,0	472	1,7	765	2,4	736	2,2	896	2,6	876	2,5	973	2,8	916	2,6
Ciężki olej opałowy	546	3,8	488	3,3	516	2,9	667	3,1	2 063	7,4	2 755	8,5	2 498	7,4	2 869	8,4	3 169	8,9	3 270	9,3	3 612	10,1
Asfalty	164	1,1	607	4,1	790	4,4	958	4,4	1 043	3,7	1 104	3,4	1 113	3,3	1 089	3,2	1 159	3,3	1 109	3,1	1 042	2,9
Oleje <sup>(2)</sup>	105	0,7	102	0,7	136	0,8	218	1,0	240	0,9	267	0,8	134	0,4	128	0,4	159	0,4	175	0,5	159	0,4
Pozostałe produkty rafineryjne	1 561	10,8	830	5,7	984	5,5	804	3,7	1 125	4,0	3 387	10,5	2 977	8,9	2 848	8,3	2 951	8,3	2 950	8,4	2 915	8,1
<b>Inne produkty rafineryjne, łącznie</b>	<b>2 695</b>	<b>18,6</b>	<b>2 327</b>	<b>15,8</b>	<b>2 794</b>	<b>15,6</b>	<b>3 074</b>	<b>14,3</b>	<b>4 943</b>	<b>17,7</b>	<b>8 278</b>	<b>25,6</b>	<b>7 458</b>	<b>22,2</b>	<b>7 830</b>	<b>22,9</b>	<b>8 314</b>	<b>23,5</b>	<b>8 477</b>	<b>24,0</b>	<b>8 644</b>	<b>24,1</b>

<sup>1)</sup> Unipetrol konsolidowany od czerwca 2005 roku.

<sup>2)</sup> Oleje bazowe, silnikowe, przemysłowe.

## Przychody ze sprzedaży produktów petrochemicznych<sup>(1)</sup> Grupy ORLEN

	2003		2004		2005		2006		2007		2008		2009		2010		2011		2012		2013	
	min PLN	% min PLN	min PLN	% min PLN	min PLN	% min PLN	min PLN	% min PLN	min PLN	% min PLN	min PLN	% min PLN	min PLN	% min PLN	min PLN	% min PLN	min PLN	% min PLN	min PLN	% min PLN	min PLN	% min PLN
<i>PKN ORLEN, Unipetrol (od czerwca 2005 roku)</i>																						
Aceton	62	0,3	79	0,3	69	0,2	70	0,1	83	0,1	68	0,1	48	0,1	61	0,1	86	0,1	78	0,1	83	0,1
Benzen	118	0,5	223	0,8	270	0,7	512	1,0	536	0,9	657	0,8	517	0,8	791	1,0	1 155	1,1	1 437	1,3	1 524	1,4
Butadien	74	0,3	86	0,3	122	0,3	259	0,5	219	0,4	172	0,2	128	0,2	342	0,4	635	0,6	603	0,5	403	0,4
Etylen	262	1,1	193	0,7	329	0,8	715	1,4	805	1,4	900	1,1	710	1,1	976	1,2	1 160	1,1	1 267	1,1	1 195	1,1
Fenol	124	0,5	183	0,6	145	0,4	142	0,3	188	0,3	142	0,2	99	0,2	129	0,2	175	0,2	175	0,2	186	0,2
Glikole	208	0,9	312	1,1	252	0,6	294	0,6	297	0,5	501	0,6	221	0,3	209	0,3	298	0,3	244	0,2	300	0,3
Propylen	359	1,6	330	1,1	440	1,1	755	1,5	710	1,2	654	0,8	520	0,8	738	0,9	874	0,8	870	0,8	860	0,8
Toluen	86	0,4	107	0,4	152	0,4	259	0,5	245	0,4	206	0,3	136	0,2	89	0,1	62	0,1	7	0,0	4	0,0
Pozostałe produkty chemiczne i petrochemiczne	501	2,2	644	2,2	2 159	5,5	3 505	7,1	3 168	5,6	2 332	2,9	1 548	2,4	1 844	2,3	3 627	3,5	4 676	4,1	4 644	4,2%
<i>PKN ORLEN, BOP (od II kwartalu 2003 roku), Chemopetrol (od czerwca 2005 roku)</i>																						
Polietylen	144	0,6	351	1,2	793	2,0	1 866	3,8	1 890	3,3	1 784	2,3	1 561	2,4	1 866	2,4	2 092	2,0	2 334	2,0	2 262	2,1
Polipropylen	134	0,6	292	1,0	634	1,6	1 395	2,8	1 490	2,6	1 366	1,7	1 224	1,9	1 777	2,3	1 900	1,8	1 994	1,7	2 017	1,8
<i>ANWIL SA, Spolana (od czerwca 2005 roku)</i>																						
CANWIL	147	0,6	169	0,6	187	0,5	219	0,4	215	0,4	356	0,4	232	0,4	275	0,4	340	0,3	358	0,3	341	0,3
Granulat z PCW	143	0,6	194	0,7	184	0,5	246	0,5	242	0,4	196	0,2	235	0,4	212	0,3	214	0,2	223	0,2	240	0,2
Polichlorek winylu	520	2,3	685	2,4	683	1,7	1 012	2,0	1 087	1,9	874	1,1	914	1,4	883	1,1	1 115	1,1	1 061	0,9	1 224	1,1
Saletra amonowa	229	1,0	276	0,9	309	0,8	359	0,7	382	0,7	439	0,6	480	0,7	430	0,5	580	0,6	642	0,6	554	0,5
<b>Produkty petrochemiczne, razem</b>	<b>3 111</b>	<b>13,5</b>	<b>4 124</b>	<b>14,2</b>	<b>6 728</b>	<b>17,2</b>	<b>11 609</b>	<b>23,4</b>	<b>11 555</b>	<b>20,3</b>	<b>10 646</b>	<b>13,5</b>	<b>8 574</b>	<b>13,2</b>	<b>10 624</b>	<b>13,5</b>	<b>14 313</b>	<b>13,9</b>	<b>15 969</b>	<b>14,0</b>	<b>15 837</b>	<b>14,5%</b>
<b>Przychody ze sprzedaży produktów, łącznie</b>	<b>22 998</b>	<b>100,0</b>	<b>29 131</b>	<b>100,0</b>	<b>39 023</b>	<b>100,0</b>	<b>49 598</b>	<b>100,0</b>	<b>56 919</b>	<b>100,0</b>	<b>79 042</b>	<b>100,0</b>	<b>64 827</b>	<b>100,0</b>	<b>78 605</b>	<b>100,0</b>	<b>103 287</b>	<b>100,0</b>	<b>114 162</b>	<b>100,0</b>	<b>109 338</b>	<b>100,0%</b>

Przychody ze sprzedaży produktów i materiałów wyniosły łącznie 16 902 mln PLN w 2002 roku, 24 412 mln PLN w 2003 roku, 30 680 mln PLN w 2004 roku, 41 188 mln PLN w 2005 roku, 52 867 mln PLN w 2006 roku, 63 793 mln PLN w 2007 roku, 79 533 mln PLN w 2008 roku, 67 928 mln PLN w 2009 roku, 83 547 mln PLN w 2010 roku, 106 973 mln PLN w 2011 roku, 120 102 mln PLN w 2012 roku oraz 113 853 mln PLN w 2013 roku.

<sup>1)</sup> Produkty petrochemiczne rozumiane jako produkty segmentu petrochemicznego i chemicznego łącznie.

## Ilościowa sprzedaż produktów petrochemicznych Grupy ORLEN

	2003		2004		2005		2006		2007		2008		2009		2010		2011		2012		2013	
	tys. ton	%	tys. ton	%	tys. ton	%	tys. ton	%	tys. ton	%	tys. ton	%	tys. ton	%	tys. ton	%	tys. ton	%	tys. ton	%	tys. ton	%
<i>PKN ORLEN, Unipetrol (od czerwca 2005 roku)</i>																						
Aceton	32	0,2	34	0,2	27	0,1	28	0,1	32	0,1	28	0,1	21	0,1	23	0,1	26	0,1	22	0,1	23	0,1
Benzen	73	0,5	76	0,5	110	0,6	185	0,9	191	0,7	275	0,9	263	0,8	282	0,8	361	1,0	367	1,0	380	1,1
Butadien	43	0,3	45	0,3	49	0,3	92	0,4	77	0,3	55	0,2	57	0,2	93	0,3	126	0,4	125	0,4	110	0,3
Etylen	135	0,9	80	0,5	129	0,7	251	1,2	273	1,0	277	0,9	261	0,8	299	0,9	291	0,8	282	0,8	272	0,8
Fenol	51	0,3	53	0,4	43	0,2	44	0,2	50	0,2	43	0,1	34	0,1	35	0,1	41	0,1	35	0,1	36	0,1
Glikole	95	0,7	104	0,7	89	0,5	114	0,5	105	0,4	200	0,6	70	0,2	65	0,2	80	0,2	68	0,2	86	0,2
Propylen	193	1,3	145	1,0	164	0,9	253	1,2	235	0,8	212	0,7	214	0,6	213	0,6	208	0,6	202	0,6	206	0,6
Toluen	57	0,4	70	0,5	81	0,5	122	0,6	122	0,4	105	0,3	74	0,2	37	0,1	22	0,1	2	0,0	1	0,0
Pozostałe produkty chemiczne i petrochemiczne	359	2,5	313	2,1	947	5,3	1 576	7,3	1 616	5,8	1 401	4,3	1 672	5,0	1 506	4,4	1 793	5,1%	1 975	5,6	1 924	5,4
<i>PKN ORLEN, BOP (od II kwartału 2003 roku), Chemopetrol (od czerwca 2005 roku)</i>																						
Polietylen	48	0,3	91	0,6	230	1,3	468	2,2	450	1,6	466	1,4	457	1,4	469	1,4	440	1,2	455	1,3	450	1,3
Polipropylen	46	0,3	86	0,6	184	1,0	364	1,7	374	1,3	369	1,1	382	1,1	407	1,2	379	1,1	398	1,1	408	1,1
<i>ANWIL SA, Spolana (od czerwca 2005 roku)</i>																						
CANWIL	339	2,3	332	2,3	358	2,0	395	1,8	386	1,4	426	1,3	323	1,0	401	1,2	348	1,0	359	1,0	362	1,0
Granulat z PCW	49	0,3	59	0,4	57	0,3	74	0,3	68	0,2	55	0,2	65	0,2	53	0,2	50	0,1	53	0,2	58	0,2
Polichlorek winylu	211	1,5	208	1,4	249	1,4	332	1,5	351	1,3	306	0,9	337	1,0	283	0,8	346	1,0	316	0,9	365	1,0
Saletra amonowa	474	3,3	495	3,4	530	3,0	561	2,6	552	2,0	497	1,5	589	1,8	567	1,7	557	1,6	574	1,6	493	1,4
Produkty petrochemiczne, łącznie	2 204	15,2	2 191	14,9	3 247	18,2	4 859	22,6	4 883	17,5	4 715	14,6	4 819	14,3	4 733	13,8	5 068	14,3	5 233	14,8	5 174	14,4
Produkty rafineryjne i petrochemiczne, łącznie	14 484	100,0	14 679	100,0	17 856	100,0	21 537	100,0	27 852	100,0	32 291	100,0	33 623	100,0	34 177	100,0	35 446	100,0	35 283	100,0	35 884	100,0

## Specyfikacja techniczna instalacji rafineryjnych w Płocku

	2003	2004	2005	2006	2007	2008	2009	2010	2011	2012	2013
	tys. ton	tys. ton	tys. ton	tys. ton	tys. ton	tys. ton	tys. ton	tys. ton	tys. ton	tys. ton	tys. ton
Instalacje destylacji atmosferycznej i próżniowej	17 800	17 800	17 800	17 800	17 800	17 800	17 800	17 800	17 800	17 800	17 800
<b>Zdolność głębokiego przerobu ropy</b>	<b>13 500</b>	<b>13 500</b>	<b>13 500</b>	<b>13 800</b>	<b>13 800</b>	<b>14 100</b>	<b>14 300</b>	<b>15 100</b>	<b>16 000</b>	<b>16 300</b>	<b>16 300</b>
Reformingi semiregeneratywne	930	930	930	330 <sup>(1)</sup>	330	330	330	330	330	330	330
Reformingi CCR	1 606	1 606	1 606	1 606	1 606	1 606	1 606	1 606	1 633	1 633	1 633
Hydroodsiarczanie paliwa lotniczego	160	160	160	600 <sup>(2)</sup>	600	600	600	600	600	600	600
Hydroodsiarczanie olejów napędowych	4 260	4 260	4 260	3 660 <sup>(2)</sup>	3 660	3 703	4 260	6 340 <sup>(5)</sup>	5 428 <sup>(7)</sup>	5 636	5 636
Fluidalny kraking katalityczny (FKK I,II)	2 300	2 300	2 300	1 500 <sup>(1)</sup>	1 500	1 500	1 500	1 526	1 526	1 526	1 526
Alkilacja HF	150	150	150	150	150	150	150	168	168	168	168
Rafinacja olejów smarowych furfurolem	400	400	400 <sup>(3)</sup>	400	400	400	400	368	376	376	376
Odparafinowanie olejów smarowych	215	215	215 <sup>(3)</sup>	215	215	215	215	184	197	197	197
Hydrorafinacja olejów smarowych	130	130	130 <sup>(3)</sup>	130	130	130	130	210 <sup>(6)</sup>	210	210	210
Asfalty	600 <sup>(4)</sup>	700	700	700	700	700	700	700	700	700	700
Hydrokraking	3 400	3 400	3 400	3 400	3 400	3 400	3 400	3 400	3 400	3 400	3 400
Izomeryzacja C5-C6	600	600	600	600	600	600	600	600	600	600	600
Hydroodsiarczanie pozostałości próżniowej	1 800	1 800	1 800	1 800	1 800	1 800	1 800	1 800	1 800	1 800	1 800

<sup>1)</sup> Efektywny poziom wykorzystania instalacji. Najstarsze jednostki zostały wyłączone z ruchu.

<sup>2)</sup> Zmiana technologii wykorzystania instalacji.

<sup>3)</sup> Instalacje zostały przeniesione do spółki ORLEN Oil Sp. z o.o.

<sup>4)</sup> Instalacje zostały przeniesione do spółki ORLEN Asfalt Sp. z o.o.

<sup>5)</sup> Uruchomienie nowej jednostki HON VII.

<sup>6)</sup> Zakładane możliwości danej jednostki.

<sup>7)</sup> Wyłączono z ruchu 2 jednostki produkcyjne.

## Specyfikacja techniczna instalacji petrochemicznych w Płocku

	2003	2004	2005	2006	2007	2008	2009	2010	2011	2012	2013
	tys. ton	tys. ton	tys. ton	tys. ton	tys. ton	tys. ton	tys. ton	tys. ton	tys. ton	tys. ton	tys. ton
Aceton	29	29	32	32	32	32	32	32	32	32	32
Benzen / PGH-2	115	115	256 <sup>(1)</sup>	256 <sup>(1)</sup>	256 <sup>(1)</sup>	256 <sup>(1)</sup>	256 <sup>(1)</sup>	240 <sup>(1)</sup>	240 <sup>(1)</sup>	240	240
Butadien	55	55	55	60	60	69 <sup>(6)</sup>	69	69	69	69	69
Ekstrakcja aromatów	480	480	550 <sup>(2)</sup>	550	550	550	550	550	550	550	550
EMTB (Eter Metylo Tetr Butylowy)	120	120	115 <sup>(3)</sup>	115	115	115	115	115	115	115	115
Fenol	45	45	51	51	51	51	51	51	51	51	51
Glikole	106	106	106	106	106	106	106 <sup>(8)</sup>	88	94	94	94
Olefiny	360	360	700 <sup>(4)</sup>	700	700	700	700	700	700	700	700
Tlenek etylenu	105	105	105	105	105	105	105 <sup>(9)</sup>	85	88	88	88
Uwodomienie benzyny popirolitycznej PGH	270	270	523 <sup>(5)</sup>	523	523	523	523	523	528	528	528
Paraksylen (PX)	32	32	32	32	32	32	– <sup>(7)</sup>	–	400 <sup>(10)</sup>	400	400
Kwas tereftalowy (PTA)	–	–	–	–	–	–	–	–	600 <sup>(10)</sup>	600	600

<sup>1)</sup> Instalacja została wyłączona z ruchu w maju 2005 roku. Od I poł. 2005 roku pracuje jako 2 stopień uwodornienia benzyn popirolitycznych (PGH-2). Od 2005 roku produkcja frakcji BT (benzenowo-toluenowej).

<sup>2)</sup> Instalacja Ekstrakcji Aromatów została zmodernizowana w 2005 roku. Zdolności produkcyjne w zakresie benzenu wynoszą 178 tys. ton.

<sup>3)</sup> Produkcja EETB (Eter Etylo Tetr Butylowy).

<sup>4)</sup> Możliwość produkcji etylenu 700 tys. ton na rok oraz propylenu 485 tys. ton na rok (łącznie z instalacją Fluidalnego Krakingu Katalitycznego).

<sup>5)</sup> W połowie lipca 2005 roku zakończono modernizację instalacji.

<sup>6)</sup> Intensyfikacja instalacji w lipcu 2008 roku.

<sup>7)</sup> Instalacja wyłączona z ruchu w grudniu 2008 roku.

<sup>8)</sup> W sierpniu 2009 roku wyłączono z ruchu instalację Tlenku Etylenu I. Zdolność przerobowa po wyłączeniu TEI – 77 tys. ton.

<sup>9)</sup> W sierpniu 2009 roku wyłączono z ruchu instalację Tlenku Glikolu I. Zdolność przerobowa po wyłączeniu GEI – 85 tys. ton.

<sup>10)</sup> Kompleks PX/PTA pracuje od czerwca 2011 roku. PX zlokalizowane jest w Płocku, a PTA we Włocławku. Do końca 2011 roku produkcja PTA wyniosła 365 tys. ton, odpowiednio 470 tys. ton w 2012 roku i 568 tys. ton w 2013 roku.

## Specyfikacja techniczna instalacji petrochemicznych Basell Orlen Polyolefins Sp. z o.o. (BOP)

<b>BOP</b>	<b>2003</b>	<b>2004</b>	<b>2005</b>	<b>2006</b>	<b>2007</b>	<b>2008</b>	<b>2009</b>	<b>2010</b>	<b>2011</b>	<b>2012</b>	<b>2013</b>
	tys. ton	tys. ton	tys. ton	tys. ton	tys. ton	tys. ton	tys. ton	tys. ton	tys. ton	tys. ton	tys. ton
<i>Polietylen</i>											
HDPE (Hostalen); High Density Polyethylene			320	320	320	320	320	320	320	320	320
LDPE I; Low Density Polyethylene <sup>(1)</sup>	45	45	45	45	23	23					
LDPE II; Low Density Polyethylene	100	100	100	100	100	100	100	100	100	100	100
<i>Polipropylen</i>											
PP (Spheripol)			400	400	400	400	400	400	400	400	400
PP I <sup>(1)</sup>	72	72	72								
PP II <sup>(1)</sup>	72	72	72								

<sup>1)</sup> Instalacje PP I i II zostały trwale wyłączone z ruchu w 2005 roku po uruchomieniu instalacji Spheripol, natomiast Instalacja LDPE I została na trwale wyłączona z ruchu w 2008 roku.

## Specyfikacja techniczna instalacji chemicznych ANWIL SA i Spolana a.s.

<b>ANWIL SA</b>	<b>2003</b>	<b>2004</b>	<b>2005</b>	<b>2006</b>	<b>2007</b>	<b>2008</b>	<b>2009</b>	<b>2010</b>	<b>2011</b>	<b>2012</b>	<b>2013</b>
	tys. ton	tys. ton	tys. ton	tys. ton	tys. ton	tys. ton	tys. ton	tys. ton	tys. ton	tys. ton	tys. ton
Amoniak	520	520	520	520	520	520	520	520	520	520	520
Kwas azotowy	650	650	650	650	650	650	650	650	690	690	690
Saletra amonowa	837	837	837	837	837	837	837	837	871	871	871
CANWIL	495	495	495	495	495	495	495	495	495	495	495
Chlor	180	180	180	195	195	195	195	195	195	195	195
Chlorek winylu	275	275	300	300	300	300	340	340	340	340	340
Polichlorek winylu	275	275	300	300	300	300	340	340	340	340	340
PCV przetworzone	60	60	76	76	76	76	76	76	80	80	80

<b>Spolana a.s.</b>	<b>2003</b>	<b>2004</b>	<b>2005</b>	<b>2006</b>	<b>2007</b>	<b>2008</b>	<b>2009</b>	<b>2010</b>	<b>2011</b>	<b>2012</b>	<b>2013</b>
	tys. ton	tys. ton	tys. ton	tys. ton	tys. ton	tys. ton	tys. ton	tys. ton	tys. ton	tys. ton	tys. ton
Chlor	135	135	135	135	135	135	135	135	135	135	135
Chlorek winylu	135	135	135	135	148	148	148	148	148	148	148
Polichlorek winylu	131	131	131	131	132	135	135	135	135	135	135
PCV przetworzone	0	2,6	5	7	12	12	0	0	0	0	0
Kaprolaktam	45	45	46	47,5	48	48	48	48	48	48	48

## Rafineria w Płocku – przerób i produkty

Przerób	2003		2004		2005		2006		2007	
	tys. ton	%	tys. ton	%	tys. ton	%	tys. ton	%	tys. ton	%
Ropa naftowa	11 724	92,8	12 194	92,9	12 569	92,4	13 612	92,3	13 646	91,2
Inne surowce zasilające, w tym:	905	7,2	938	7,1	1 029	7,6	1 136	7,7	1 312	8,8
Gaz ziemny	394	3,1	439	3,3	436	3,2	494	3,4	594	4,0
<b>Łącznie</b>	<b>12 629</b>	<b>100,0</b>	<b>13 132</b>	<b>100,0</b>	<b>13 598</b>	<b>100,0</b>	<b>14 748</b>	<b>100,0</b>	<b>14 958</b>	<b>100,0</b>

Produkty – paliwa	2003		2004		2005		2006		2007	
	tys. ton	%	tys. ton	%	tys. ton	%	tys. ton	%	tys. ton	%
Benzyny	2 767	26,6	2 753	25,2	2 861	25,4	2 723	22,4	2 610	20,9
Oleje napędowe	3 071	29,5	3 347	30,6	3 521	31,2	3 995	32,8	4 568	36,7
Ekoterm	1 531	14,7	1 706	15,6	1 571	13,9	1 207	9,9	840	6,7
Paliwo lotnicze JET A-1	301	2,9	334	3,1	369	3,3	402	3,3	355	2,8
LPG	216	2,1	201	1,8	237	2,1	220	1,8	190	1,5
<b>Paliwa łącznie</b>	<b>7 885</b>	<b>75,7</b>	<b>8 342</b>	<b>76,3</b>	<b>8 559</b>	<b>75,9</b>	<b>8 547</b>	<b>70,2</b>	<b>8 563</b>	<b>68,7</b>

Pozostałe produkty rafineryjne	2003		2004		2005		2006		2007	
	tys. ton	%	tys. ton	%	tys. ton	%	tys. ton	%	tys. ton	%
Ciężki olej opałowy	717	6,9	678	6,2	625	5,5	764	6,3	995	8,0
Asfalty <sup>(1)</sup>	568	5,4	561	5,1	602	5,3	701	5,8	680	5,5
Bazy olejowe, destylaty próżniowe i inne <sup>(2)</sup>	129	1,2	231	2,1	452	4,0	616	5,1	627	5,0
<b>Pozostałe produkty rafineryjne łącznie</b>	<b>1 415</b>	<b>13,6</b>	<b>1 470</b>	<b>13,4</b>	<b>1 679</b>	<b>14,9</b>	<b>2 081</b>	<b>17,1</b>	<b>2 302</b>	<b>18,5</b>

<sup>1)</sup> Od 2004 roku produkcja asfaltu przeniesiona do spółki ORLEN Asphalt Sp. z o.o.

<sup>2)</sup> Frakcje P-21 do 24 z instalacji DRW II oraz destylat próżniowy zasiarzony na sprzedaż.



2008		2009		2010		2011		2012		2013	
tys. ton	%	tys. ton	%	tys. ton	%	tys. ton	%	tys. ton	%	tys. ton	%
14 218	91,7	14 526	92,3	14 452	91,4	14 547	90,3	15 191	89,7	15 182	88,2
1 295	8,3	1 205	7,7	1 359	8,6	1 571	9,7	1 745	10,3	2 032	11,8
575	3,7	548	3,5	618	3,9	761	4,7%	809	4,8	893	5,2
<b>15 513</b>	<b>100,0</b>	<b>15 731</b>	<b>100,0</b>	<b>15 811</b>	<b>100,0</b>	<b>16 118</b>	<b>100,0</b>	<b>16 936</b>	<b>100,0</b>	<b>17 214</b>	<b>100,0</b>

2008		2009		2010		2011		2012		2013	
tys. ton	%	tys. ton	%	tys. ton	%	tys. ton	%	tys. ton	%	tys. ton	%
2 800	21,6	3 055	23,1	2 736	21,4	2 469	18,6	2 491	17,9	2 593	18,2
5 078	39,2	5 330	40,2	5 359	42,0	5 646	42,6	5 829	42,0	6 131	43,1
840	6,5	790	6,0	699	5,5	372	2,8	745	5,4	510	3,6
418	3,2	291	2,2	394	3,1	393	3,0	389	2,8	388	2,7
223	1,7	212	1,6	241	1,9	186	1,4	225	1,6	176	1,2
<b>9 360</b>	<b>72,2</b>	<b>9 678</b>	<b>73,1</b>	<b>9 429</b>	<b>73,8</b>	<b>9 066</b>	<b>68,3</b>	<b>9 679</b>	<b>69,7</b>	<b>9 798</b>	<b>68,9</b>

2008		2009		2010		2011		2012		2013	
tys. ton	%	tys. ton	%	tys. ton	%	tys. ton	%	tys. ton	%	tys. ton	%
939	7,2	959	7,2	978	7,7	1 253	9,4	1 456	10,5	1 604	11,3
701	5,4	764	5,8	711	5,6	798	6,0	789	5,7	707	5,0
631	4,9	377	2,8	354	2,8	490	3,7	368	2,6	337	2,4
<b>2 270</b>	<b>17,5</b>	<b>2 100</b>	<b>15,9</b>	<b>2 043</b>	<b>16,0</b>	<b>2 541</b>	<b>19,1</b>	<b>2 613</b>	<b>18,8</b>	<b>2 648</b>	<b>18,6</b>

## Petrochemia w Płocku – przerób i produkty

Petrochemikalia	2003		2004		2005		2006		2007		2008		2009		2010		2011		2012		2013	
	tys. ton	%	tys. ton	%	tys. ton	%	tys. ton	%	tys. ton	%	tys. ton	%	tys. ton	%	tys. ton	%	tys. ton	%	tys. ton	%	tys. ton	%
Aromaty <sup>(1)</sup>	210	2,0	240	2,2	221	2,0	315	2,6	333	2,7	293	2,3	246	1,8	185	1,4	447	3,3	488	3,4	565	3,9
Aceton	32	0,3	34	0,3	28	0,2	28	0,2	32	0,3	28	0,2	21	0,2	22	0,2	26	0,2	22	0,2	23	0,2
Butadien	44	0,4	46	0,4	41	0,4	61	0,5	59	0,5	57	0,4	55	0,4	63	0,5	67	0,5	57	0,4	52	0,4
Etylen	247	2,4	265	2,4	245	2,2	509	4,2	547	4,4	474	3,7	461	3,4	502	3,9	555	4,1	513	3,6	564	3,9
Fenol	53	0,5	53	0,5	44	0,4	45	0,4	50	0,4	44	0,3	33	0,2	35	0,3	41	0,3	35	0,2	36	0,2
Glikole	97	0,9	105	1,0	88	0,8	113	0,9	105	0,8	87	0,7	68	0,5	65	0,5	87	0,6	73	0,5	86	0,6
Polietylen <sup>(2)</sup>	143	— <sup>(2)</sup>	143	— <sup>(2)</sup>	149	— <sup>(2)</sup>	364	— <sup>(2)</sup>	392	— <sup>(2)</sup>	352	— <sup>(2)</sup>	334	— <sup>(2)</sup>	358	— <sup>(2)</sup>	365	— <sup>(2)</sup>	327	— <sup>(2)</sup>	340	— <sup>(2)</sup>
Polipropylen <sup>(2)</sup>	150	— <sup>(2)</sup>	140	— <sup>(2)</sup>	146	— <sup>(2)</sup>	322	— <sup>(2)</sup>	377	— <sup>(2)</sup>	339	— <sup>(2)</sup>	326	— <sup>(2)</sup>	327	— <sup>(2)</sup>	337	— <sup>(2)</sup>	324	— <sup>(2)</sup>	354	— <sup>(2)</sup>
Propylen	201	1,9	218	2,0	221	2,0	380	3,1	381	3,1	341	2,6	341	2,6	340	2,6	359	2,6	344	2,4	372	2,6
Tienek etylenu	19	0,2	18	0,2	14	0,1	16	0,1	17	0,1	12	0,1	18	0,1	18	0,1	27	0,2	27	0,2	29	0,2
Pozostałe	166	1,6	141	1,3	138	1,2	95	0,8	95	0,8	82	0,6	68	0,5	68	0,5	53	0,4	37	0,3	49	0,3
<b>Petrochemikalia łącznie</b>	<b>1 121</b>	<b>10,8</b>	<b>1 120</b>	<b>10,2</b>	<b>1 040</b>	<b>9,2</b>	<b>1 551</b>	<b>12,7</b>	<b>1 599</b>	<b>12,8</b>	<b>1 338</b>	<b>10,3</b>	<b>1 468</b>	<b>11,0</b>	<b>1 298</b>	<b>10,0</b>	<b>1 662</b>	<b>12,3</b>	<b>1 596</b>	<b>11,1</b>	<b>1 776</b>	<b>12,2</b>
<b>Produkty łącznie</b>	<b>10 420</b>		<b>10 932</b>		<b>11 278</b>		<b>12 179</b>		<b>12 477</b>		<b>12 968</b>		<b>13 364</b>		<b>13 037</b>		<b>13 567</b>		<b>14 355</b>		<b>14 585</b>	
Pozostałe produkty, straty oraz odpady	328		228		354		209		173		185		184		178		193		200		227	
Zmiany zapasów	-89		-10		68		-9		-15		-1		-115		153		-25		-40		-49	
Paliwo rafineryjne	1 968		1 983		2 008		2 373		2 299		2 290		2 291		2 436		2 371		2 411		2 438	
<b>Wskaźnik wykorzystania mocy przerobowej</b>	<b>86,8</b>		<b>90,3</b>		<b>93,1</b>		<b>98,6</b>		<b>98,9</b>		<b>100,8</b>		<b>101,6</b>		<b>95,7</b>		<b>90,9</b>		<b>93,2</b>		<b>93,1</b>	

<sup>1)</sup> Aromaty: benzen, toluen, ortoksylen, paraksylen, ksylen, farbasol.

<sup>2)</sup> Produkcja PE i PP spółki BOP od 2003 roku nie wlicza się w łączne uzyski części petrochemicznej w Płocku. PKN ORLEN posiada 50% udziałów w BOP. W sprawozdaniach PKN ORLEN użyta była konsolidacja metodą praw własności. Od 2005 roku PKN ORLEN dokonuje konsolidacji metodą proporcjonalną.

## Rafineria w Jedliczu – przerób i produkty

Przerób	2003		2004		2005		2006		2007		2008		2009		2010		2011		2012		2013	
	tys. ton	%	tys. ton	%	tys. ton	%	tys. ton	%	tys. ton	%	tys. ton	%	tys. ton	%	tys. ton	%	tys. ton	%	tys. ton	%	tys. ton	%
Ropa naftowa	125	50,8	130	49,6	115	47,3	115	55,3	122	57,8	80	41,7	68	40,0	44	28,4	55	37,2	59	38	60	42
Inne surowce zasilające	121	49,2	132	50,4	128	52,7	93	44,7	89	42,2	112	58,3	102	60,0	111	71,6	93	62,8	97	62	84	58
<b>Przerób łącznie</b>	<b>246</b>	<b>100,0</b>	<b>262</b>	<b>100,0</b>	<b>242</b>	<b>100,0</b>	<b>208</b>	<b>100,0</b>	<b>211</b>	<b>100,0</b>	<b>192</b>	<b>100,0</b>	<b>170</b>	<b>100,0</b>	<b>155</b>	<b>100,0</b>	<b>148</b>	<b>100,0</b>	<b>156</b>	<b>100,0</b>	<b>144</b>	<b>100,0</b>
Produkty – paliwa	2003		2004		2005		2006		2007		2008		2009		2010		2011		2012		2013	
	tys. ton	%	tys. ton	%	tys. ton	%	tys. ton	%	tys. ton	%	tys. ton	%	tys. ton	%	tys. ton	%	tys. ton	%	tys. ton	%	tys. ton	%
Benzyzny	2	0,8	2	0,7	1	0,4	0	0,0	0	0,0	0	0,0	0	0,0	2	1,5	3	2,9	2	2	1	1
Oleje napędowe	21	8,7	42	16,4	13	5,7	6	3,0	1	0,2	0	0,0	0	0,0	1	0,8	1	1,0	1	1	4	3
<b>Paliwa łącznie</b>	<b>23</b>	<b>9,5</b>	<b>44</b>	<b>17,1</b>	<b>14</b>	<b>6,1</b>	<b>6</b>	<b>3,0</b>	<b>1</b>	<b>0,2</b>	<b>0</b>	<b>0,0</b>	<b>0</b>	<b>0,0</b>	<b>3</b>	<b>2,3</b>	<b>5</b>	<b>4,8</b>	<b>3</b>	<b>3</b>	<b>5</b>	<b>4</b>
Inne produkty rafinerijne	2003		2004		2005		2006		2007		2008		2009		2010		2011		2012		2013	
	tys. ton	%	tys. ton	%	tys. ton	%	tys. ton	%	tys. ton	%	tys. ton	%	tys. ton	%	tys. ton	%	tys. ton	%	tys. ton	%	tys. ton	%
Bazowe oleje smarowe	38	15,7	36	14,0	15	6,6	0	0,0	10	4,9	13	7,0	13	7,7	11	8,1	19	18,0	28	26	29	25,0
Olej opałowy ciężki	164	67,8	158	62,2	166	71,0	93	46,5	62	30,5	59	31,9	60	35,6	46	34,9	34	32,8	38	36	37	32
Inne	17	7,0	17	6,7	38	16,4	101	50,5	130	64,0	113	61,1	95	56,7	72	54,7	46	44,4	39	36	44	38
<b>Inne produkty rafinerijne łącznie</b>	<b>219</b>	<b>90,5</b>	<b>211</b>	<b>82,9</b>	<b>219</b>	<b>93,9</b>	<b>194</b>	<b>97,0</b>	<b>202</b>	<b>99,5</b>	<b>185</b>	<b>100,0</b>	<b>168</b>	<b>100,0</b>	<b>129</b>	<b>97,7</b>	<b>99</b>	<b>95,2</b>	<b>104</b>	<b>97</b>	<b>111</b>	<b>96</b>
<b>Jedlicze – produkty łącznie</b>	<b>242</b>	<b>100,0</b>	<b>254</b>	<b>100,0</b>	<b>233</b>	<b>100,0</b>	<b>200</b>	<b>100,0</b>	<b>203</b>	<b>100,0</b>	<b>185</b>	<b>100,0</b>	<b>168</b>	<b>100,0</b>	<b>132</b>	<b>100,0</b>	<b>104</b>	<b>100,0</b>	<b>107</b>	<b>100,0</b>	<b>115</b>	<b>100</b>
<b>Wykorzystanie mocy przerobowej</b>	<b>92,6</b>		<b>96,2</b>		<b>84,9</b>		<b>85,2</b>		<b>90,4</b>		<b>59,3</b>		<b>59,1</b>		<b>48,9</b>		<b>61,1</b>		<b>65,6</b>		<b>67,0</b>	

## Rafineria w Trzebini – przerób i produkty

Przerób	2003		2004		2005		2006		2007	
	tys. ton	%	tys. ton	%	tys. ton	%	tys. ton	%	tys. ton	%
Ropa naftowa	423	76,1	331	85,1	79	27,8	21	5,8	148	56,5
Inne surowce zasilające	133	23,9	58	14,9	132	46,5	241	66,0	7	2,7
Wsad na Biodiesel-FAME					73	25,7	103	28,2	56	21,4
Gacz parafinowy									51	19,5
<b>Przerób łącznie</b>	<b>556</b>	<b>100,0</b>	<b>389</b>	<b>100,0</b>	<b>284</b>	<b>100,0</b>	<b>365</b>	<b>100,0</b>	<b>262</b>	<b>100,0</b>
Produkty – paliwa	2003		2004		2005		2006		2007	
	tys. ton	%	tys. ton	%	tys. ton	%	tys. ton	%	tys. ton	%
Oleje napędowe	89	16,1	46	12,0	102	36,6	211	58,9	7	2,7
Biodiesel-FAME					64	22,9	88	24,6	49	19,0
Benzyny	25	4,5	8	2,1						
Ekoterm										
<b>Paliwa łącznie</b>	<b>114</b>	<b>20,6</b>	<b>54</b>	<b>14,1</b>	<b>166</b>	<b>59,5</b>	<b>299</b>	<b>83,5</b>	<b>56</b>	<b>21,7</b>
Inne produkty rafineryjne	2003		2004		2005		2006		2007	
	tys. ton	%	tys. ton	%	tys. ton	%	tys. ton	%	tys. ton	%
Bazowe oleje smarowe										
Komponenty benzyn	49	8,9							45	17,4
Olej opałowy ciężki	95	17,2	81	21,1	47	16,8	21	5,9	83	32,2
Pozostałość z instalacji Biodiesla-FAME					8	2,9	13	3,6	6	2,3
Inne	295	53,3	249	64,8	58	20,8	25	7,0	17	6,6
<b>Inne produkty rafineryjne łącznie</b>	<b>439</b>	<b>79,4</b>	<b>330</b>	<b>85,9</b>	<b>113</b>	<b>40,5</b>	<b>59</b>	<b>16,5</b>	<b>151</b>	<b>58,5</b>
Parafiny									<b>51</b>	<b>19,8</b>
<b>Produkty łącznie</b>	<b>553</b>	<b>100,0</b>	<b>384</b>	<b>100,0</b>	<b>279</b>	<b>100,0</b>	<b>358</b>	<b>100,0</b>	<b>258</b>	<b>100,0</b>
<b>Wykorzystanie mocy przerobowej DRW</b>	<b>84,6</b>		<b>66,2</b>		<b>15,8</b>		<b>4,2</b>		<b>29,6</b>	

2008		2009		2010		2011		2012		2013	
tys. ton	%	tys. ton	%	tys. ton	%	tys. ton	%	tys. ton	%	tys. ton	%
239	59,9	247	60,7	250	59,5	234	55,1	230	55,0	357	64,0
11	2,8	9	2,2	10	2,4	9	2,1	7	2,0	6	1,0
111	27,8	115	28,3	117	27,9	134	31,5	138	33,0	154	28
38	9,5	36	8,8	43	10,2	48	11,3	45	11,0	40	7,0
<b>399</b>	<b>100,0</b>	<b>407</b>	<b>100,0</b>	<b>420</b>	<b>100,0</b>	<b>425</b>	<b>100,0</b>	<b>420</b>	<b>100,0</b>	<b>557</b>	<b>100,0</b>

2008		2009		2010		2011		2012		2013	
tys. ton	%	tys. ton	%	tys. ton	%	tys. ton	%	tys. ton	%	tys. ton	%
8	2,1	5	1,3	4	1,0	1	0,2	0	0,0	0	0,0
88	23,3	95	24,1	100	23,9	116	27,8	122	30,0	136	25,0
<b>96</b>	<b>25,5</b>	<b>100</b>	<b>25,4%</b>	<b>104</b>	<b>24,9</b>	<b>117</b>	<b>28,1</b>	<b>122</b>	<b>30,0</b>	<b>136</b>	<b>25,0</b>

2008		2009		2010		2011		2012		2013	
tys. ton	%	tys. ton	%	tys. ton	%	tys. ton	%	tys. ton	%	tys. ton	%
74	19,6	76	19,3	73	17,5	70	16,8	62	15,0	94	17,0
104	27,6	103	26,1	108	25,8	89	21,3	81	20,0	115	21,0
10	2,7	11	2,8	14	3,3	13	3,1	13	3,0	18	3,0
55	14,6	68	17,3	77	18,4	80	19,2	89	21,0	149	27,0
<b>243</b>	<b>64,5</b>	<b>258</b>	<b>65,5</b>	<b>272</b>	<b>65,1</b>	<b>252</b>	<b>60,4</b>	<b>245</b>	<b>59,0</b>	<b>376</b>	<b>68,0</b>
<b>38</b>	<b>10,1</b>	<b>36</b>	<b>9,1</b>	<b>42</b>	<b>10,0</b>	<b>48</b>	<b>11,5</b>	<b>45</b>	<b>11,0</b>	<b>40</b>	<b>7,0</b>
<b>377</b>	<b>89,9</b>	<b>394</b>	<b>90,9</b>	<b>418</b>	<b>90,0</b>	<b>417</b>	<b>88,5</b>	<b>412</b>	<b>100,0</b>	<b>552</b>	<b>100,0</b>
<b>47,8</b>		<b>66,8</b>		<b>67,6</b>		<b>63,2</b>		<b>63,8</b>		<b>99,0</b>	

## ORLEN Deutschland GmbH – dane finansowe i operacyjne

<b>Rachunek zysków i strat</b>	<b>2003<sup>(1)</sup></b>	<b>2004</b>	<b>2005</b>	<b>2006</b>	<b>2007</b>	<b>2008</b>	<b>2009</b>	<b>2010</b>	<b>2011</b>	<b>2012</b>	<b>2013</b>
	mln PLN	mln PLN	mln PLN	mln PLN	mln PLN	mln PLN	mln PLN	mln PLN	mln PLN	mln PLN	mln PLN
Przychody ze sprzedaży	6 270	8 634	8 601	8 838	8 684	10 218	10 799	11 550	14 551	16 527	16 052
EBIT	3	-107	-171	28	30	46	106	84	108	114	148
<b>Zysk/strata netto</b>	<b>5</b>	<b>-83</b>	<b>-107</b>	<b>27</b>	<b>32</b>	<b>47</b>	<b>92</b>	<b>61</b>	<b>90</b>	<b>71</b>	<b>102</b>

<b>Sprzedaż paliw na stacjach</b>	<b>2003</b>	<b>2004</b>	<b>2005</b>	<b>2006</b>	<b>2007</b>	<b>2008</b>	<b>2009</b>	<b>2010</b>	<b>2011</b>	<b>2012</b>	<b>2013</b>
	ml	ml	ml	ml	ml	ml	ml	ml	ml	ml	ml
Benzyna	843	1 042	1 041	1 034	1 065	1 237	1 237	1 273	1 351	1 398	1 357
Diesel	336	416	450	485	543	657	690	755	839	962	1 018
<b>Razem</b>	<b>1 179</b>	<b>1 458</b>	<b>1 491</b>	<b>1 519</b>	<b>1 608</b>	<b>1 894</b>	<b>1 927</b>	<b>2 028</b>	<b>2 189</b>	<b>2 361</b>	<b>2 375</b>

<b>Struktura własnościowa stacji</b>	<b>2003</b>	<b>2004</b>	<b>2005</b>	<b>2006</b>	<b>2007</b>	<b>2008</b>	<b>2009</b>	<b>2010</b>	<b>2011</b>	<b>2012</b>	<b>2013</b>
	szt.	szt.	szt.	szt.	szt.	szt.	szt.	szt.	szt.	szt.	szt.
CoDo	392	387	381	376	401	400	410	408	459	452	450
DoDo	98	98	95	93	117	109	111	106	107	107	105
CoCo	0	0	0	0	0	0	0	1	1	0	0
<b>Razem</b>	<b>490</b>	<b>485</b>	<b>476</b>	<b>469</b>	<b>518</b>	<b>509</b>	<b>521</b>	<b>515</b>	<b>567</b>	<b>559</b>	<b>555</b>

<b>Struktura w podziale na marki</b>	<b>2003</b>	<b>2004</b>	<b>2005</b>	<b>2006</b>	<b>2007</b>	<b>2008</b>	<b>2009</b>	<b>2010</b>	<b>2011</b>	<b>2012</b>	<b>2013</b>
	szt.	szt.	szt.	szt.	szt.	szt.	szt.	szt.	szt.	szt.	szt.
ORLEN, A – Brand	126	119	116	90	58	13	4	1	1	1	1
STAR, B – Brand	320	340	336	351	431	466	489	485	541	538	535
Stacje przyhipermarketowe	44	26	26	28	29	30	28	29	25	20	19
<b>Razem</b>	<b>490</b>	<b>485</b>	<b>478</b>	<b>469</b>	<b>518</b>	<b>509</b>	<b>521</b>	<b>515</b>	<b>567</b>	<b>559</b>	<b>555</b>

<sup>1)</sup> Dane za 10 miesięcy.

# ORLEN Lietuva

---

Na dzień 31 grudnia 2013 roku  
PKN ORLEN SA posiadał 100% udziałów  
w kapitale zakładowym ORLEN Lietuva

## ORLEN Lietuva – podstawowe dane finansowe 2004–2013

	2004	2005	2006	2007	2008	2009	2010	2011	2012	2013
	mln LTL	mln LTL	mln LTL	mln LTL	mln LTL	mln LTL	mln LTL	mln LTL	mln LTL	mln LTL
<b>Aktywa</b>	<b>3 181</b>	<b>4 673</b>	<b>4 169</b>	<b>4 702</b>	<b>4 525</b>	<b>4 558</b>	<b>4 825</b>	<b>4 984</b>	<b>5 257</b>	<b>4 789</b>
Kapitał własny	1 139	1 959	1 968	1 891	2 020	1 901	1 972	1 998	2 163	1 851
Dług netto <sup>(1)</sup>	212	-507	54	1 195	1 455	1 116	696	903	1 008	969
<b>Przychody</b>	<b>7 663</b>	<b>11 156</b>	<b>11 865</b>	<b>8 835</b>	<b>17 589</b>	<b>10 671</b>	<b>15 082</b>	<b>20 274</b>	<b>21 631</b>	<b>20 949</b>
EBITDA	998	1 159	314	163	237	203	271	260	476	-59
Marża EBITDA	13,0%	10,4%	2,6%	1,8%	1,3%	1,9%	1,8%	1,3%	2,2%	-0,3%
EBIT	891	1 051	182	66	94	3	29	63	307	-247
Marża EBIT	11,6%	9,4%	1,5%	0,7%	0,5%	0,0%	0,2%	0,3%	1,4%	-1,2%
Podatek	-128	-119	-6	70	65	-37	-37	-6	-20	53
Zysk netto	721	886	197	90	55	-85	-82	-14	216	-245
<b>Operacyjne przepływy pieniężne netto</b>	<b>806</b>	<b>1 290</b>	<b>-364</b>	<b>-388</b>	<b>590</b>	<b>332</b>	<b>623</b>	<b>27</b>	<b>-115</b>	<b>225</b>
Inwestycje <sup>(2)</sup>	81	167	342	903	684	140	158	170	245	177

<sup>1)</sup> Dług netto = krótkoterminowe i długoterminowe zobowiązania odsetkowe – środki pieniężne.

<sup>2)</sup> Nabywanie składników rzeczowego majątku trwałego oraz WNIP.



<b>2004</b>	<b>2005</b>	<b>2006</b>	<b>2007</b>	<b>2008</b>	<b>2009</b>	<b>2010</b>	<b>2011</b>	<b>2012</b>	<b>2013</b>
mln USD	mln USD	mln USD	mln USD	mln USD	mln USD	mln USD	mln USD	mln USD	mln USD
<b>1 255</b>	<b>1 606</b>	<b>1 585</b>	<b>1 995</b>	<b>1 847</b>	<b>1 895</b>	<b>1 849</b>	<b>1 867</b>	<b>2 017</b>	<b>1 908</b>
449	673	748	802	824	790	756	749	830	737
83	-174	21	507	594	464	267	338	387	325
<b>2 761</b>	<b>4 006</b>	<b>4 300</b>	<b>3 502</b>	<b>7 463</b>	<b>4 298</b>	<b>5 786</b>	<b>8 170</b>	<b>8 051</b>	<b>8 054</b>
360	419	109	65	100	82	104	105	177	-23
13,0%	10,5%	2,5%	1,8%	1,3%	1,9%	1,8%	1,3%	2,2%	-0,3%
321	380	61	26	40	1	11	25	114	-95
11,6%	9,5%	1,4%	0,7%	0,5%	0,0%	0,2%	0,3%	1,4%	-1,2%
-46	-45	-1	27	28	-15	-14	-3	-7	20
261	319	68	36	23	-34	-31	-6	80	-94
<b>291</b>	<b>408</b>	<b>-95</b>	<b>-133</b>	<b>231</b>	<b>137</b>	<b>228</b>	<b>6</b>	<b>-47</b>	<b>83</b>
28	60	127	363	289	56	61	68	91	68

## ORLEN Lietuva – podstawowe dane operacyjne 2004–2013

<b>Rafineria</b>	<b>2004</b>	<b>2005</b>	<b>2006</b>	<b>2007</b>	<b>2008</b>	<b>2009</b>	<b>2010</b>	<b>2011</b>	<b>2012</b>	<b>2013</b>
	tys. ton	tys. ton	tys. ton	tys. ton	tys. ton	tys. ton	tys. ton	tys. ton	tys. ton	tys. ton
<b>Zainstalowana roczna zdolność przerobu ropy</b>	<b>9 125</b>	<b>10 250</b>	<b>10 250</b>	<b>10 250<sup>(1)</sup></b>	<b>10 250</b>	<b>10 250</b>	<b>10 250</b>	<b>10 250</b>	<b>10 250</b>	<b>10 250</b>
Przerób ropy naftowej	8 661	9 196	8 028	4 741	9 241	8 407	8 985	9 007	8 533	9 010
Przerób innych surowców zasilających	24	79	309	1 075	338	325	296	458	544	600
Wykorzystanie mocy przerobowej	95,2%	90,5%	81,3%	56,7%	93,5%	85,2%	90,5%	92,3%	88,6%	93,8%
<b>Wolumen sprzedaży – benzyna</b>	<b>2 450</b>	<b>2 644</b>	<b>2 381</b>	<b>1 718</b>	<b>2 812</b>	<b>2 840</b>	<b>2 797</b>	<b>2 781</b>	<b>2 563</b>	<b>2 608</b>
Detal	11	12	13	19	19	17	15	11	11	11
Hurt	2 439	2 632	2 368	1 699	2 793	2 823	2 783	2 770	2 552	2 597
<b>Wolumen sprzedaży – diesel</b>	<b>2 802</b>	<b>3 032</b>	<b>2 514</b>	<b>1 885</b>	<b>3 200</b>	<b>3 223</b>	<b>3 584</b>	<b>3 857</b>	<b>3 715</b>	<b>3 886</b>
Detal	14	18	26	40	36	27	31	27	29	31
Hurt	2 788	3 013	2 488	1 844	3 164	3 196	3 553	3 830	3 687	3 855
<b>Zatrudnienie<sup>(2)</sup></b>	<b>2004</b>	<b>2005</b>	<b>2006</b>	<b>2007</b>	<b>2008</b>	<b>2009</b>	<b>2010</b>	<b>2011</b>	<b>2012</b>	<b>2013</b>
ORLEN Lietuva – jednostka dominująca	3 451	3 358	3 367	3 320	2 981	2 275	1 989	1 884	1 631	1 565
ORLEN Lietuva – Grupa	3 862	4 057	3 740	3 708	3 462	2 959	2 640	2 508	2 245	2 127

<sup>1)</sup> Moce rafinerii ORLEN Lietuva. Przerób w 2006 i 2007 roku obniżony ze względu na zniszczenie kolumny destylacji w pożarze w październiku 2006 roku. Kolumna została odbudowana i oddana do użytku 20 stycznia 2008 roku.

<sup>2)</sup> Od 2007 roku jest prezentowane zatrudnienie aktywne. Łączna liczba pracowników aktywnych i nieaktywnych w Grupie ORLEN Lietuva na 31.12.2013 roku wynosiła 2 158.

## ORLEN Lietuva – wolumen sprzedaży produktów rafineryjnych

Lekkie produkty rafineryjne	2004		2005		2006		2007		2008		2009		2010		2011		2012		2013	
	tys. ton	%	tys. ton	%	tys. ton	%	tys. ton	%	tys. ton	%	tys. ton	%	tys. ton	%	tys. ton	%	tys. ton	%	tys. ton	%
Benzyny	2 450	30,4	2 644	31,1	2 381	29,9	1 718	32,3	2 856	31,4	2 840	34,5	2 797	32,2	2 781	30,8	2 563	29,7	2 608	28,7
Oleje napędowe	2 802	34,8	3 032	35,6	2 514	31,5	1 875	35,2	3 321	36,5	3 223	39,2	3 584	41,2	3 857	42,7	3 715	43,0	3 886	42,8
Ekoterm	7	0,1	37	0,4	32	0,4	9	0,2	8	0,1	6	0,1	9	0,1	9	0,1	11	0,1	8	0,1
JET A-1	566	7,0	545	6,4	584	7,3	151	2,8	480	5,3	227	2,8	247	2,8	311	3,4	281	3,2	287	3,2
<b>Produkty lekkie, łącznie</b>	<b>5 825</b>	<b>72,3</b>	<b>6 258</b>	<b>73,6</b>	<b>5 511</b>	<b>69,1</b>	<b>3 753</b>	<b>70,5</b>	<b>6 664</b>	<b>73,3</b>	<b>6 297</b>	<b>76,5</b>	<b>6 636</b>	<b>76,4</b>	<b>6 958</b>	<b>77,0</b>	<b>6 570</b>	<b>76,0</b>	<b>6 789</b>	<b>74,7</b>
Inne produkty rafineryjne	2004		2005		2006		2007		2008		2009		2010		2011		2012		2013	
	tys. ton	%	tys. ton	%	tys. ton	%	tys. ton	%	tys. ton	%	tys. ton	%	tys. ton	%	tys. ton	%	tys. ton	%	tys. ton	%
LPG	456	5,7	453	5,3	404	5,1	285	5,4	403	4,4	282	3,4	281	3,2	258	2,9	230	2,7	261	2,9
Ciężki olej opałowy	1 575	19,6	1 561	18,4	1 844	23,1	1 151	21,6	1 798	19,8	1 464	17,8	1 574	18,1	1 613	17,8	1 603	18,5	1 721	18,9
Asfalty	133	1,7	163	1,9	154	1,9	95	1,8	149	1,6	117	1,4	127	1,5	133	1,5	125	1,4	145	1,6
Pozostałe	67	0,8	72	0,9	63	0,8	43	0,8	74	0,8	70	0,9	74	0,8	77	0,9	115	1,3	166	1,8
<b>Inne produkty rafineryjne, łącznie</b>	<b>2 232</b>	<b>27,7</b>	<b>2 250</b>	<b>26,4</b>	<b>2 464</b>	<b>30,9</b>	<b>1 573</b>	<b>29,5</b>	<b>2 424</b>	<b>26,7</b>	<b>1 934</b>	<b>23,5</b>	<b>2 055</b>	<b>23,6</b>	<b>2 080</b>	<b>23,0</b>	<b>2 073</b>	<b>24,0</b>	<b>2 294</b>	<b>25,3</b>
<b>Razem produkty rafineryjne</b>	<b>8 057</b>	<b>100,0</b>	<b>8 508</b>	<b>100,0</b>	<b>7 975</b>	<b>100,0</b>	<b>5 326</b>	<b>100,0</b>	<b>9 088</b>	<b>100,0</b>	<b>8 230</b>	<b>100,0</b>	<b>8 691</b>	<b>100,0</b>	<b>9 038</b>	<b>100,0</b>	<b>8 643</b>	<b>100,0</b>	<b>9 083</b>	<b>100,0</b>

## ORLEN Lietuva – przychody ze sprzedaży produktów rafineryjnych

<b>Lekkie produkty rafineryjne</b>	<b>2004</b>	<b>2005</b>	<b>2006</b>	<b>2007</b>	<b>2008</b>	<b>2009</b>	<b>2010</b>	<b>2011</b>	<b>2012</b>	<b>2013</b>
	mln LTL	mln LTL	mln LTL	mln LTL	mln LTL	mln LTL	mln LTL	mln LTL	mln LTL	mln LTL
Benzyny	2 723	3 949	4 285	3 132	5 794	4 217	5 514	6 925	7 327	7 004
Oleje napędowe	2 955	4 482	4 214	3 210	7 089	4 518	6 693	9 368	10 051	9 766
Ekoterm	8	59	56	0	4	10	17	24	30	22
JET A-1	645	874	1 064	270	1 339	335	460	799	795	767
<b>Produkty lekkie, łącznie</b>	<b>6 330</b>	<b>9 364</b>	<b>9 618</b>	<b>6 612</b>	<b>14 226</b>	<b>9 080</b>	<b>12 684</b>	<b>17 117</b>	<b>18 204</b>	<b>17 559</b>
<b>Inne produkty rafineryjne</b>	<b>2004</b>	<b>2005</b>	<b>2006</b>	<b>2007</b>	<b>2008</b>	<b>2009</b>	<b>2010</b>	<b>2011</b>	<b>2012</b>	<b>2013</b>
	mln LTL	mln LTL	mln LTL	mln LTL	mln LTL	mln LTL	mln LTL	mln LTL	mln LTL	mln LTL
LPG	445	553	582	444	723	296	447	509	474	469
Ciężki olej opałowy	557	875	1 341	849	1 824	1 125	1 748	2 330	2 601	2 495
Asfalty	63	107	127	84	190	114	150	207	218	237
Pozostałe	5	5	3	9	10	70	5	8	9	37
<b>Inne produkty rafineryjne, łącznie</b>	<b>1 070</b>	<b>1 541</b>	<b>2 053</b>	<b>1 387</b>	<b>2 748</b>	<b>1 606</b>	<b>2 350</b>	<b>3 054</b>	<b>3 302</b>	<b>3 239</b>

<b>2004</b> mln USD	<b>2005</b> mln USD	<b>2006</b> mln USD	<b>2007</b> mln USD	<b>2008</b> mln USD	<b>2009</b> mln USD	<b>2010</b> mln USD	<b>2011</b> mln USD	<b>2012</b> mln USD	<b>2013</b> mln USD
981	1 418	1 553	1 241	2 458	1 698	2 115	2 790	2 727	2 692
1 064	1 609	1 527	1 272	3 008	1 820	2 567	3 775	3 741	3 754
3	21	20	0	2	4	7	10	11	9
232	314	385	107	568	135	177	322	296	295
<b>2 280</b>	<b>3 362</b>	<b>3 486</b>	<b>2 621</b>	<b>6 036</b>	<b>3 657</b>	<b>4 866</b>	<b>6 897</b>	<b>6 776</b>	<b>6 750</b>

<b>2004</b> mln USD	<b>2005</b> mln USD	<b>2006</b> mln USD	<b>2007</b> mln USD	<b>2008</b> mln USD	<b>2009</b> mln USD	<b>2010</b> mln USD	<b>2011</b> mln USD	<b>2012</b> mln USD	<b>2013</b> mln USD
160	199	211	176	307	119	171	205	176	180
201	314	486	337	774	453	671	939	968	959
23	39	46	33	81	46	58	83	81	91
2	2	1	3	4	28	2	3	3	14
<b>385</b>	<b>553</b>	<b>744</b>	<b>550</b>	<b>1 166</b>	<b>647</b>	<b>901</b>	<b>1 231</b>	<b>1 229</b>	<b>1 245</b>

## ORLEN Lietuva – specyfikacja techniczna

	2004	2005	2006	2007	2008	2009	2010	2011	2012	2013
	tys. ton	tys. ton	tys. ton	tys. ton	tys. ton	tys. ton	tys. ton	tys. ton	tys. ton	tys. ton
<b>Destylacja atmosferyczna</b>	<b>8 775</b>	<b>9 324</b>	<b>8 153</b>	<b>5 148</b>	<b>9 491</b>	<b>8 801</b>	<b>9 377</b>	<b>9 500</b>	<b>8 783</b>	<b>9 213</b>
Hydroodsiarczanie benzyny	1 527	1 759	1 516	915	1 736	1 535	1 601	1 581	1 538	1 499
Rozdestylowanie benzyny	1 470	1 650	1 387	720	1 634	1 432	1 445	1 420	1 333	1 276
Reforming	1 028	1 069	998	673	1 152	1 008	978	914	866	824
Hydroodsiarczanie paliwa lotniczego	896	879	797	528	984	805	898	891	890	1 103
Hydroodsiarczanie oleju napędowego	2 675	2 956	2 388	1 599	2 920	2 822	3 161	3 350	3 286	3 418
Kraking katalityczny	2 228	2 407	2 016	1 624	2 663	2 416	2 520	2 645	2 456	2 656
EMTB	358	373	289	216	294	257	271	273	272	303
Asfalty	135	165	142	96	151	118	128	134	111	127
Claus	75	82	68	47	82	77	81	85	81	90
Visbreaking	1 662	1 816	1 347	1 140	1 791	1 592	1 737	1 814	1 760	1 905
Instalacja produkcji wodoru	35	37	35	13	28	31	28	27	25	29
Izomeryzacja C <sub>7</sub> /C <sub>6</sub>	614	688	603	436	705	570	546	485	490	522
Destylacja próżniowa	4 446	4 677	3 444	1 613	4 635	4 244	4 428	4 622	4 443	4 696
Odsiarczanie destylatu próżniowego	2 839	3 013	2 533	2 075	3 239	2 986	3 118	3 244	3 008	3 270
Oligomeryzacja	153	233	202	197	280	235	244	248	236	268
Rozdestylowanie reformatu	823	838	747	506	936	831	795	757	685	593
Rozdestylowanie gazu płynnego	258	245	284	157	256	200	217	215	233	321

## Stacje benzynowe na Litwie

	2004	2005	2006	2007	2008	2009	2010	2011	2012	2013
Ventus	29	27	34	34	35	35	35	35	35	35
Statoil	59	63	66	69	72	71	72	74	75	75
Hydro Texaco	19	20	21	22	22	22	0	0	0	0
Lukoil	111	114	116	116	122	118	115	115	113	113
Neste	27	30	33	36	36	37	57	57	59	61
Pozostali	499	506	510	508	448	284	296	300	300	300
<b>Razem</b>	<b>744</b>	<b>760</b>	<b>780</b>	<b>785</b>	<b>735</b>	<b>567</b>	<b>575</b>	<b>581</b>	<b>582</b>	<b>584</b>

Źródło: AB Ventus-Nafta.

# DANE RYNKOWE

---



## Stacje paliw w Polsce

	2003	2004	2005	2006 <sup>(2)</sup>	2007 <sup>(2)</sup>	2008 <sup>(2)</sup>	2009 <sup>(2)</sup>	2010 <sup>(2)</sup>	2011 <sup>(2)</sup>	2012 <sup>(2)</sup>	2013 <sup>(2)</sup>
<b>Grupa ORLEN, w tym:</b>	<b>1 903</b>	<b>1 906</b>	<b>1 927</b>	<b>1 924</b>	<b>1 897</b>	<b>1 803</b>	<b>1 747</b>	<b>1 714</b>	<b>1 756</b>	<b>1 767</b>	<b>1 778</b>
PKN ORLEN – DoDo	564	529	465	345	242	146	81	0	0	0	0
PKN ORLEN – DoFo	20	58	92	158	245	318	336	381	419	429	440
<b>Grupa Lotos</b>	<b>336</b>	<b>368</b>	<b>362</b>	<b>403</b>	<b>377</b>	<b>355</b>	<b>327</b>	<b>324</b>	<b>369</b>	<b>405</b>	<b>439</b>
<b>Koncerny zagraniczne, w tym:</b>	<b>862</b>	<b>936</b>	<b>962</b>	<b>1 000</b>	<b>1 125</b>	<b>1 223</b>	<b>1 311</b>	<b>1 351</b>	<b>1 392</b>	<b>1 424</b>	<b>1 422</b>
BP	280	285	303	314	342	359	384	402	424	446	461
Statoil	226	241	229	231	248	272	291	308	349	356	354
Shell	219	223	247	272	311	349	381	384	375	376	378
Jet/Lukoil	59	68	76	83	105	110	113	113	113	115	116
<b>Hipermarkety</b>	<b>19</b>	<b>32</b>	<b>59</b>	<b>98</b>	<b>105</b>	<b>123</b>	<b>130</b>	<b>146</b>	<b>154</b>	<b>160</b>	<b>166</b>
<b>Pozostałe<sup>(1)</sup></b>	<b>4 100</b>	<b>4 250</b>	<b>4 334</b>	<b>3 450</b>	<b>3 400</b>	<b>3 350</b>	<b>3 200</b>	<b>3 220</b>	<b>3 100</b>	<b>3 000</b>	<b>2 940</b>
<b>Razem</b>	<b>7 201</b>	<b>7 490</b>	<b>7 644</b>	<b>6 875</b>	<b>6 904</b>	<b>6 854</b>	<b>6 715</b>	<b>6 755</b>	<b>6 771</b>	<b>6 756</b>	<b>6 745</b>

Źródło: Nafta Polska, PKN ORLEN, Polska Izba Paliw.

CoDo – Company owned Dealer operated – stacja paliw będąca własnością PKN ORLEN, prowadzona przez ajenta.

DoDo – Dealer owned Dealer operated – stacja paliw będąca własnością ajenta i przez niego prowadzona.

DoFo – Dealer owned Franchised operated – stacja paliw będąca własnością ajenta i przez niego prowadzona na zasadzie franczyzy.

<sup>1)</sup> Dane szacunkowe.

<sup>2)</sup> Zmiana źródła pochodzenia danych. Od 2006 roku dane pochodzą z Polskiej Organizacji Przemysłu i Handlu Naftowego. Spowodowało to urealnienie liczby stacji.

## Przemysł rafineryjny w Polsce<sup>(1)</sup>

Rafineria	2003			2004			2005			2006			2007		
	zdolności przerobowe	przerób ropy	wykorzystanie mocy	zdolności przerobowe	przerób ropy	wykorzystanie mocy	zdolności przerobowe	przerób ropy	wykorzystanie mocy	zdolności przerobowe	przerób ropy	wykorzystanie mocy	zdolności przerobowe	przerób ropy	wykorzystanie mocy
	tys. ton	tys. ton	%	tys. ton	tys. ton	%	tys. ton	tys. ton	%	tys. ton	tys. ton	%	tys. ton	tys. ton	%
Rafineria w Płocku <sup>(2)</sup>	13 500	11 724	86,8	13 500	12 194	90,3	13 500	12 570	93,1	13 800	13 612	98,6	13 800	13 646	98,9
Rafineria w Trzebinii	500	423	84,6	500	331	66,2	500	79	15,8	500	21	4,2	500	148	29,6
Rafineria w Jedliczu	135	125	92,6	135	130	96,3	135	115	85,2	135	115	84,9	135	122	90,4
<b>Grupa ORLEN łącznie</b>	<b>14 135</b>	<b>12 272</b>	<b>86,8</b>	<b>14 135</b>	<b>12 655</b>	<b>89,5</b>	<b>14 135</b>	<b>12 764</b>	<b>90,3</b>	<b>14 435</b>	<b>13 748</b>	<b>95,2</b>	<b>14 435</b>	<b>13 916</b>	<b>96,4</b>
Rafineria w Gdańsku	4 500	4 592	102,0	4 500	4 744	105,4	6 000	4 837	80,6	6 000	6 099	101,7	6 000	6 156	102,6
Rafineria w Czechowicach <sup>(3)</sup>	680	393	57,8	680	620	91,2	600	524	87,3	600	154	25,7	600	0	0,0
Rafineria w Gorlicach <sup>(4)</sup>	170	110	64,7	170	46	27,1	170	0	0,0	170	0	0,0	170	0	0,0
Rafineria w Jaśle <sup>(3)</sup>	150	61	40,7	150	42	28,0	150	42	28,0	150	42	28,0	150	66	44,0
<b>Łącznie</b>	<b>19 635</b>	<b>17 428</b>	<b>88,8</b>	<b>19 635</b>	<b>18 107</b>	<b>92,2</b>	<b>21 055</b>	<b>18 167</b>	<b>86,3</b>	<b>21 355</b>	<b>20 043</b>	<b>93,9</b>	<b>21 355</b>	<b>20 138</b>	<b>94,3</b>

Źródło: PKN ORLEN, Lotos.

<sup>1)</sup> Przy założeniu nominalnej zdolności przerobu ropy na poziomie z początku danego roku.

<sup>2)</sup> Zdolność głębokiego przerobu ropy (zdolność destylacji atmosferycznej i próżniowej 17,8 mln ton/rok).

<sup>3)</sup> Rafinerie w Czechowicach i Jaśle zaprzęstały przerobu ropy naftowej, została w nich podjęta restrukturyzacja aktywów.

<sup>4)</sup> Rafineria Glimar została sprzedana w 2008 roku.

2008			2009			2010			2011			2012			2013		
zdolności przerobowe	przerób ropy	wykorzystanie mocy	zdolności przerobowe	przerób ropy	wykorzystanie mocy	zdolności przerobowe	przerób ropy	wykorzystanie mocy	zdolności przerobowe	przerób ropy	wykorzystanie mocy	zdolności przerobowe	przerób ropy	wykorzystanie mocy	zdolności przerobowe	przerób ropy	wykorzystanie mocy
tys. ton	tys. ton	%	tys. ton	tys. ton	%	tys. ton	tys. ton	%	tys. ton	tys. ton	%	tys. ton	tys. ton	%	tys. ton	tys. ton	%
14 100	14 218	100,8	14 300	14 526	101,6	15 100	14 452	95,7	16 000	14 547	90,9	16 300	15 191	93,2	16 300	15 182	93,1
500	239	47,8	370	247	66,8	370	250	67,6	370	234	63,2	360	230	63,8	360	357	99,3
135	80	59,3	115	68	59,1	90	44	48,9	90	55	61,1	90	59	65,6	90	60	66,8
<b>14 735</b>	<b>14 537</b>	<b>98,7</b>	<b>14 785</b>	<b>14 841</b>	<b>100,4</b>	<b>15 560</b>	<b>14 746</b>	<b>94,8</b>	<b>16 460</b>	<b>14 836</b>	<b>90,1</b>	<b>16 750</b>	<b>15 480</b>	<b>92,4</b>	<b>16 750</b>	<b>15 600</b>	<b>93,1</b>
6 000	6 203	103,4	6 000	5 462	91,0	9 452	8 096	85,6	10 016	9 165	91,5	10 500	9 674	92,1	10 500	8 703	82,9
0	0	0,0	0	0	–	0	0	–	0	0	–	0	0	–	0	0	–
0	0	0,0	0	0	–	0	0	–	0	0	–	0	0	–	0	0	–
150	61	40,6	0	0	–	0	0	–	0	0	–	0	0	–	0	0	–
<b>20 885</b>	<b>20 801</b>	<b>99,6</b>	<b>20 785</b>	<b>20 303</b>	<b>97,7</b>	<b>25 012</b>	<b>22 842</b>	<b>91,3</b>	<b>26 476</b>	<b>24 001</b>	<b>90,7</b>	<b>27 250</b>	<b>25 153</b>	<b>92,3</b>	<b>27 250</b>	<b>24 302</b>	<b>89,2</b>

## Akcyza i cła importowe na paliwa

<b>Akcyza w Polsce</b>	<b>2003</b>	<b>2004</b>	<b>2005</b>	<b>2006</b>	<b>2007</b>	<b>2008</b>	<b>2009</b>	<b>2010</b>	<b>2011</b>	<b>2012</b>	<b>2013</b>
stawki na początek roku	PLN/1000 l	PLN/1000 l	PLN/1000 l	PLN/1000 l	PLN/1000 l	PLN/1000 l	PLN/1000 l	PLN/1000 l	PLN/1000 l	PLN/1000 l	PLN/1000 l
Benzyna 95	1 498	1 514	1 565	1 315	1 565	1 565	1 565	1 565	1 565	1 565	1 565
Olej napędowy <sup>(1)</sup>	1 003	1 014	1 099	1 099	1 099	1 099	1 048	1 048	1 048	1 196	1 196
Paliwo lotnicze JET A-1	1 026	1 037	1 072	1 072	1 072	1 072	1 072	1 401	1 401	1 446	1 446

<b>Cła importowe</b>	<b>2004-2013</b>
Benzyny 95	4,7%
Olej napędowy bez FAME	0%

Źródło: Taric.

<sup>1)</sup> Począwszy od 2009 roku wysokość akcyzy dla oleju napędowego o zawartości siarki poniżej 10 ppm. Dla lat 2001-2008 prezentowana była akcyza dla oleju napędowego o zawartości siarki do 50 ppm.

## Jakość paliw

Porównanie obowiązujących norm jakościowych w Polsce (PL), Czechach (CZ), Słowacji (SK), na Węgrzech (HU) oraz UE

<b>Normy na benzyny</b>		<b>PL</b>	<b>CZ, HU, SK</b>	<b>UE</b>	<b>UE</b>	<b>UE</b>
parametr	jednostka miary	2003	2003	od 2000 r.	od 2005 r.	od 2009 r.
zawartość siarki	mg/kg, max.	150	150	150	50/10 <sup>(1)</sup>	10
zawartość aromatów	% obj. max.	42	42	42	35	35
zawartość benzenu	% obj. max.	1	1	1	1	1
zawartość olefin	% obj. max.	18	21/18 <sup>(2)</sup>	18	18	18

<b>Normy na oleje napędowe</b>		<b>PL</b>	<b>CZ, HU, SK</b>	<b>UE</b>	<b>UE</b>	<b>UE</b>	<b>UE</b>
parametr	jednostka miary	2003	2003	od 2000 r.	od 2005 r.	od 2009 r.	od 2012 r.
zawartość siarki	mg/kg, max.	350	350	350	50/10 <sup>(1)</sup>	10	10
zawartość poliaromatów	% (m/m), max.	11	11	11	11	11	8
liczba cetanowa	minimum	51	51	51	51	51	51

Źródło: Nafta Polska, OECD, PKN ORLEN SA.

<sup>1)</sup> Winna być zapewniona dostępność (geograficznie zrównoważona) paliwa beziarkowego (zawartość siarki 10 mg/kg paliwa).

<sup>2)</sup> Wartość 21% dotyczy benzyny bezołowiowej o liczbie oktanowej 91.

## Podstawowe notowania

	2003	2004	2005	2006	2007	2008	2009	2010	2011	2012	2013
Kurs PLN/USD – na koniec okresu	3,741	2,990	3,261	2,911	2,435	2,962	2,850	2,964	3,417	3,100	3,01
Kurs PLN/USD – średni w okresie	3,890	3,654	3,235	3,103	2,748	2,412	3,116	3,018	2,963	3,258	3,16
Kurs PLN/EUR – na koniec okresu	4,717	4,079	3,860	3,831	3,582	4,172	4,108	3,960	4,417	4,088	4,15
Kurs PLN/EUR – średni w okresie	4,398	4,534	4,025	3,895	3,777	3,532	4,341	3,994	4,120	4,185	4,20
Kurs PLN/CZK – na koniec okresu	0,145	0,134	0,133	0,139	0,135	0,154	0,155	0,158	0,171	0,163	0,15
Kurs PLN/CZK – średni w okresie	0,138	0,142	0,135	0,138	0,136	0,141	0,164	0,158	0,167	0,166	0,16
Kurs PLN/LTL – na koniec okresu	1,366	1,181	1,118	1,110	1,037	1,200	1,197	1,147	1,279	1,184	1,20
Kurs PLN/LTL – średni w okresie	1,274	1,312	1,165	1,128	1,096	1,013	1,250	1,157	1,193	1,212	1,22
<b>USD/baryłkę</b>											
Ropa Brent – na koniec okresu	30,13	40,50	57,80	58,92	96,03	36,55	77,67	92,55	106,51	109,99	110,3
Ropa Brent – średnia w okresie	28,86	38,29	54,45	65,12	72,38	97,26	61,70	79,50	111,23	111,67	108,7
Dyferencjał Brent/Ural – średni	1,77	4,12	4,20	3,91	3,24	2,90	0,81	1,39	1,68	1,27	1,0
<b>USD/tonę</b>											
Benzyna bezołowiowa 95	299	403	539	632	711	853	591	743	988	1 040	993
Nafta	274	377	476	564	676	792	535	713	931	937	903
Olej napędowy 50 ppm	276	392	545	608	678	956	543	697	964	986	944
Paliwo lotnicze JET A-1	283	400	568	651	714	1 007	567	724	1 015	1 027	990
Lekki olej opałowy	260	358	514	589	644	930	525	676	937	957	925
Ciężki olej opałowy	149	152	230	287	340	461	346	443	609	631	592
Etylen (USD)*	586	791	915	1 086	1 024	1 608	1 041	1 266	1 585	1 589	1 629
Propylen (USD)*	533	693	885	1 039	1 182	1 405	863	1 247	1 556	1 433	1 447
Polietylen (USD)*	960	1 063	1 221	1 293	1 653	1 737	1 331	1 514	1 840	1 824	1 881
Polipropylen (USD)*	880	916	1 091	1 266	1 584	1 618	1 254	1 695	1 949	1 804	1 841
PCV (EUR)	752	1 039	1 039	1 174	1 012	1 072	826	1 011	1 144	1 218	947

Źródło: NBP, PKN ORLEN SA, dane rynkowe.

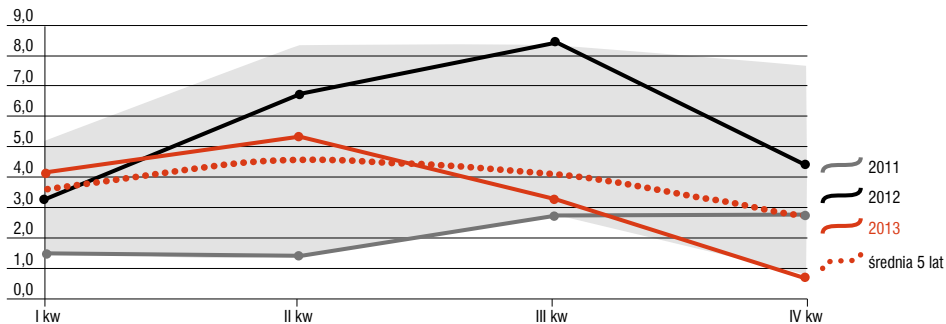
\* Etylen (USD) = [Etylen CTR LOW (EUR) \* PLN/EUR] / [PLN/USD], średnie w okresie.

\* Propylen (USD) = [Propylen CTR LOW (EUR) \* PLN/EUR] / [PLN/USD], średnie w okresie.

\* Polietylen (USD) = [HDPE (EUR) \* PLN/EUR] / [PLN/USD], średnie w okresie.

\* Polipropylen (USD) = [PP homo (EUR) \* PLN/EUR] / [PLN/USD], średnie w okresie.

## Modelowa marża rafineryjna Grupy ORLEN z notowań w USD/baryłkę; średnia kwartalna<sup>(1)</sup>

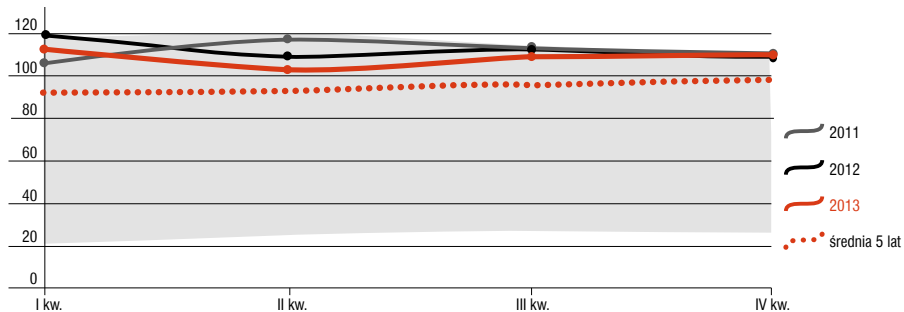


Marża Grupy PKN ORLEN					
w USD/b	I kw.	II kw.	III kw.	IV kw.	Średnia roczna
2005	3,8	7,3	7,8	6,0	6,2
2006	3,5	7,3	5,5	3,5	4,9
2007	4,7	8,4	5,0	5,4	5,9
2008	3,6	7,0	7,1	7,7	6,4
2009	5,3	4,6	3,1	2,2	3,8
2010	4,0	4,7	3,1	3,3	3,8
2011	1,5	1,4	2,7	2,8	2,1
2012	3,3	6,8	8,4	4,4	5,7
2013	4,1	5,3	3,3	0,7	3,4

Źródło: Notowania rynkowe.

<sup>1)</sup> Modelowa marża rafineryjna PKN ORLEN = przychody (Produkty (93,5%) = 36% Benzyna + 43% ON + 14,5% COO) minus koszty (100% wsadu: ropa Brent i pozostałe surowce wyceniane po ropie Brent); ceny produktów wg notowań.

## Cena ropy Brent w USD/baryłkę; średnia kwartalna

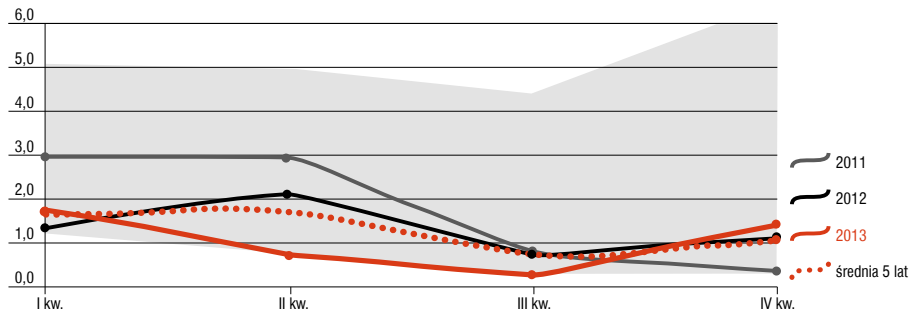


w USD/b	I kw.	II kw.	III kw.	IV kw.	Średnia roczna
<b>2003</b>	31,5	26,0	28,4	29,4	28,8
<b>2004</b>	32,0	35,4	41,5	44,0	38,2
<b>2005</b>	47,7	51,6	61,6	56,9	54,5
<b>2006</b>	61,8	69,6	69,6	59,6	65,1
<b>2007</b>	57,8	68,8	74,7	88,4	72,4
<b>2008</b>	96,7	121,3	115,1	55,5	97,2
<b>2009</b>	44,5	59,1	68,1	74,5	61,6
<b>2010</b>	76,4	78,2	76,9	86,5	79,5
<b>2011</b>	105,4	117,0	113,4	109,4	111,2
<b>2012</b>	118,6	108,3	109,5	110,1	111,7
<b>2013</b>	112,6	102,4	110,3	109,2	108,7

Źródło: notowania rynkowe.



## Dyferencjał Ural/Brent w USD/baryłkę; średnia kwartalna<sup>(1)</sup>

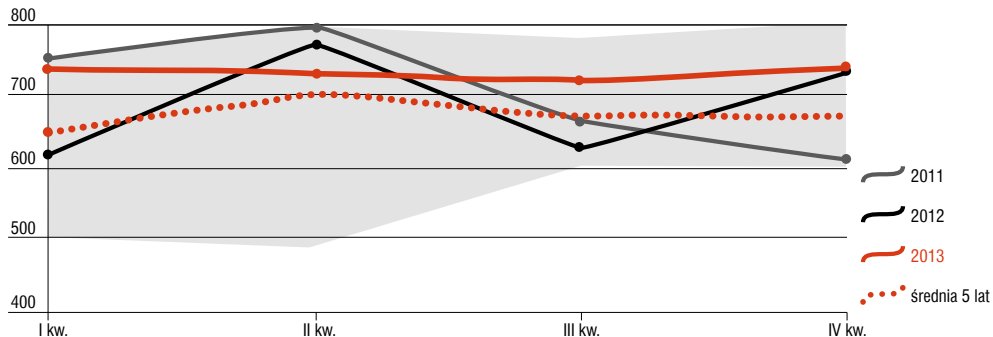


w USD/b	I kw.	II kw.	III kw.	IV kw.	Średnia roczna
2003	1,7	1,9	1,2	1,5	1,6
2004	2,5	3,1	3,8	6,5	4,0
2005	5,1	4,2	4,4	3,9	4,4
2006	4,1	5,0	4,2	3,8	4,3
2007	3,6	3,5	2,5	2,9	3,1
2008	2,9	4,4	2,6	1,8	2,9
2009	1,2	0,9	0,5	0,7	0,8
2010	1,4	1,8	0,9	1,5	1,4
2011	2,9	2,9	0,7	0,3	1,7
2012	1,3	2,1	0,7	1,1	1,3
2013	1,7	0,7	0,2	1,4	1,0

Źródło: notowania rynkowe.

<sup>1)</sup> wg formuły: Spread Ural Rdam vs fwd Brent Dtd = Med Strip - Ural Rdam (Ural CIF Rotterdam).

## Modelowa marża petrochemiczna Grupy ORLEN, EUR/t; średnia kwartalna<sup>(1)</sup>



w EUR/t	I kw.	II kw.	III kw.	IV kw.	Średnia roczna
<b>2008</b>	756	627	779	783	736
<b>2009</b>	500	487	601	600	547
<b>2010</b>	629	721	753	667	693
<b>2011</b>	751	795	663	609	705
<b>2012</b>	618	772	625	729	685
<b>2013</b>	737	729	719	736	730

<sup>1)</sup> Modelowa marża petrochemiczna PKN ORLEN = przychody ze sprzedaży produktów. (98% Produkty = 44% HDPE + 7% LDPE + 35% PP Homo + 12% PP Copo) – koszty (100% wsadu = 75% ropy + 25% LS VGO). Notowania rynkowe kontrakt.

## Podstawowe dane makroekonomiczne

<b>POLSKA</b>	<b>2003</b>	<b>2004</b>	<b>2005</b>	<b>2006</b>	<b>2007</b>	<b>2008</b>	<b>2009</b>	<b>2010</b>	<b>2011</b>	<b>2012</b>	<b>2013</b>
Wzrost PKB (%)	3,9	5,3	3,6	6,2	6,8	5,1	1,6	3,9	4,5	1,9	1,6
Nominalny PKB (mld EUR)	192	204	244	272	311	363	311	355	371	381	390
PKB na 1 mieszkańca (EUR) <sup>(1)</sup>	5 000	5 300	6 400	7 100	8 200	9 500	8 100	9 300	9 600	9 900	10 100
Wskaźnik inflacji (HICP, %)	0,7	3,6	2,2	1,3	2,6	4,2	4,0	2,7	3,9	3,7	0,8
Bezrobocie <sup>(2)</sup>	19,8	19,1	17,9	13,9	9,6	7,1	8,1	9,7	9,7	10,1	10,3

<b>UE-28 <sup>(3)</sup></b>	<b>2003</b>	<b>2004</b>	<b>2005</b>	<b>2006</b>	<b>2007</b>	<b>2008</b>	<b>2009</b>	<b>2010</b>	<b>2011</b>	<b>2012</b>	<b>2013</b>
Wzrost PKB (%)	1,5	2,6	2,2	3,4	3,2	0,4	-4,5	2,0	1,6	-0,4	0,1
Nominalny PKB (mld EUR)	10 151	10 658	11 129	11 765	12 474	12 549	11 816	12 337	12 711	12 970	13 075
PKB na 1 mieszkańca (EUR) <sup>(1)</sup>	20 700	21 600	22 500	23 700	25 000	25 100	23 500	24 500	25 200	25 700	25 900
Wskaźnik inflacji (HICP, %)	2,1	2,3	2,3	2,3	2,4	3,7	1,0	2,1	3,1	2,6	1,5
Bezrobocie <sup>(2)</sup>	9,1	9,2	9,0	8,2	7,2	7,0	9,0	9,6	9,6	10,4	10,8

Źródło: Eurostat.

<sup>1)</sup> PKB na mieszkańca – wyliczone jako PKB w cenach bieżących w odniesieniu do stanu ludności na początku roku.

<sup>2)</sup> Stopa bezrobocia reprezentuje liczbę osób (wiek 15 – 74) jako procent siły roboczej. Siła robocza to osoby pracujące i niepracujące.

<sup>3)</sup> Do 2001 roku włącznie dane dla UE-27.

## Tabela przeliczeniowa

<b>Dane ogólne</b>		
1 baryłka	= 0,1590 metrów sześciennych	= 159,0 litrów
1 metr sześcienny	= 6,2898 baryłki	= 35,31 stóp sześciennych
<b>Ropa naftowa i produkty</b>		
	baryłki ropy naftowej	
1 tona ropy naftowej	= 7,4 (przyjmując określony ciężar 34° American Petroleum Institute – API)	
1 baryłka ropy dziennie	= 50 ton metrycznych ropy naftowej rocznie	
1 tona LPG	= 11,6 baryłki	= 1,78 m <sup>3</sup>
1 tona benzyny	= 8,4 baryłki	= 1,32 m <sup>3</sup>
1 tona paliwa lotniczego	= 7,9 baryłki	= 1,26 m <sup>3</sup>
1 tona oleju napędowego lub opałowego	= 7,4 baryłki	= 1,18 m <sup>3</sup>
1 tona ciężkiego oleju opałowego	= 6,4 baryłki	= 1,02 m <sup>3</sup>
1 tona smarów	= 7,1 baryłki	= 1,13 m <sup>3</sup>
1 tona asfaltu	= 6,2 baryłki	= 0,99 m <sup>3</sup>
1 tona aromatów	= 7,2 baryłki	= 1,14 m <sup>3</sup>
1 tona rafinowanych produktów naftowych	= 7,9 baryłki (średnio)	= 1,26 m <sup>3</sup>

## Dodatkowe informacje

Reuter 'ticker':	<b>PKNAs.WA</b>	
Bloomberg 'ticker':	<b>PKN WA</b>	<b>POKDq.L</b>

<b>Serwisy internetowe</b>	<b>Spółki Grupy ORLEN</b>
<b>www.orlen.pl</b>	<b>PKN ORLEN SA</b>
<b>www.orlenlietuva.lt</b>	<b>AB ORLEN Lietuva</b>
<b>www.unipetrol.cz</b>	<b>Unipetrol a.s.</b>
www.orlen-deutschland.de	ORLEN Deutschland GmbH
www.anwil.com.pl	ANWIL SA
www.rafineria-trzebinia.pl	Rafineria Trzebinia SA
www.rnjsa.com.pl	Rafineria Jedlicze SA
www.orlen-oil.pl	ORLEN Oil Sp. z o.o.
www.solino.pl	IKS SOLINO SA
www.orlengaz.pl	ORLEN Gaz Sp. z o.o.
www.orlenupstream.pl	ORLEN Upstream Sp z o.o.
www.trioilresources.com	TriOil Resources Ltd.

## Kontakty

### **Polski Koncern Naftowy ORLEN SA**

ul. Chemików 7, 09-411 Płock, Polska

tel. +48 24 365 00 00, fax +48 24 365 40 40

www.orlen.pl

### **Biuro Relacji Inwestorskich**

tel. +48 24 256 81 80, fax +48 24 367 77 11

e-mail: [ir@orlen.pl](mailto:ir@orlen.pl)

### **Biuro Prasowe**

tel. +48 24 256 92 92, fax +48 24 365 53 93

e-mail: [media@orlen.pl](mailto:media@orlen.pl)

### **Zastrzeżenie prawne**

Inwestowanie w akcje wiąże się z wysokim ryzykiem właściwym dla instrumentów rynku kapitałowego. Emitent nie ponosi odpowiedzialności za decyzje inwestycyjne Czytelników, podejmowane na podstawie wyżej przedstawionego materiału.

---

2014 Polski Koncern Naftowy ORLEN SA

Wszelkie prawa zastrzeżone



Zobacz Raport Roczny 2013  
w wersji on-line  
[www.raportroczny.orken.pl](http://www.raportroczny.orken.pl)



[www.orken.pl](http://www.orken.pl)